



LIVSVIKTIGT NATURBETE

Hur vi restaurerade 700 hektar
natur och fyrdubblade
certifierat naturbeteskött



INNEHÅLL

INTRODUKTION	3
SAMMANFATTNING	4
BAKGRUND	5
MARKNADSARBETE	6
TILLGÄNGLIGGÖRANDE	10
KOMMUNIKATION	12
ARTER VI GYNNAT	16
RESTAURERADE OMRÅDEN	22
LÄRDOMAR	62
POLITISK PÅVERKAN	64

Stiftelsen Världsnaturfonden WWF
Ulriksdals Slott, 170 81 Solna
Organisationsnummer: 802005-9823

Telefon: 08-624 74 00
E-post: info@wwf.se
Hemsida: wwf.se

Design av Erik Rosin / Superworld

Tryckt med Svanenmärkt tryckprocess
och FSC-märkt papper (FSC® C013452)

Fotograf framsida: © Ola Jennersten / WWF
Fotograf sida 3 (Minna Hellman): © Calle Lindgren
Fotograf sida 3 (Gustaf Lind): © Saga Sandin / WWF

INTRODUKTION

FÖR MER ÄNGLAMARKER & HÅLLBART KÖTT

Tillsammans är det möjligt att skapa förändring. Under sex års tid har vi samarbetat för att stärka den biologiska mångfalden i jordbrukslandskapet och öka tillgången på certifierat naturbeteskött i butik.

Totalt har mer än 700 hektar naturbetesmarker återskapats. I Uppland och Södermanland har ekhagar, skogsbeten, strandängar och artrika åkerholmar öppnats upp för bete och nya stängsel kommit på plats. Arealen värdefulla marker som används i matproduktionen har ökat och landskapet blivit vackrare.

I vårt gemensamma projekt har vi lyft ett marknadsbaserat styrmedel som innebär att lantbrukare får bättre betalt för att producera det hållbara naturbetesköttet. Sedan lanseringen 2019 har volymen av Coop Naturbeteskött, som bygger på certifieringen Svenskt Sigill, fyrfaldigats. En verklig framgångssaga!

Tillsammans har vi också gjort aktiviteter för att öka kunskapen om naturbetesmarker och naturbeteskött hos både allmänheten och Coops personal. Tre områden har tillgängliggjorts för allmänheten med skyltar och uppmärka vandringsleder. Tack vare framgångsrikt samarbete med Upplandsstiftelsen, Skärgårdsstiftelsen och Naturbeteskött i Sverige Ideell förening har änglamarkerna med sina blommor, fjärilar och fåglar blivit fler, samtidigt som utbudet av hållbart kött, som stärker den biologiska mångfalden, ökat.



Minna Hellman

Hållbarhetsstrateg
Coop Östra



Gustaf Lind

Generalsekreterare
Världsnaturfonden WWF

Samarbetspartners





© Ola Jennersten / WWF

SAMMANFATTNING

NATURBETE GER LIVSKRAFT ÅT MÄNNISKOR & LANDSKAP

Naturbetesmarkerna är en av de mest artrika miljöerna i Sverige. Att restaurera och låta djur beta dessa marker är livsviktigt för att vända trenden för den biologiska mångfalden i jordbrukslandskapet.

Genom samverkansprojektet "Livsviktigt naturbete" 2019-2025, finansierat av Coop Östra, har totalt 700 hektar naturbetesmarker restaurerats i 23 olika områden i Uppland och Södermanland. I samtliga fall finns en plan för att säkra den långsiktiga skötseln och förvaltningen. Att återställa så stora arealer är en betydande insats. Som en jämförelse restaurerades drygt 500 hektar naturbetesmark i hela Sverige år 2024 och 1274 hektar år 2025 med det nationella restaureringsstödet.

Ett viktigt arbete i projektet har varit att öka intresset hos lantbruksföretag för certifieringen Sigill Naturbeteskött. Under projektperioden har antalet certifierade företag fördubblats och tillgången till det hållbara köttet ökat i Coops butiker. Telefonrådgivning, gårdsbesök, gruppträffar och utveckling av regelverket Sigill Naturbeteskött har varit framgångsrika verktyg. Efterfrågan från fler aktörer på marknaden har också varit en draghjälp. Inom projektet har en film producerats för att utbilda Coops butikspersonal om vad certifierat naturbeteskött är, och varför det är bra för den biologiska mångfalden.

Samarbetet i projektet har möjliggjort ett värdefullt lärande från fält till policy. Erfarenheter från praktisk restaurering och möten med lantbrukare har använts i det politiska påverkansarbetet för att förbättra villkoren för naturbetesbaserad djurhållning i Sverige.

Med gemensamma inspel och debattartiklar har vi lyft hur jordbrukspolitiken behöver förändras och vi har tillsammans efterlyst ett ambitiöst genomförande av den nationella restaureringsplanen.

För att öka kunskapen om naturbetesmarkerna och dess värden har ett årligt firande av Naturbetesdagen etablerats. Öppen gård, fältvandringar och aktiviteter i sociala medier är en del av firandet. Tre områden med vandringsleder och informationsskyltar har ställts i ordning för att underlätta för fler att komma ut i naturen och njuta av det betade landskapets värden.

WWF och samarbetspartners Naturbeteskött i Sverige, Upplandsstiftelsen och Skärgårdsstiftelsen vill med denna rapport sprida resultat och lärdomar från vårt gemensamma projekt samt inspirera till fortsatta insatser.



© Ola Jennersten / WWF

FRAMGÅNGSRIK SAMVERKAN

WWF har sedan 1980-talet arbetat för att öka arealen naturbetesmarker. Mer än 30 000 hektar har restaurerats runt om i Sverige. Biologiskt värdefulla marker har röjts, stängslats och åter börjat betas. Dessa insatser har möjliggjorts genom nära samverkan med olika regionala partners.

För att göra det mer attraktivt och lönsamt för lantbruksföretag att låta sina djur beta naturbetesmarker började WWF på 1990-talet lyfta naturbetesköttets mervärden mot konsumenter, dagligvaruhandel och restauranger. Under 2000-talet utarbetades kriterier för naturbeteskött i ett brett nätverk med representanter från forskning, bransch och ideell naturvård. Som ett resultat formulerades villkor och regelverk för en ny certifiering, som sedan år 2007 ägs och förvaltas av Sigill. Certifieringens kvalitet garanteras genom att Sigill Naturbeteskött är en tredjepartscertifiering, vilket innebär att den certifierade verksamheten kontrolleras regelbundet av en oberoende ackrediterad part.

Därmed var en marknadsmekanism etablerad, som dagligvaruhandeln kan använda för att erbjuda konsumenter en kvalitetssäkrad, hållbar produkt och ekonomiskt premiera certifierade lantbruksföretag. År 2012 bildades föreningen Naturbeteskött i Sverige för att vidareutveckla WWF:s engagemang på området. På en temadag år 2018 på Stenhammars gods väckte föreningen Coops intresse för certifierat naturbeteskött och redan våren 2019 lanserades Coop Naturbeteskött. Coop var därmed först ut bland de stora livsmedelskedjorna att sälja certifierat naturbeteskött märkt med Svenskt Sigill på marknaden.

Parallellt med marknadsarbetet knöt Coop Östra (tidigare Konsumentföreningen Stockholm) och WWF kontakt för att samverka om restaurering av naturbetesmarker. Ett samverkansprojekt tog form för att återskapa

naturbetesmarker och förbättra förutsättningarna för naturbetesdrift. Under år 2019-2021 fokuserades insatserna till Uppland, för att år 2022-2025 utökas till Södermanland och Östergötland. Tack vare långsiktigt stöd från Coop Östra har WWF, Naturbeteskött i Sverige, Upplandsstiftelsen och Skärgårdsstiftelsen tillsammans kunnat kraftsamla för mer naturbete genom restaurering, certifiering, kommunikation och politisk påverkan.

Unik artrikedom med lång historia

Naturbetesmarkerna har en unik artrikedom, som är helt beroende av fortsatt bete för att finnas kvar. Många av våra vilda växter utvecklades för miljontals år sedan tillsammans med vilda betande djur, som sedan lång tid tillbaka dött ut. Nu fyller bondens djur ungefär samma ekologiska funktion som den utdöda megafaunan av uroaxar, vildhästar, stäppvisenter och mammutar en gång gjorde. I vår moderna tid är naturbetesmarkerna en del av ett hållbart brukat jordbrukslandskap, men betesmarkernas arter anpassade sig till och samevolverade med vilda betande djur långt innan människan blev jordbrukare. Naturbetesmarkerna är en fascinerande blandning av natur och kultur.

Projektteamet



Ola Jennersten
WWF



Jenny Jewert
WWF



Anders Berglund
Skärgårdsstiftelsen



Anna Jamieson
Naturbeteskött i Sverige



Maria Hoflin
Upplandsstiftelsen



Sara Lindh
Upplandsstiftelsen

Foton från vänster: © Ola Jennersten / WWF, © Saga Sandin / WWF, © Ola Jennersten / WWF, © Anna-Karin Skoglund, © Hanna Bengtsson Hoflin, © Martin Gustafsson



© Ola Jennersten / WWF

MARKNADSARBETE

DUBBLERING AV GÅRDAR MED CERTIFIERAT NATURBETE

Att intressera fler lantbrukare för att certifiera sin produktion enligt Svenskt Sigill Naturbeteskött har varit en huvuduppgift inom projektet. Målet – att Coop Sverige ska öka volymen av svenskt certifierat naturbeteskött för att möta efterfrågan i sina butiker – har nåtts.

Det är högst troligt en effekt både av insatser i det Coop Östra-finansierade projektet och att fler aktörer inom livsmedelskedjan, som till exempel Scan Sverige, börjat efterfråga detta hållbara premiumkött. Totalt har antalet certifierade gårdar dubblats från 32 till 64 mellan 2022 och 2025, och sedan lanseringen 2019 har antalet

gårdar fyrdubblats. Det är en fantastisk utveckling, som lett till att Coop Sverige får in de volymer naturbeteskött som företaget önskar. Potentialen att öka tillgången på certifierat naturbetesköttet tillsammans med fler aktörer i livsmedelskedjan är dock fortsatt stor.

Gårdsbesök och telefonjour

Bakom framgången för det certifierade naturbetesköttet ligger ett långsiktigt och målmedvetet arbete i Föreningen Naturbeteskött i Sverige, som inom projektet har arbetat med uppdraget på flera sätt. Ett antal jordbruksföretag med större djurbesättningar har fått gårdsbesök och enskild rådgivning om certifieringens regelverk. Minst 3 gårdar har meddelat att de efter rådgivande samtal med Naturbeteskött i Sverige har certifierat sin produktion och börjat leverera naturbeteskött till Coop via Scan Sverige. De jordbruksföretag som fått restaureringsstöd inom projektet har även fått information om certifieringen via ett faktablad och kontaktuppgifter till Naturbeteskött i Sverige. Många lantbrukare har ringt eller mejlat till föreningen för att få mer kunskap om vad det innebär att producera naturbeteskött och vad certifieringen innebär i praktiken. Naturbeteskött i Sverige har därmed fyllt en "help-desk"-funktion för producenter i hela Sverige. Denna service är viktig att upprätthålla långsiktigt och Naturbeteskött i Sverige fyller här en unik nisch, så länge lantbrukets branschorganisationer och rådgivningsföretag

inte erbjuder rätt kompetens eller lyfter naturbetesköttets unika värden för biologisk mångfald och beredskap.

Ett effektivt sätt att nå ut med information om naturbetesbaserad djurhållning har varit att besöka de lokala klubbarna inom Sveriges Nötköttsproducenter. Välbesökta och uppskattade möten har ordnats med Östra Svealands Köttklubb, Nötköttsproducenterna i Örebro län, Östra nötköttsproducenterna (Östergötland) samt LRF Mälardalen. Föreningen har även medverkat på ett av LRF Köttets lunchwebbinarier för nötköttsproducenter, vilket var ett resultat av samverkan och uppvaktning av LRF:s näringslivsavdelning. En tät dialog har kontinuerligt förts med nyckelpersoner i livsmedelskedjan för naturbeteskött, till exempel inköpsansvariga och kategorichefer i både butik och hos slakterier. Marknadskonceptet certifierat naturbeteskött har också återkommande lyfts inom initiativet Hållbar Livsmedelskedja, som processleds av WWF. Företagen som ingår i Hållbar Livsmedelskedja har skrivit under på att bidra till att öka arealen naturbetesmark och andelen certifierat naturbeteskött i butik, vilket förhoppningsvis kommer ge draghjälp åt hela produktionsgrenen.

Anna Jamieson, verksamhetsledare på Naturbeteskött i Sverige, ger råd om certifieringen Sigill Naturbeteskött och om djurhållning på naturbetesmarker.



© Ian Jamieson / Naturbeteskött i Sverige



© Anna Jamieson / Naturbeteskött i Sverige

Lägre trösklar

För att göra det mer attraktivt och sänka trösklarna för företag att certifiera sig har Naturbeteskött i Sverige, Coop, Scan Sverige och WWF lyft behovet av en översyn av Svenskt Sigills kriterier och administrativa rutiner. Stora ansträngningar och relativt mycket arbetstid har investerats för att åstadkomma en mer ändamålsenlig och enklare hantering av Sigills olika regelverk. Arbetet har burit frukt i form av enklare kriteriehantering och sänkta avgifter för små producenter, samtidigt som naturvårdsnyttan och trovärdigheten för certifieringen Svenskt Sigill Naturbeteskött upprätthållits. Föreningen har tillsammans med WWF, som sitter i Sigills standardråd, verkat för att producenter som har både mjölkproduktion och köttdjur enbart behöver certifiera de djur som går på naturbetesmark för att kunna slakta dessa djur som

Majsan Pense, köttchef, Coop Sverige, till och med 2025.



certifierat naturbeteskött. Producenter av certifierat naturbeteskött behöver inte heller certifiera all sin spannmålsodling och växtodling för att kunna hålla djur på naturbete och sälja certifierat naturbeteskött. Tack vare nära samverkan och dialog med Sigill är det nu lättare att gå in i certifieringen Svenskt Sigill Naturbeteskött.

Naturbeteskött i Sverige har också undersökt möjligheten att öka tillgången på certifierat lammkött och möjliggöra försäljning av Coop Naturbeteslamm. Möten och dialog med lammproducenter, inköpsansvariga på Scan Sverige och köttchefen på Coop Sverige har dock lett till insikten att ett butikskoncept för naturbeteslamm inte går att införa. Den främsta orsaken är att volymerna av svenskt lammkött totalt är så små att ytterligare diversifiering anses omöjlig. Coop har av samma skäl lagt ner Coops svenska ekologiska KRAV-lamm.

Genom att välja naturbeteskött gynnas arter som stare och kattfot.





© Ola Jennersten / WWF

Nya kanaler för naturbeteskött

De flesta djurbönder vill inte skicka sina djur på långa transporter till slakt. Eftersom det enbart är Scan Sveriges anläggning i Linköping som slaktar och paketerar Coop Naturbeteskött har det varit svårt att få producenter i Uppland att vilja certifiera sin produktion och därmed utsätta djuren för långa transporter. Ett nytt sätt att tillgängliggöra Coop Naturbeteskött i Uppland är därför att sälja köttet direkt till lokala livsmedelsaffärer för detaljstyckning i butik. Under 2025 har Naturbeteskött i Sverige tillsammans med Coop och Coop Östra inlett ett arbete för att kunna erbjuda certifierat naturbeteskött i Coops manuella diskar. Med utbildad butikspersonal kan konceptet öka kunskapen hos konsument om köttets betydelse för den biologiska mångfalden i Sverige. Naturbeteskött i Sverige har byggt upp kontakter med nötköttsproducenter och med slakteriet Lövsta Kött som tänkt leverantör till Coops butiker i Uppsala. Ytterligare ett slakteri, Malma Gårdsslakteri, på Värmdö i Stockholms skärgård, kan komma att delta i den lokala leveranskedjan tillsammans med Nynäs Gård och försäljning via Stora Coop Värmdö. Avslutningsvis kan vi konstatera att Coops Naturbeteskött är ett lyckat exempel på hur en marknadsaktör med tålmod och långsiktigt fokus kan fungera som motor i ett naturvårdsprojekt.



© Jenny Jewert / WWF

VÄLKOMMEN UT I NATUREN

För att göra naturen mer tillgänglig har vandringsleder och informations-skyltar iordningsställt i Uppland, Södermanland och Östergötland. Upptäck tre fina naturbeteslandskap att vandra i.

Upptäck Örskär

Örskär är en pärla att besöka för dig som vill uppleva ett genuint skärgårdslandskap med fina skogsbeten, strandängar, havsklippor och en spännande fyr. Genom projektet har en drygt 5 kilometer lång vandringsled ställt iordning med vackert illustrerade skyltar, med information om landskapets historia, restaurering, skötsel och arter som trivs på ön. Örskär är en ö norr om Gräsö i Norduppland, och det går att boka båtutture till ön genom Örskärs fyr.



© Camilla Andersson

Alarängsvikens strandäng

Framför dig har du Alarängsviken, en öppen strandäng. Här kan du hitta växter såsom ängsnycklar, ormtunga och kustarun. Du kan se strandskata och rödbena plocka efter insekter. I strandkanten leker gäddan på våren.

Strandängen vid Alarängsviken utnyttjades i äldre tider genom slätter. Gräset som slogs av gav viktig vinterföda till djuren. Alarna hamlades, vilket innebar att man kapade kvistar av träden som också gav vinterfoder till djuren. Det är denna skötsel av äng och al, som givit viken dess namn.

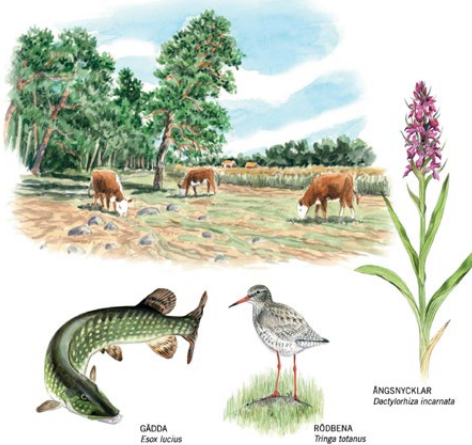
Strandängens rika växt- och djurliv

Strandängar vid Östersjön är värdefulla livsmiljöer. Många av växterna är så specialiserade att de inte kan växa på strandängen utan bete eller slätter. I den fuktiga, lågvuxna miljön trivs även många insekter och smådjur. Här finns också gott om fågel, som plockar i sig insekter och smådjur. Grunda vikar med strandängar är dessutom viktiga leklokaler för grodor, gäddor och andra fiskar.

Igenväxta strandängar återskapas genom röjning och bete

När betesdjuren försvann från Örskär, började strandängen att växa igen. År 2015 fanns bara tätvuxen bladvass och al där du står nu. Så ser det ut längs många stränder och idag finns det bara en bråkdel betad strandäng kvar i Sverige.

2015 påbörjades arbetet med att återskapa strandängen vid Alarängsviken. Al och vass togs bort genom huggning och röjning. Nu sköts marken åter genom bete och strandängens typiska arter har börjat komma tillbaka.

GÄDDA
*Esox lucius*RÖDBENA
*Tringa totanus*ÄNGSNYCKLAR
Declyterhuse incarnata

Skogsbetesshagen, nya stigar samt nya skyltar har skapats inom ett samarbetsprojekt med Upplandsstiftelsen och Världsnaturfonden WWF. Projektet finansieras av Coop Östra. Upplandsstiftelsen 2026. Illustrationer: Jonas Lundin.



Coop Östra och WWF
arbetar tillsammans
för den biologiska
mångfaldens
naturbetesmarker



Vandra i Käringbodas eklandskap

Käringboda naturreservat i Nynäshamns kommun är ett av Sveriges finaste eklandskap. Här går det att vandra flera mil genom naturbetesmarker, skogar och kustnära natur. Området karaktäriseras av ett småbrutet, kuperat odlingslandskap. Har du tur får du se ekoxen, Europas största skalbagge, flyga under försommaren. Reservatet har ett rikt växtliv med Adam och Eva, spåtistel, backnejlika och jungfrulin. Genom Coop Östra-projektet har nya områden stängslats och informationsskyltar satts upp för att berätta om områdets unika värden.



Ugglebo – uråldrig gård vid Östgötaleden

Ugglebo är en gård som nämns i kyrkböckerna redan på 1300-talet. Genom Coop Östra-projektet har naturbetesmarkerna vid Ugglebo inventerats av studenter från Linköpings universitet. Deras rapport användes som underlag för informationsskyltarna till den vandringsled på ett par kilometer som anlagts i anslutning till Östgötaleden. Djursäkra lutande grindar har satts upp för säker in- och utpassering i betesmarken. Blåsuga, gullviva och gökblomster är hävdgynnade arter som finns i området. I ett lundparti växer den rödlistade kärlväxten svinrot och smalsprötad bastardsvärmare flyger i markerna.





© Emil V. Nilsson

KOMMUNIKATION

ETT ÅRLIGT FIRANDE & FLER AMBASSADÖRER

För att öka kunskapen om naturbetesmarkernas och naturbetesköttets värden har vi genomfört aktiviteter riktade mot allmänhet, Coops butikspersonal och olika aktörer i livsmedelskedjan.

Vi firar Naturbetesdagen 17 juni!

En dag per år, när det är som finast i markerna, firar vi Naturbetesdagen. Tack vare projektet och det nätverk som projektet skapat är firandet av Naturbetesdagen nu väl etablerat. Syftet med Naturbetesdagen är att lyfta naturbetesmarkernas värde för den biologiska mångfalden och för hållbar matproduktion. Bakom initiativet står WWF, Naturbeteskött i Sverige, Sigill och Coop Sverige, som alla deltagit i planering och genomförande. Gemensamt lyfter vi vikten av biologisk mångfald, certifieringen Naturbeteskött och lantbrukarnas centrala roll för naturbetesmarkernas bevarande och skötsel. Kommunikationen på Naturbetesdagen har skett via sociala medier och fysiska träffar. Naturbetesdagen har en egen logga som alla som vill vara med och fira får använda. År 2025 hade särskilt fokus på naturbetesbönderna och naturbetets betydelse för livsmedelsberedskap. Projektet tog fram en keps som det står "Naturbete" på. Sigill skickade ut kepsar till samtliga sina certifierade producenter, som bidrog med hälsningar i sociala medier. Inför Naturbetesdagen har gemensamma pressmeddelande skickats ut, och våra olika organisationer har också gjort egna webb-nyheter på temat naturbete.

Fältvandringar, Öppen gård hos Sigill naturbetesbönder samt en slow-cow-TV-produktion är exempel på aktiviteter som genomförts. Coop har, de år det varit möjligt, haft särskilt välfyllda köttdiskar med certifierat naturbeteskött och gjort reklam för dagen och köttet i sina kanaler. Juni är dock en utmanande månad för färskt kött, eftersom djuren är ute och betar de värdefulla markerna på sommaren. Kommunikationen på Naturbetesdagen riktar sig till den breda allmänheten, konsumenter, opinionsbildare, marknadsaktörer och lantbrukare. Firandet fortsätter, även om projektet är avslutat. Naturbetesdagen 2026 sätter fokus på butikerna och deras roll för att hela kedjan från betesmark till konsument ska fungera.



Konferens med livsmedelskedjan

Inom ramen för EU-projektet Eat4Change ordnade WWF en konferens på Nalen i Stockholm på temat naturbete. Inspirerande och kunskapshöjande föreläsningar om hållbara matval och naturbetesmarker följdes av paneldiskussion om hur vi kan växla upp andelen hållbart kött i butik. Stort utrymme gavs åt Coop Naturbeteskött och det Coop Östra-finansierade projektet som ett gott exempel på ett marknadsinitiativ för hållbart kött och biologisk mångfald. På eftermiddagen hölls ett rundabordssamtal med företagen i Hållbar livsmedelskedja samt ett antal ytterligare aktörer om förutsättningar och hinder för livsmedelskedjan att bidra till att öka arealen naturbetesmark och andelen naturbeteskött i butik. Initiativet Hållbar Livsmedelskedja är ett unikt samarbete där de största livsmedelsföretagen i Sverige samarbetar för att skapa en mer hållbar livsmedelskedja. Samtalet modererades av Magnus Ljung, Sveriges Lantbruksuniversitet.

Utbildningsfilm för butikspersonal

För att öka kunskapen om naturbetesköttets mervärden har en utbildningsfilm producerats som riktar sig till Coops butikspersonal. Syftet är att filmens innehåll och budskap ska nå konsument i butik genom kunnig och engagerad personal, som kan berätta om naturbetesköttets specifika kvaliteter. För att nå ut till filmens målgrupp, butikspersonal, agerar en av Coops egna köttansvariga, Fredrik Westerlund, då på Stora Coop Åkersberga, som filmens kunskapssökande upptäcktsresande. Filmen spelades in i det fina beteslandskapet på Sturefors godsförvaltning i Östergötland. Gården bedriver djurhållning enligt Svenskt Sigill Naturbeteskött. Markus Gustafsson, som sköter markerna, och Ola Jennersten, naturvårdsexpert på WWF, medverkar också i filmen.

Fredrik Westerlund, en ambassadör för naturbeteskött inom Coop.





Stockholm Food Forum 2025. Paneldiskussion om hållbart certifierat naturbeteskött. Anna Jamieson, Naturbeteskött i Sverige, leder samtalet.



Flora- och faunavårdskonferensen 2025. Maria Hoflin, Upplandsstiftelsen och Jenny Jewert, WWF, berättar om projektet.



Fältvandring på Naturbetesdagen 2024.

Där det pratats naturbete – där har vi varit!

Alla samarbetspartners i projektet är efterfrågade som talare och medverkande på konferenser, seminarier, fältvandringar och workshops när temat är restaurering av naturbetesmarker, regelverk och marknad för certifierat naturbeteskött eller politisk påverkan för att stärka betesbaserad djurhållning. Naturbeteskött i Sverige har talat vid flera tillfällen på Stenhammarsdagen, som arrangeras av hovet i samverkan med SLU. Rubrikerna löd "Coop Naturbeteskött som ett fungerande exempel på marknadsbaserad naturvård" och "Naturbetesrestaurering i praktiken".

Andra större event där projektet uppmärksammats är Flora- och faunavårdskonferensen, arrangerat av SLU Artdatabanken, där Upplandsstiftelsen och WWF medverkade som talare och Naturbeteskött i Sverige deltog som utställare. WWF har talat på FORMAS Livsmedelsforskningsdagar samt Mångfaldskonferensen, arrangerad av SLU Centrum för biologisk mångfald. Naturbetesköttföreningen har föreläst på SLU:s Vallkonferens och SLU:s Jordbruksekonomiska konferens på temat "Naturbeteskött som produktionsmodell". WWF har lyft Coop Naturbeteskött som marknadsinitiativ på ett webinarium om restaurering för forskare på SLU. Coop, Coop Östra, Naturbeteskött i Sverige och WWF genomförde tillsammans ett frukostseminarium på Stockholm Food Forum 2025 för att öka kunskapen om hållbar köttproduktion och möjligheten till hållbara affärsmodeller. Stockholm Food Forum arrangeras av stiftelsen EAT.

Framgångssaga väcker intresse internationellt

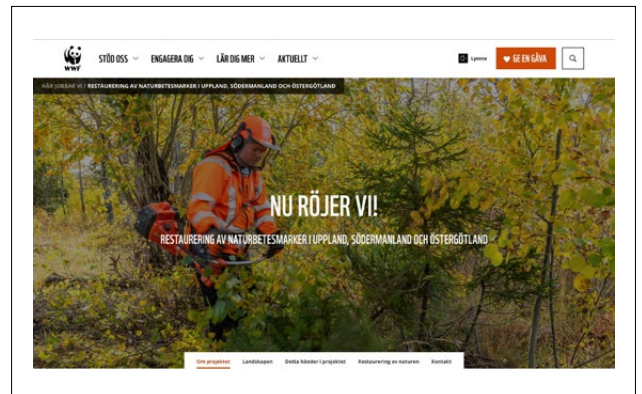
Forskare och branschorganisationer i andra länder är nyfikna på Coop Östras kombinerade restaurerings- och marknadsprojekt. Naturbeteskött i Sverige presenterade projektet och marknadsmekanismen Coop Naturbeteskött på International Land Conservation Network Global Conference i Quebec. Föreningen deltog även på Grüne Woche i Berlin på en workshop om green labels och har genomfört en rad webinarier för en europeisk publik där Coop Naturbeteskött lyfts som ett framgångsrikt exempel på hur naturvård och marknadskrafter kan arbeta tillsammans. Webinarier har arrangerats av Latvian Fund for Nature, Estonian Organic farmers, Lithuanian Fund for Nature, Eurosite ABC group och Oxford Real Farming Conference. WWF Finland har varit på studiebesök i Sverige för att lära mer om vårt projekt och marknadsarbetet för certifierat naturbeteskött. Besök på Stora Coop Åkersberga, Sigill AB samt certifierade gårdar var på programmet. Naturbeteskött i Sverige är en av 20-talet partners i EU-projektet PATHWAYS. Under det femåriga projektet har föreningen konsekvent framhållit Coop Naturbeteskött som ett av få fungerande exempel på en marknadsbaserad naturvårdsmekanism, som har kraften att göra animalieproduktionen mer hållbar. Coop och Coop Östra har därmed blivit uppmärksammade i både forskningsområden och av naturvårdsorganisationer internationellt, för att ha etablerat en kvalitetssäkrad naturvårdande produktionskedja som lyckats på marknaden.

Ytterligare kanaler

Projektet har synliggjorts på WWF:s projekthemsida samt på Naturbetesföreningens hemsida och nyhetsbrev. Vi har producerat affischer för medverkan på konferenser och utställningar, medverkat i Coops medlemstidning Mer Smak, berättat om projektet i Lantbrukspodden, ATL, Land Lantbruk, Vetenskapsradion Klotet, Jordbruksaktuellt, Handelsbankens Studio Skog och Lantbruk, Sörmlandsbygden och annan lokalpress, sociala medier, WWF Magasin mm. En kortfilm om stängslingsarbetet i Karingboda, Södermanland, har lagts upp på hemsidor och delats i sociala medier.



Stillbild från kortfilm om stängsling.



Projektets hemsida på wwf.se.

NATURBETESMARKER MÅSTE BETAS!
För att göra djurhållning på naturbetesmarker ekonomiskt hållbar krävs en stöttande politik och marknadsstöttning som Coop Naturbeteskött. En viktig del i projektet är därför att öka kunskapen om naturbetesmarkernas värden och vad certifierat naturbeteskött är hos lantbrukare, politiker och allmänheten. Arbetet utförs i samverkan med Sveriges Naturbeteskött i Sverige.

SÖDERMANLAND
Cirka sju hektar naturbetesmarker ska stängslas och betas restaureringsvis i Karingboda. Det gör att Sveriges största skallbagge ekonoen. Arbetet utförs i samverkan med KaringbodaStiftelsen.

ÖSTERGÖTLAND
En omfattande i samarbete till Östergötlands kvadrant, ställa. Skyltar ska sättas upp som berättar om området historia och naturvärden. Gamla naturbetesmarker har restaurerats och genom vandringsleden blir området tillgängligt för fler.

TAGNING PÅGÅR!
För information till fler butikspersonal på Coop berättar vi om Coop Naturbeteskött. Skilj alla som arbetar i Coop butikslinor ska veta vad certifierat naturbeteskött är och hur det bidrar till ekologisk miljönytta.

UPPLAND
I samarbete med mark- och djurägare restaurerar vi och stängslar naturbetesmarker i tre områden i Uppsala län. Målet är att åter skapa sju hektar naturbetesmarker och att de stängslas djurhållningsmässigt och viltvänligt. Arbetet utförs i samverkan med UpplandsStiftelsen.

MINIMOSPÄNNEFÄRILEN hotas av igenslätning av betesmarker och för förlust och härlig. Arbetet utförs i samarbete med Sveriges och det lokala samfundet i Karingboda. Arbetet utförs i samverkan med Sörmlandsbygden och SörmlandsStiftelsen. Nordens Ark föder upp och säljer ut fjärrar på markerna för att rädda arten.

Affisch från projektet.

MER LIV I MARKERNA

När marker öppnas upp och betas igen gynnas många vanliga blommor som gullviva, mandelblom och jungfrulin. I de flesta av områdena som projektet varit aktivt i finns också ovanliga och hotade arter, som kräver särskild skötsel och hänsyn i samband med restaureringen.

Bland dessa har vi valt ut ett antal "fokusarter" som är extra spännande att berätta om och som kan representera de värdefulla miljöer i Uppland och Södermanland

som projektet arbetat i. Genom att förbättra livsmiljöerna för dessa arter, hjälper vi samtidigt många andra växter och djur.



© Ola Jennersten / WWF

Ekoxe (*Lucanus cervus*)

Ekoxen är Europas största skalbagge. Den spektakulära hanen kan bli hela åtta centimeter med sina kraftiga käkar. Ekoxen lever större delen av sitt liv som larv i marken kring multnande ekar. Larvstadiet kan vara upp till fem år. Larverna lever av döda rotdelar och de gnager även på undersidan av liggande ekstockar och stubbar av ek. Förpuppningen sker i en hönsäggstor kokong. De fullbildade skalbagarna påträffas från maj till augusti, med en topp kring mitten av juni. Arten flyger i skymningen och lockas av utflytande sav. När hanarna flyger runt för att leta efter honor hörs ett starkt brummande ljud bland trädskronorna. Honorna sitter i ekarna och äter av sav som sipprar ut. Ibland blir det kamp om honorna och hannarna fäktas med sina väldiga käkar. Hanarna lever bara några veckor, medan honorna är mer långlivade.

Ekoxen är värmekrävande och förekommer ofta i glesa, soliga naturbetesmarker med ek och andra lövträd. Ekoxen finns från Skåne upp till Mälardalen. De många, stora ekarna i Kåringboda naturreservat och ett gott lokalklimat gör att ekoxen är relativt vanlig i området.

Ekoxen omfattas av EU:s art- och habitatdirektiv som listar arter och naturtyper av intresse för att säkra den biologiska mångfalden i medlemsländerna. Ekoxen är inte rödlistad i Sverige, men det finns misstankar om minskande populationer.

Åtgärder inom projektet

- Stängsling och återupptaget bete i eklandskapet i Kåringboda naturreservat.



Svartfläckig blåvinge (*Phengaris arion*)

Svartfläckig blåvinge är vår största blåvinge. Den trivs i varma, sandiga miljöer med mycket baktimjan. Solexponerade och betade åsbackar, torrbackar och torrängar är klassiska miljöer för fjärilen. Arten är klassificerad som sårbar (VU) enligt den svenska rödlistan och omfattas av ett nationellt åtgärdsprogram. Hoten är främst upphört bete och att de magra markerna planteras eller växer igen. Fjärilens värdväxt baktimjan är lågvuxen och konkurreras ut vid utebliven skötsel.

Fjärilen var tidigare utbredd i odlingsbygder från Skåne till Värmland och Uppland, men arten har minskat kraftigt de senaste 60 åren. Numera finns endast ett fåtal lokaler kvar på fastlandet. Mer stabila populationer finns på Gotland och Öland. I Uppsala län trodde man länge att fjärilen hade dött ut regionalt, när den försvann från den sista kända lokalen vid Fullerö backar norr om Uppsala i slutet av 1980-talet. Men år 2006 gjordes nya fynd i torrbackar vid Hjälstaviken i Enköpings kommun. Upplandsstiftelsen har arbetat med svartfläckig blåvinge i området runt Hjälstaviken sedan 2021. De små populationerna vid Hjälstaviken är isolerade och förekomsten har tyvärr minskat.

Spännande livscykel

Fjärilens flygtid varar från mitten av juni till början av augusti. Honan placerar äggen utspridda ett och ett och väl dolda i blomkronan på värdväxterna baktimjan eller kungsmynnta. Efter en tid överger larverna värdväxten och behöver ”adopteras” av myror av släktet *Myrmica* för att

överleva. En av de vanligaste myrarterna som intresserar sig för larverna av svartfläckig blåvinge är hedrödmymra. När en myra påträffar en blåvingelarv undersöker den larven och vid beröring avger fjärilslarven en sockerhaltig lösning som uppskattas av myrorna. Myran bär då med sig fjärilslarven till myrboet. I myrboet fullföljer fjärilslarven sin livscykel. Den får skydd av myrorna, livnär sig av myrornas larver och övervintrar som halv vuxen. Larven förpuppas och den nykläckta fjärilen kryper på försommaren ut ur myrboet med ännu outvecklade vingar. Den svartfläckiga blåvingen är beroende av både baktimjan och myror av släktet *Myrmica* för att fullfölja sin livscykel. Försvinner myran från ett område försvinner även fjärilen.

Åtgärder inom projektet

- Inventeringar av igenväxande torrbackar runt Hjälstaviken som kan utgöra lämplig livsmiljö för arten.
- Restaureringar av torrbackar genom röjningar av en, slån och andra buskar. Borttagning av ris.
- Stängsling av betesbackar. Bränning av gräs och förna vid torrbackar.
- Insamling av lokalt baktimjanfrö, samt kvistar av timjan (80 st) som drevs upp som pluggplantor, samt utsådd av frö och utplantering av pluggplantor för att stärka befintliga förekomster.
- Inköp och utsådd av svenska ängsfröer från Pratenis för att öka tillgången på nektarrika blommor.



Strandviol (*Viola stagnina*)

Strandviolen blommar från juni till juli med vita eller ljusblå blommor. Strandviolen har minskat kraftigt under de senaste 30 åren och är idag klassificerad som sårbar (VU) enligt den svenska rödlistan. Strandviol växer främst på hävdade strandängar vid sjöar och åar. Ibland kan den även finnas på ohävdade strandängar som hålls öppna genom regelbundna översvämningar.

Strandviol förekommer i södra och mellersta Sverige upp till Dalarna och Gästrikland. Många älv- och strandängar utmed Dalälven riskerar att växa igen på grund av upphörd hävd samt kraftverkens regleringar av vattenflödet, som minskar de naturliga översvämningarna. Strandviolen är en konkurrenssvag art som inte klarar igenväxning. De främsta

hoten mot strandviolen är därför upphörd slätter och bete och minskade vattenståndsfluktuationer. Gödsling, dikning och åtgärder som påverkar de hydrologiska förhållandena är andra hot mot arten.

Åtgärder inom projektet

- Ung gran har röjts bort på strandängar och älvängar på Östra Gässön i Bredforsens naturreservat vid nedre Dalälven.
- Stängsling av ny betesmark vid Gässön och Ytternuttö, totalt ca 130 ha.
- Långsiktig skötsel genom bete.



Mnemosynefjäril (*Parnassius mnemosyne*)

Mnemosynefjäril är en av våra mest hotade fjärilsarter. Arten är rödlistad som starkt hotad (EN) och fridlyst. Den finns kvar i kustområden i Medelpad och Uppland. Den har troligen dött ut i Blekinge, där den fanns tidigare. Mnemosynefjärilen förekommer i mosaikartade ängs- och naturbetesmarker, ofta i anslutning till lövskogsbryn eller buskage. Riklig förekomst av värdväxten nunneört är ett krav då de nykläckta larverna inte kan krypa särskilt långt. Larven kräver solbelyst nunneört och värme för att växa bra. Solbelysta, små öppna ytor med skyddande träd och buskar mot nordvind är gynnsamt. Hög vegetationen med riklig blomning under hela flygperioden ger goda förutsättningar för mnemosynefjärilen. Viktiga nektarväxter är blodnäva, tjärblomster, midsommarblomster, hundkex, smörblommor, maskrosor, älggräs och klöver.

Mnemosynefjärilen flyger under några veckor i juni när vädret är soligt och varmt. Äggen släpps direkt på marken eller fästs på löv eller grässtrån. Larverna kläcks först nästkommande vår när värdväxten nunneört kommit upp. Larverna äter av nunneörtens blad, och när den är färdigvuxen förpuppas den i en kokong i ett ihoprullat löv. Efter några veckor kläcks den fullbildade fjärilen. När det är dags för fjärilen att lägga ägg har nunneörten vissnat ner och finns bara som underjordiska rotknölar i marken. Fjärilshonan luktar sig sannolikt till var värdväxterna finns inför spridningen av äggen.

Sent eller svagt bete gynnsamt

Hoten mot arten är främst omfattande igenväxning och felaktig hävd. Utebliven skötsel gör att livsmiljön försvinner.

Men även för tidigt och intensivt bete är förödande då larver och puppor kan trampas ihjäl. Tidig slåtter har också gjort att fjärilar iakttagits söka sig till intilliggande orörda gräsmarker. Det är nödvändigt med fortsatt erfarenhets- och kunskapsutbyte om lämplig skötsel för arten.

År 2025 förekom arten på 4 lokaler i Uppsala län, med en uppskattad population på cirka 350 individer. Två av lokalerna har mycket liten och osäker population. Arten ingår i Sveriges åtgärdsprogram för hotade arter sedan 2008, och utvecklingen av arten har dokumenterats varje år efter detta. Efter årtionden av negativ utveckling i Uppsala län, har populationen stabiliserats på en låg nivå.

Åtgärder inom projektet

- 5 lokaler har restaurerats: Tuskö by, Raggarön, Bodaviken och Gruvskäret, Yttersby.
- Inventering av värdväxten nunneört på alla lokaler innan restaurering.
- Särskild hänsyn tagen vid restaurering genom att spara buskar och vindskyddande träd, samt skötsel genom sent betessläpp.
- Utsättning av fjärilslarver på tre platser under två säsonger för att stärka befintliga populationer eller försöka etablera arten i nya områden.
- Inventering av flygande mnemosynefjärilar efter utsättning av larver. Fjärilen har flugit på alla ställen där larver har satts ut. Länsstyrelsen i Uppsala finansierar större delen av den årliga inventeringen av fjärilar.



Vittryggig hackspett (Phengaris arion)

Vittryggig hackspett är en av de mest hotade arterna i vårt land. Den är akut hotad enligt den svenska rödlistan och omfattas av ett nationellt åtgärdsprogram. Den typiska vita ryggen syns bäst när fågeln flyger. Vittryggig hackspett har stora krav på sin livsmiljö och lever i skog med stor andel lövträd och många döda och döende lövträd. Fågeln är beroende av lövträden både för att hitta föda och för sin häckning. Födan består främst av vedlevande insekter med koppling till asp, al, björk och sälg. Vittryggen behöver stora arealer med bra kvalitet. Ett revir under häckningssäsong är minst 100 hektar stort och om vintern behöver fågeln ännu större arealer lövrik skog för att söka föda. Vittryggen är en så kallad paraplyart, vilket innebär att åtgärder för att gynna vittryggen även gynnar minst 200 andra rödlistade växt- och djurarter som är beroende av samma slags skogsmiljöer.

Orsaken till att arten minskat är att skogslandskapet förändrats och blivit fattigt på lövträd. Viktiga störningsfaktorer som skogsbränder och översvämningar har i stort sett upphört, samtidigt som skogarna brukas med fokus på barrträd. Vittryggens ursprungliga livsmiljöer har nästan helt försvunnit i skogslandskapet. I stället har det igenväxande kulturlandskapet blivit allt viktigare för arten.

Idag häckar vittryggen framför allt på enstaka platser i Mellansverige och längs Norrlandskusten. Nedre

Dalälven är ett centralt område för att bevara och skapa lämpliga miljöer för vittryggig hackspett. Bredforsens naturreservat är en viktig värdekärna där arten tidigare häckat och 2025 konstaterades en ny häckning i reservatet.

Åtgärder inom projektet

Syftet med åtgärderna i projektet har främst varit att bevara det lövrika kulturlandskapet kring Dalälven och Forsmark. Gran har tagits bort och luckiga, naturliga lövskogar och småflikiga öppna gräsmarker med solexponerade, lövrika bryn har skapats. Gamla värdefulla träd har friställts, medan likåldriga lövbestånd tillåts vara täta för att på sikt skapa självgallring och död lövved. På så sätt skapas naturliga lövskogar med gott om insektsträd. Betestrycket anpassas så att föryngring av lövträd är möjlig.

- Stängsling av nya lövrika betesmarker vid Gässön, Forsmark och Ytternuttö, totalt ca 175 ha.
- Restaurering av lövrika skogar, bryn, svämskogar och älvängar genom röjning av främst ung gran.
- Gynnade lövträd och lövträdsföryngring genom avverkning av planterade granbestånd (ca 50 år) på Gässön.
- Ringbarkning av ung björk för att öka tillgången på döda lövträd och föda.



© Ola Jennersten / WWF

Ångsnätfjäril (*Melitaea cinxia*)

Ångsnätfjärilen trivs i solvarma, örtrika torrängsmarker. Fjärilslarverna lever på värdväxterna axveronika och svartkämpar i gles och lågvuxen vegetation. Ångsnätfjärilen var tidigare relativt vanlig i stora delar av södra Sverige, men har minskat kraftigt och är numera rödlistad (NT). I Uppsala län tycks arten bara finnas kvar på ön Örskär.

Ändrade brukningsformer är en avgörande orsak till ångsnätfjärilens tillbakagång. När hävden upphör och de magra markerna växer eller planteras igen minskar förekomsten av värdväxterna svartkämpar och axveronika och därmed försvinner även ångsnätfjärilens livsmiljöer. Men arten tål inte heller alltför hårt bete, eftersom värd- och nektarväxter då betas ned. Högsommartorka är ett annat hot, då larvernas värdväxter torkar och vissnar ner.

Övervintrar i tätt spunnen säck

Ångsnätfjärilen flyger från slutet av maj och in i juli. Arten är en flitig blombesökare och förflyttar sig mellan olika öppna miljöer för att hitta nektar. Ångsnätfjärilens larver är mycket värmekrävande. När honan blivit parod lägger hon alla sina ägg (100-200 st) på en varm, solexponerad plats

på undersidan av blad av axveronika eller svartkämpar. Larverna lever i en spånad av spinntrådar som gradvis täcker allt större del av värdplantan. Axveronika och svartkämpar innehåller ämnen som larverna får i sig, och som gör dem osmakliga eller giftiga. Larverna har därför få fiender. Larverna övervintrar tillsammans i en tätt spunnen säck. Under våren blir de svarta larverna aktiva så snart snön smält och sitter under soliga dagar tätt tillsammans för att maximera soluppvärmningen. När larven når sitt sista mognadstadie söker den sig bort från kolonin och blir solitär under den sista tiden som larv. Förpuppningen sker på en varm plats och puppan hänger vanligen från ett grässtrå eller en blomstängel.

Åtgärder inom projektet

- Samarbete med mark- och djurägare för att möjliggöra bete på sydöstra Örskär.
- Stängsling av ny betesmark, totalt 180 ha på Örskär.
- Restaurering av igenväxande hällmarkstorrängar och kalkgräsmarker i nya hagen.



© Ola Jennersten / WWF

RESTAURERADE OMRÅDEN

700 HEKTAR ÅTERSskapADE MED EN MÅNGFALD AV ARTER

Drygt 700 hektar naturbetesmarker har återskapats i 23 olika områden i Uppland och Södermanland mellan åren 2019 och 2025. En fantastisk mångfald av olika naturtyper har öppnats upp, stängslats och åter blivit betesmark: strandängar, ädellövriska marker, enbackar, trädbärande betesmark, älvängar och skogbeten.

Här presenterar vi samtliga naturbetesmarker som restaurerats med stöd från Coop Östra. Upplandsstiftelsen och Skärgårdsstiftelsen, som båda har mångårig erfarenhet av restaurering, gedigen lokalkännedom och ett upparbetat kontaktnät av entreprenörer och lantbrukare, har framgångsrikt projektlett insatserna. Medel för

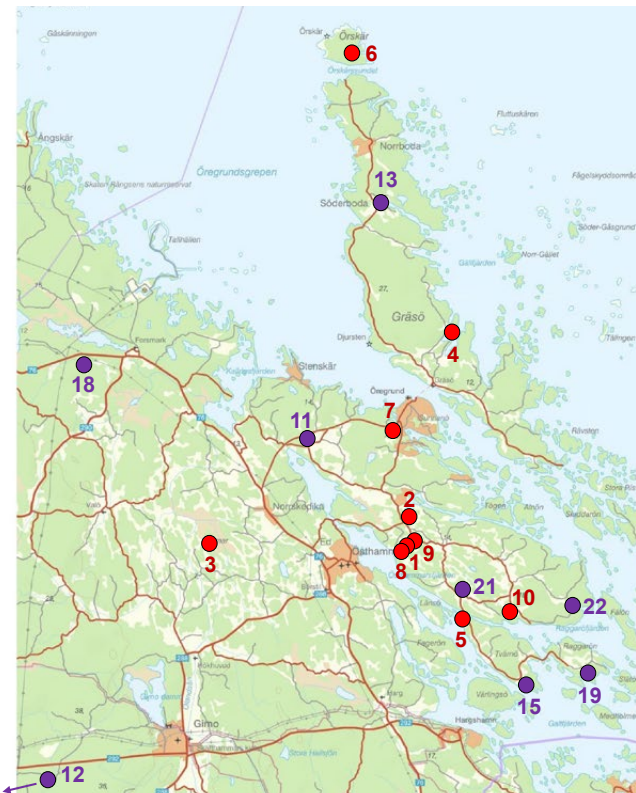
restaurering har i de flesta fall kunnat växlas upp med ekonomiskt stöd från fler källor. Statliga bidrag till lokala naturvårdsprojekt (LONA) har medfinansierat åtgärder i hälften av områdena. Detta gör att större arealer än planerat kunnat återskapas och projektmålet på 600 hektar har överträffats.

Våra 23 områden i 4 kommuner

Projektet har valt att arbeta i kalkrika och särskilt artrika marker i norra Roslagen, de unika lövskogarna och älvängarna utmed Dalälven, åkerholmar som kräver särskilda insatser i Mälabygd och ett av Sveriges största eklandskap, utanför Nynäshamn. Insatserna har lett till konkret naturvårdsnytta. För att vända trenden för den biologiska mångfalden är det viktigt att arbetet fortsätter både i och utanför dessa områden. Områdena presenteras i den ordning de blivit klara.

Restaurerade områden

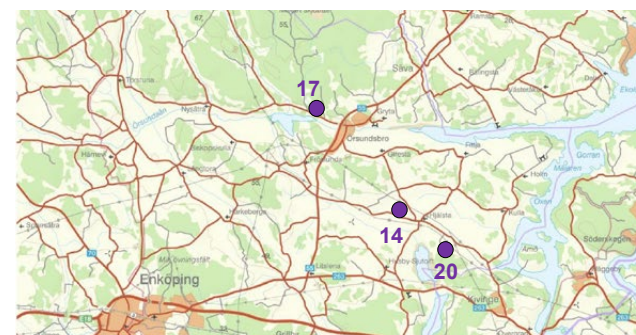
- | | |
|--------------------|-----------------------------|
| 1 Kulla | 13 Söderbodafjärden |
| 2 Källnäs | 14 Hjalsta Ör och Lundbacka |
| 3 Ytternuttö | 15 Södergården |
| 4 Oxsten | 16 Gässön |
| 5 Gruvskäret | 17 Uvberget |
| 6 Örskär | 18 Ytterängarna |
| 7 Lortfjärden | 19 Södra Raggårn |
| 8 Söderö-Kulla | 20 Hjalsta Vettesta |
| 9 Södra Spökbacken | 21 Tuskö by |
| 10 Yttersby | 22 Bodaviken |
| 11 Sund | 23 Karingboda |
| 12 Hånstensbo | |



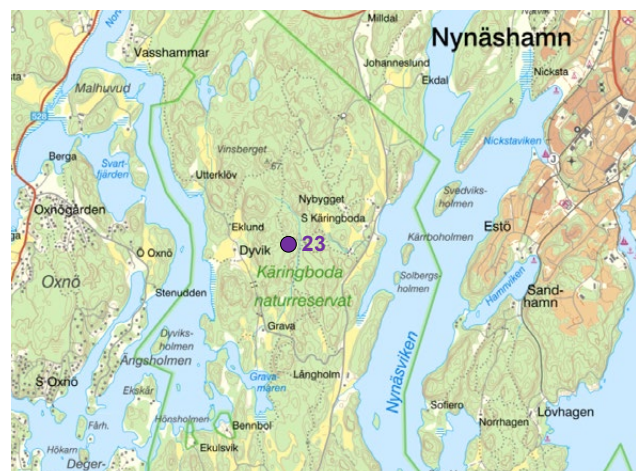
Restaurerade områden i Östhammars kommun.



Restaurerat område i Tierps kommun.



Restaurerade områden i Enköpings kommun.



Restaurerat område i Nynäshamns kommun.

1. Kulla

Ek och hasselbackar

ÖVERSIKT	
Areal:	15 hektar
Markägare:	Privat
Skydd/avtal:	Betesavtal 5 år
Kommun:	Östhammar
Fokusart:	Gotländsk säfferotsplattmal
Naturtyp:	Trädklädd betesmark

BESKRIVNING

Kulla utgörs av trädbärande naturbetesmark med mycket ek och hassel. Området gränsar till Spökbacken som hyser den starkt hotade fjärilen gotländsk säfferotsplattmal. I Kulla-hagarna förekommer fjärilens värdväxt säfferot. Naturbetesmarken har en betesgynnad flora som kan utvecklas tack vare restaureringsinsatser, nya stängsel och bete. Projektet har finansierat stängsling, medan andra restaureringsinsatser har utförts med stöd från Landsbygdsprogrammet.

RESULTAT

15 hektar stängslad naturbetesmark.

ÅTGÄRDER

- Översiktlig naturvärdesinventering.
- Finansiering av stängsel.

LÅNGSIKTIG SKÖTSEL

Upplandsstiftelsen har avtal med djurägaren om att markerna ska betas minst fem år efter stängslingen.



Det stängslade området i Kulla.



Kulla före restaurering.



Kulla efter röjning, stängsling och bete.

2. Källnäs

Strandäng vid Östersjön

ÖVERSIKT	
Areal:	13 hektar
Markägare:	Privat
Skydd/avtal:	Betesavtal 5 år
Kommun:	Östhammar
Fokusarter:	Mnemosynefjäril
Naturtyper:	Strandäng vid Östersjön, fuktäng och trädklädd betesmark, varav en del skogsbete

BESKRIVNING

Området utgörs av en strandäng med omgivande fastmark i södra Rackfjärden på Söderön. Strandängen är grund och korna kan gå långt ut och beta vassen. Vid lågvatten blottas en större yta strandäng med örter som bland annat slätterblomma och kärresälting. Flera strandängsfåglar har observerats i området. Tofsvipa förekommer frekvent. Omgivande fastmark är mestadels trädbärande betesmark med lövträd, och några mer öppna partier. Betesgynnade örter som solvända, åkervädd, brudbröd, backnejlika, gullviva och nattviol förekommer på torrare marker. I norr finns ett mindre skogsbete med äldre tallar och karaktär av äldre tiders bondeskog. Här har flera marksvampar hittats som visar på en långvarig trädkontinuitet. Området ligger nära Uppsala läns största område för den hotade mnemosynefjärilen och kan utgöra en lämplig spridningsmiljö för fjärilen.

RESULTAT

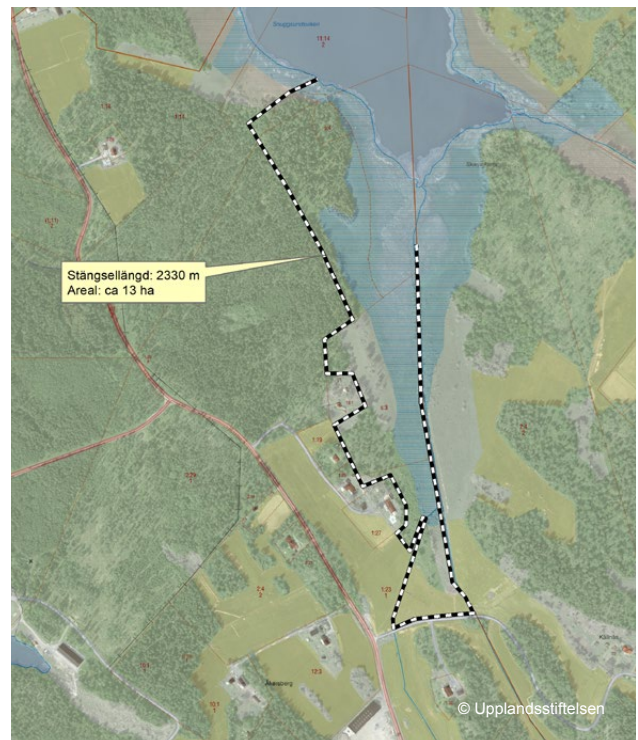
Genom fräsning av al och vass har en större havsstrandäng återskapats, vilket främst gynnar strandängsväxter och fåglar.

ÅTGÄRDER

- Översiktlig naturvärdesinventering.
- Finansiering av elstängsel.
- Fräsning av al och vass med pistmaskin.

LÅNGSIKTIG SKÖTSEL

Upplandsstiftelsen har avtal med djurägaren om att markerna ska betas minst 5 år efter stängsling.



Karta över stängslade viken i Källnäs.



Sothöna.

3. Ytternuttö

Fuktängar och ädellövlundar

ÖVERSIKT	
Areal:	75 hektar
Markägare:	4 privata markägare
Skydd/avtal:	Betesavtal 5 år
Kommun:	Enköping
Fokusarter:	Strandviol och vitryggig hackspett
Naturtyper:	Fuktängar, högörtängar, trädklädd betesmark och kalkgräsmarker

BESKRIVNING

Betesområdet vid Ytternuttö är stort och består av omväxlande öppna fuktängar, ädellövriska lundar och halvöppna moränhöjder. Stängselrester visar att området tidigare betats. De öppna ängsyrtorna är markerade som slåtterängar på äldre kartor, men delar av de öppna ytorna har dikats ur och odlats upp under en kortare period. Nu domineras högörtängarna av älgört. Genom bete kan hävdgynnad ängsflora återkomma även på fuktängarna.

Ett stort antal äldre ädellövträd som ek, ask och lönn växer i området. Moss-, lav- och svampfloran är artrik. Till exempel förekommer lunglav, oxtungsvamp, ekticka och lönnlav rikligt. Åtta olika orkidéarter har påträffats, bland annat båda nattviolarterna, skogsknipprot och grönkulla.

Särskilt intressant är att en av projektets fokusarter, strandviol, finns i området, samt att vitryggig hackspett tidigare har häckat här. Det nybildade naturreservatet Rörmar, som gränsar till betesområdet, är bildat med det övergripande syftet att återfå vitryggen. Området kring Rörmar är känt för sin värdefulla fågelfauna och är en viktig rastlokal för främst gäss och sångsvan. Ytternuttö är även en häckningslokal för kornknarr, havsörn, hornuggla, ängshök och bivråk.



Karta över det stängslade området vid Ytternuttö.



I Ytternuttö finns gott om ädellövholmar med främst ask och ek.

RESULTAT

75 hektar betesmark som sköts med syfte att bevara och vårda och de ädellövriska lundarna, öppna fuktängar och kalkrika moränbackar.

ÅTGÄRDER

- Översiktlig inventering av naturvärden och åtgärdsbehov.
- Finansiering av stängsling.

LÅNGSIKTIG SKÖTSEL

Upplandsstiftelsen har avtal med djurägaren om att markerna ska betas minst 5 år efter stängsling.



Sångsvanar.



Skogsknipprot.



Grågäss.

4. Oxsten

Öppna betesbackar och skogsbete

ÖVERSIKT	
Areal:	8 hektar
Markägare:	Två privata markägare
Skydd/avtal:	Arrendeavtal, betesavtal löpande
Kommun:	Östhammar
Fokusarter:	Sköldbaggar knutna till krissla
Naturtyper:	Trädklädd betesmark, strandäng vid Östersjön, kalkgräsmark och fuktäng

BESKRIVNING

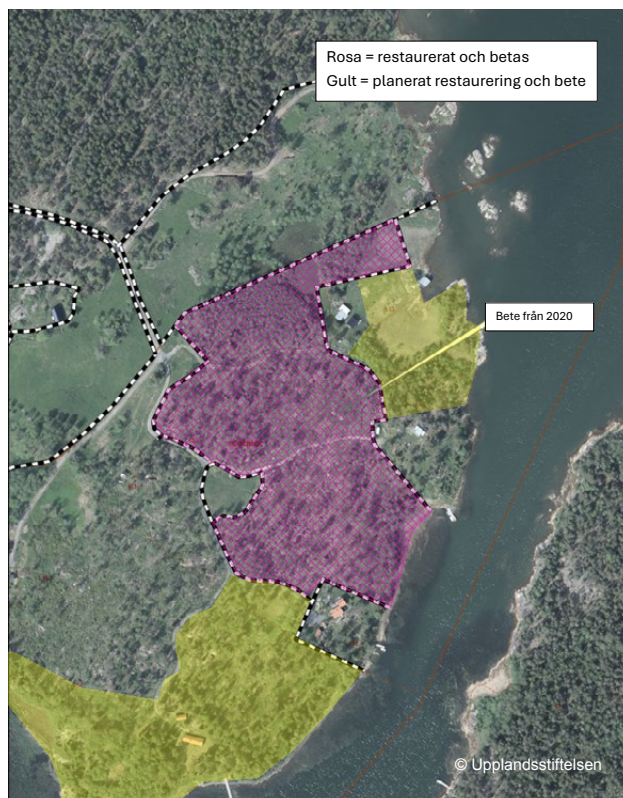
Området består av en halvö på Gräsö och är en av Uppsala läns viktigaste lokaler för de hotade sköldbaggar leopardsköldbagge och krisslasköldbagge. De lever på den gulblommande örten krissla. Sköldbaggar finns främst i slätterängarna, men gynnas av att omgivningen restaureras och betas då de är beroende av solinstrålning till krisslabestånden.

RESULTAT

Cirka 4,5 hektar naturbetesmark har restaurerats och bete är återupptaget. Ett kulturlandskap med trädbärande och öppna hagar, strandängar och kalkrik hävdgynnad flora och fauna har återskapats. Skötseln syftar till att bevara och gynna de rödlistade sköldbaggar leopardsköldbagge och krisslasköldbagge.

ÅTGÄRDER

- Översiktlig naturvärdesinventering.
- Restaureringsplan.
- Naturvårdsröjning och huggning av igenväxning.
- Återkommande slyröjning.
- Fräsning av fuktigt alområde.
- Högstubbar av al på strandängar.
- Betesdjurförmedling.
- Trägårdsgård kring slätteräng med efterbete.
- Bete infört från och med 2020.



Området i Oxsten.



Korna betar i Oxsten efter restaurering.

LÅNGSIKTIG SKÖTSEL

Upplandsstiftelsen arrenderar området och ansvarar för skötsel med bete och slåtter. Avtal med djurägare för bete och entreprenörer anlitas för slåtter och slyröjning.

UPPVÄXLING AV PROJEKTMEDEL

Jordbruksverkets restaureringsstöd har delfinansierat restaureringen. Trägärdesgården har delfinansierats av Jordbruksverkets projektstöd.



Före restaurering. Igenväxning med älgört och sly.



Efter restaurering. Området är röjt och förberett för bete. Högstubbar av al ger mindre stubbskott.



Före röjning. Området var kraftigt igenväxt av sly.



Slåtterängen som efterbetas, omgärdad av traditionell trägärdesgård.

5. Gruvskäret

Fjärilsmark med hamlade träd

ÖVERSIKT	
Areal:	8 hektar
Markägare:	Två privata markägare och en samfällighet
Skydd/avtal:	Arrendeavtal, betesavtal löpande
Kommun:	Östhammar
Fokusart:	Mnemosynefjäril
Naturtyper:	Trädklädd betesmark, löväng, hållmarkstorräng, silikatgräsmark, strandängar vid Östersjön

BESKRIVNING

Gruvskäret ligger på Tvärnö i Östhammars kommun. Floran är rik med nunneört, kungsmymta, nattviol, skogsknipprot, jungfrulin, Adam och Eva, samt ett mindre bestånd med guckusko. Träd- och buskskikt är varierat med tall, björk, al, en, lönn, ask, skogsolvon, skogstry, tibast, berberis och hägg. Södra Gruvskäret består av ett strandnära hållmarksområde med lövträd, som vuxit igen med sly och hassel. Karaktäristiskt för Gruvskäret är det hundratalet hamlade träden, som består av grova björkar och askar, men även lönn, oxel och rönn.

Det restaurerade området utgörs av två fastigheter där kulturlandskapet fått växa igen under många år. Särskilt norra delen var kraftigt igenväxt av gran som trängde undan de hamlade träden. Fram till mitten av 1990-talet fanns en population av mnemosynefjäril på Gruvskäret. När slätter och bete upphörde och området växte igen försvann fjärilen. Enstaka individer har setts efter det. Upplandsstiftelsen har tidigare utfört restaureringar och infört bete i två fällor i området. Gruvskäret är en viktig länk för att skapa spridningsmöjligheter för arten mellan populationerna på Tvärnö och Söderön. Några mnemosynefjärilar sattes ut på Gruvskäret 2014 och arten höll sig kvar till 2018 då den dog ut igen. Området var troligen för litet för fjärilspopulationen. Nu har betesmarkerna utökats i både norr och söder, vilket förbättrar förutsättningarna för fjärilen att återetablera sig. Mnemosynefjärilen är känslig för ett öppet och blåsigt landskap och röjningarna har utförts med stor försiktighet.



Gruvskärets betesområde är drygt 16 hektar. Gula områden betas sedan tidigare och rosa områden betas efter restaurering inom projektet.



Framröjd stenmur, före åtgärd.



Framröjd stenmur efter åtgärd.

RESULTAT

Drygt 8 hektar har restaurerats och stängslats, vilket dubblar arealen lämplig livsmiljö för den hotade mnemosynefjärilen på Gruvskäret till totalt 16 hektar. Andra naturvärden, som rikligt med orkidéer och andra kalk- och hävdgynnade arter, samt de unikt många gamla hamlade lövträden har också bevarats.

ÅTGÄRDER

- Översiktlig inventering av naturvärden och åtgärdsbehov.
- Inventering av mnemosynefjärilens värdväxt nunneört.
- Naturvårdsavverkning av gran.
- Friställning av hamlade träd.
- Rövningar av igenväxning av ungräd, sly och buskar.
- Nystängsling med elstängsel.
- Återkommande slyrövningar.
- Återhamling av ett 20-tal träd.
- Bete återinfört år 2020.

LÅNGSIKTIG SKÖTSEL

Upplandsstiftelsen arrenderar betesmarken och har betesavtal med djurägaren om betesdriften. Upplandsstiftelsen ansvarar för återkommande rövningar efter restaureringen och söker miljöersättning för området. Uppföljningar kommer att göras av mnemosynefjärilens värdväxt nunneörtens utveckling, samt hur de hamlade träden återhämtar sig.

UPPVÄXLING AV PROJEKTMEDEL

Delar av rövningen på norra Gruvskäret har finansierats av Skogsstyrelsens NOKÅS medel.



Mnemosynefjärilens värdväxt nunneört har gynnats av åtgärderna i projektet.



Område med gamla hamlade björkar och hassel framröjt.

6. Örskär

Unikt skärgårdslandskap

ÖVERSIKT	
Areal:	180 hektar
Markägare:	Skärgårdsstiftelsen och privata markägare
Skydd/avtal:	Naturreservat och Natura 2000
Kommun:	Östhammar
Fokusarter:	Ängsnätfjäril
Naturtyper:	17 olika livsmiljötyper enligt art- och habitatdirektivet, till exempel strandäng vid Östersjön, hållmarkstorräng, kalkgräsmark, fuktäng, löväng, laguner, kransalgssjöar, öppna kärr, näringsrik granskog och taiga

BESKRIVNING

Örskär är en ö på cirka 480 hektar i Norduppland. Örskärs varierade skärgårdslandskap med gamla skogar, våtmarker, klippstränder och örtrika ängar skapar livsmiljöer för många arter. Floran är artrik och på ängsmarkerna flyger den sällsynta ängsnätfjärilen, som minskat kraftigt i det moderna jordbrukslandskapet. En av våra mest hotade grodarter, gölgrodan, har en stark population här. Under höst- och vårflytt passerar stora mängder sjö-, rov- och småfåglar.

På Örskär har betesdjuren gått på skogen fram till 1940-talet, då jordbruket upphörde på ön. Därefter har endast några få av Örskärs ängsmarker hållits öppna med hjälp av slaghack. Klippning med slaghack innebär att gräset slås sönder och får ligga kvar, en skötsel som missgynnar traditionella ängsväxter. Med tiden har ängsmarker, strandängar, klippstränder, våtmarker och betesskogarna vuxit igen med högt gräs, lövslå och gran. Flera av Örskärs sällsynta och hotade arter, som ängsnätfjäril, gölgroda och reliktböck har trängts undan när landskapet vuxit igen.



Vattnet och stranden syns igen. Täta partier av ung gran och al har tagits bort och betesdjuren motverkar igenväxningen.



Alarängsviken under restaurering. Strandängen är numera helt öppen, då all al och vass tagits bort och marken betas.

RESULTAT

Upplandsstiftelsen har under fem år samverkat med markägare och djurägare för att återskapa en 180 hektar stor naturbetesmark som omfattar hela sydöstra Örskär. Området har stängslats och igenväxningen successivt tagits bort genom röjning av främst lövsly, gran och al. Nu sköts markerna åter genom bete och slåtter. Under 2025 har vandringsstigar anlagts med informationsskyltar om markernas värden, historia och projektets insatser.

Genom åtgärderna återskapas och bevaras Örskärs värdefulla kultur- och skärgårdslandskap. Hävdgynnade och hotade arter såsom gölgroda, ängsnätfjäril och reliktböck får gynnsamma förutsättningar att överleva långsiktigt. Redan några år efter restaureringsinsatserna har fjärirens värdväxt svartkämpar ökat. Betesfällan är stor och betet relativt extensivt, vilket gynnar ängsnätfjärilen.

ÅTGÄRDER

- Samarbete med markägare samt djurägare för att möjliggöra bete på sydöstra Örskär.
- Stängsling av ny ängs- och betesmark, totalt 180 ha.
- Restaurering av strandängar, klipp- och stenstränder, skogsbeten, gamla inägomarker samt våtmarker och hållkar genom röjning av bland annat al, gran, vass samt rishantering genom skotning, eldning och anläggande av faunadepåer.
- Anläggande av en vandringsled genom naturbetesmarken på sydöstra Örskär.
- Produktion av informationsskyltar om ängs- och naturbetesmarkernas värden, historia och skötsel.

LÅNGSIKTIG SKÖTSEL

Upplandsstiftelsen förvaltar naturreservatet och ansvarar för den långsiktiga skötseln i samråd med djurägare och privata markägare.

UPPVÄXLING AV PROJEKTMEDEL

Vid sidan av projektmedel har miljöersättning och restaureringsstöd erhållits för delar av ängs- och naturbetesmarkerna.



© Sara Lindh / Upplandsstiftelsen

Stranden var tidigare igenvuxen med ung gran och al. Efter restaurering och fyra års bete är marken åter grön.



© Sara Lindh / Upplandsstiftelsen

Område för skogsbete i Örskär.

7. Lortfjärden

Strövområde nära Öregrund

ÖVERSIKT	
Areal:	12 hektar
Markägare:	Privata
Skydd/avtal:	Inköp av mark, betesavtal löpande
Kommun:	Östhammar
Naturtyper:	Naturligt näringsrik sjö, fuktängar, kalkgräsmark, silikatgräsmark och trädklädd betesmark

BESKRIVNING

Lortfjärden ligger i västra utkanten av Öregrund och är en 3,5 hektar stor sjö som avvattnas genom ett vattendrag som mynnar i Sunnanöfjärden söder om Öregrund. Sjön har historiskt varit en viktig leklokal för fisk, men när betet upphörde växte sjön snabbt igen. Upplandsstiftelsens engagemang i Lortfjärden började med ett våtmarksprojekt för att återskapa goda lekmiljöer för gädda och annan fisk. I ett LONA-projekt, som drevs av Upplandsstiftelsen och Östhammars kommun under 2018–2020, röjdes sly och vass bort och ett dämme och ett omlöp för fisk anlades. På så sätt kan vattennivån i sjön höjas temporärt då fiskarna ska leka och deras yngel växa till.

För att markerna inte ska växa igen beslutades att de ska betas, såsom i äldre tider. Med anledning av detta lyftes området in i Coop Östras naturbetesprojekt.

RESULTAT

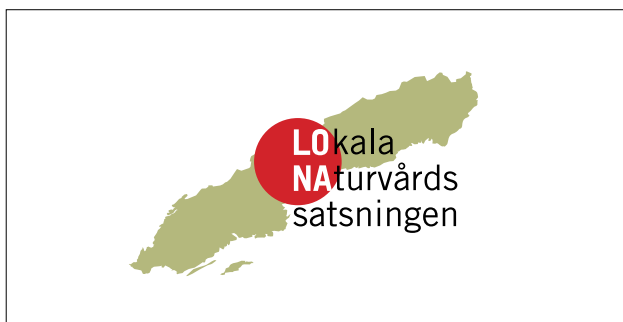
Projektet har resulterat i en överenskommelse med berörda markägare och djurägare om att Lortfjärden långsiktigt ska bevaras som öppen våtmark och betesmark. Målbild är ett öppnare landskap med en större vattenspiegel som gynnar både fisk och rastande fåglar. Syftet är även att området ska kunna fungera som ett närströvmråde till Öregrund och ge besökaren rika naturupplevelser och kunskaper om våtmarkernas betydelse och skötsel genom bete.



Betesområdet runt Lortfjärden.



Bete vid Lortfjärden.



Statliga bidrag till lokala naturvårdsprojekt (LONA) har medfinansierat åtgärder i detta och 10 andra områden, vilket nämns under sektionen "Uppväxling av projektmedel".

Inom ett LONA-projekt har området gjorts tillgängligt för besökare genom enkla anläggningar för friluftslivet. En liten besöksparkering har anlagts. En vandringsled har anlagts runt hela våtmarken, med spänger över blöta partier, broar över diken, samt med flera rastplatser. Stigen ansluter till befintliga stigsystem nära Öregrund och stigen har varit väl utnyttjad sedan den anlades.

ÅTGÄRDER

- Avtal med markägare och djurägare om bete i ett område på cirka 12 hektar.
- Borttagande av gamla stängsel och nystängsling inklusive grindar för besökare
- En bro över ett djupt krondike, som betesdjur och besökare använder för att passera diket.
- Restaurering av betesmark och stränder genom borttagning av främst ung gran, lövsly och al.

LÅNGSIKTIG SKÖTSEL

Upplandsstiftelsen kommer att sköta området i samråd med markägaren med fortsatt bete och åtgärder som gynnar biologisk mångfald.

UPPVÄXLING AV PROJEKTMEDEL

Statliga bidrag till lokala naturvårdsprojekt (LONA) har medfinansierat åtgärder i området.



Vandringsled vid Lortfjärden.



Bete i Lortfjärdens område.

8. Söderö-Kulla

Nyckelbiotop med ek och hassel

ÖVERSIKT

Areal:	8 hektar
Markägare:	Privata
Skydd/avtal:	Naturvårdsavtal
Kommun:	Östhammar
Naturtyper:	Trädklädd betesmark

BESKRIVNING

Söderö-Kulla ligger på Söderön i Östhammars kommun. Området har höga naturvärden och är klassad som nyckelbiotop. Naturvärdena är främst knutna till gamla ekar, grov asp, äldre hassel, död ved och kvarvarande ängsflora i fortfarande öppna partier. År 2002 upprättades ett naturvårdsavtal för området som gäller i 30 år. Avtalet innebär dock inget krav på skötsel. Området har tidigare varit mer öppet, en trädbärande hagmark med bland annat grov, och spärrgrenig ek- och hassel. Sedan 1980-talet har betet upphört och vuxit igen med främst gran och lövsly. De gamla ekarna var trängda av granar och yngre lövträd och öppna gläntor och bryn hade vuxit igen. År 2020 tog markägaren kontakt med Upplandsstiftelsen med önskemål om att ta bort igenväxning och återskapa betesmark. Området prioriterades då i betesprojektet, vilket lett till planering av restaureringsåtgärder och stängsling, samt samråd med Skogsstyrelsen kring åtgärder.

RESULTAT

En överenskommelse har träffats med berörda markägare, djurägare och Skogsstyrelsen om att 8 hektar trädbärande naturbetesmark långsiktigt ska bevaras som betesmark. Syftet med naturvårdsavtalet är att bevara och nyskapa förutsättningar för arter som är beroende av betespräglad skog med små luckor, tätare partier och gamla grova solitärträd av främst ek, tall, asp och hassel.

ÅTGÄRDER

- Avtal med markägare och djurägare om bete i ett större område kring Söderö-Kulla, cirka 8 hektar.
- Samråd med Skogsstyrelsen om restaureringsåtgärder och bete i område med skogligt naturvårdsavtal.
- Inventering av naturvärden och skötselbehov. Upprättande och fastställande av restaureringsplan i samråd med Skogsstyrelsen och anvisningar till entreprenör.
- Stängsling.
- Restaurering genom borttagande av ung gran och lövsly, friställande av värdefulla äldre träd och buskar. Skotning och städning av bortröjda träd, buskar och ris.
- Skapande av faunadepåer med död ved.

LÅNGSIKTIG SKÖTSEL

Området skyddas av naturvårdsavtal och sköts efter restaurering och stängsling genom bete. Upplandsstiftelsen har ett 5-årigt skötselavtal med markägaren och djurägaren. Efter avtalsperioden går ansvaret för skötseln av betesmarken över till markägare och djurägare.

UPPVÄXLING AV PROJEKTMEDEL

Skötselmedel från Skogsstyrelsen.



Området i Söderö-Kulla.

9. Södra Spökbacken

Slätterängar med hotade arter

ÖVERSIKT	
Areal:	3,5 hektar
Markägare:	Upplandsstiftelsen
Skydd/avtal:	Inköp av mark för naturvård
Kommun:	Östhammar
Fokusart:	Gotländsk säfferotsplattmal
Naturtyp:	Slätterängar i låglandet

BESKRIVNING

Spökbacken ligger på Söderön utanför Östhammar och är ett område med rik historia och en unik natur. Här finns artrika ängsmarker med många hotade arter, buskrika bryn och träddungar. Den lilla fjärilen gotländsk säfferotsplattmal, som bara finns på två platser i hela världen (kring Spökbacken och på Raggårön), lever på växten säfferot i området. Redan 2015 började Upplandsstiftelsen arbeta med att restaurera området genom att röja bort igenväxning och återinföra slätter och år 2021 fick Upplandsstiftelsen möjlighet att köpa den södra fastigheten. Med stöd från Coop Östra har ängsmarkerna på södra Spökbacken stängslats med elstängsel för att hålla vildsvinen ute, samt för att kunna införa efterbete efter slåttern av ängarna. Efter projektets avslut har även centrala Spökbacken med järnåldersgravfält restaurerats och inkluderats i skötseln, samt parkeringsplats och en naturstig genom området skapats. Även norra området har stängslats och börjat betas.

RESULTAT

3,5 hektar ängsmark har stängslats för att möjliggöra bete efter slätter, samt hålla undan vildsvin som utgör ett hot mot floran. Idag är Spökbacken ett levande kulturlandskap med traditionell slätter av ängarna där det unika växt- och djurlivet kan fortsätta att frodas.

ÅTGÄRDER

- Nystängsel med elstängsel.

LÅNGSIKTIG SKÖTSEL

Upplandsstiftelsen äger området och ansvarar för skötseln av ängarna. Utvecklingen av flora och fauna följs kontinuerligt.



Området i Södra Spökbacken.



Vid entrén till Spökbacken finns en skylt och en fikabänk.

10. Yttersby

Samverkan för mnemosynefjärilen

ÖVERSIKT	
Areal:	36 hektar
Markägare:	Privata
Skydd/avtal:	Betesavtal 5 år
Kommun:	Östhammar
Fokusarter:	Mnemosynefjäril
Naturtyper:	Trädklädd betesmark, löväng, kalkgräsmark, silikatgräsmark och fuktängar

BESKRIVNING

I Yttersby har den hotade mnemosynefjärilen syns flyga fram till 1980-talet. Området som omfattas av projektet utgörs av småflikiga öppna ängsmarker med lövrika holmar och igenväxande lövängar med gamla stubbskottsträd. Floran är örtrik och kalkgynnad med gott om nunneört. Området var innan projektstart under igenväxning med gran, buskar och lövsly och det är sannolikt orsaken till att fjärilen försvunnit från området. Upplandsstiftelsen har tillsammans med markägare och djurägare verkat för att återskapa en miljö som är lämplig för att återetablera och långsiktigt bevara mnemosynefjärilen. Markägarna har ställt sig positiva till att göra åtgärder för att skapa förutsättningar för en lyckad återetablering av fjärilen i området.

RESULTAT

I samarbete med mark- och djurägare i Yttersby har igenväxande betesmarker restaurerats och stängslats under åren 2019-2020 och bete har återinförts. År 2024 hade förekomsten av nunneört i betesmarkerna ökat betydligt och området bedöms ha goda förutsättningar för mnemosynefjäril. År 2025 sattes därför fjärilslarver från Nordens Ark ut i hagarna. Resultatet av utplanteringen ska följas upp under 2026.



Området i Yttersby.



Igenväxande betesmark och lövrika bryn vid yttersby



Samma bryn efter restaurering och ett års bete.

ÅTGÄRDER

- Information, samarbete och avtal med mark- och djurägare om bete i ett större område kring Yttersby, cirka 36 hektar.
- Borttagning av gamla stängsel.
- Uppsättning av nya elstängsel i åtta olika fållor för att möjliggöra tidigt och sent bete.
- Framtagande av åtgärdsplaner och instruktioner för restaurering till markägare och entreprenörer.
- Fältvandring med mark- och djurägare för att informera om lämpliga restaurerings- och skötselåtgärder för mnemosynefjärilen. Jan Björklund (fjärilsexpert) och Niklas Bengtsson (rådgivare om miljöersättningar) guidade.
- Restaurering med hänsyn till mnemosynefjärilen.
- Utsättning av fjärilslarver från Nordens Ark.

LÅNGSIKTIG SKÖTSEL

Upplandsstiftelsen följer upp skötseln genom avtal med mark- och djurägare. Uppföljning sker även inom ramen för Länsstyrelsens åtgärdsprogram för mnemosynefjärilen i Uppsala län.

UPPVÄXLING AV PROJEKTMEDEL

Uppsala läns Åtgärdsprogram för hotade arter.



Jättesälg med spår av äldre tiders hamling, i betesmarken vid Yttersby



Fältvandring med mark- och djurägare i Yttersby.

11. Sund

Artrikt Natura 2000-område

ÖVERSIKT

Areal:	8 hektar
Markägare:	Privat
Skydd/avtal:	Betesavtal 5 år
Kommun:	Östhammar
Naturtyper:	Kalkgräsmarker, silikatgräsmarker och trädklädd betesmark

BESKRIVNING

Markerna som omfattas av Coop Östra-projektet utgör västra delen av Natura 2000-området i Sund. Området är varierat med öppen kalkgräsmark i söder och trädbärande marker och barrträd i norr. Floran är betes- och slättergynnad med växter som blodrot, brudbröd, darrgräs, gullviva, solvända och ögontröst. I träd- och buskskiktet växer apel, björk, en, gran, hassel, rönn, sälj, och tall. Flera vaxskivlingar har noterats, liksom många naturvårdsintressanta småfjärilar, vildbin och dyngbaggar. Det aktuella området har varit obetat sedan 2000-talet och med insatserna i detta projekt förstärks naturvärdena.

RESULTAT

8 hektar naturbetesmark har stängslats.

ÅTGÄRDER

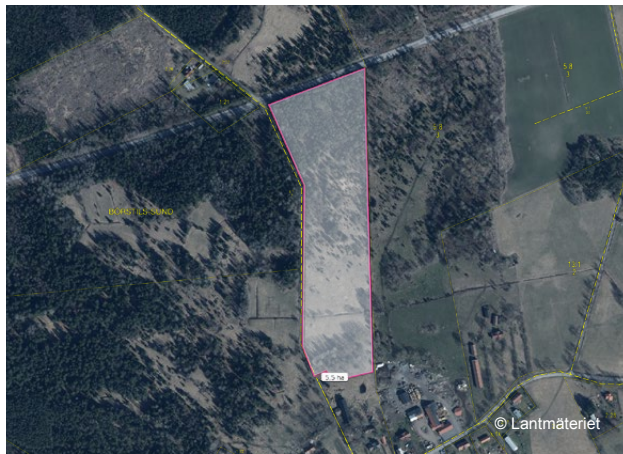
- Översiktlig naturvärdesinventering.
- Finansiering av stängsel.

LÅNGSIKTIG SKÖTSEL

Upplandsstiftelsen har avtal med markägaren om att markerna ska betas minst 5 år efter stängsling.

UPPVÄXLING AV PROJEKTMEDEL

Statliga bidrag till lokala naturvårdsprojekt (LONA) har medfinansierat stängsel.



Det stängslade området i Sund.



Restaurerad betesmark vid Sund.

12. Hånstensbo

Artrika naturbetesmarker betas igen

ÖVERSIKT	
Areal:	12 hektar
Markägare:	Privat
Skydd/avtal:	Betesavtal 5 år
Kommun:	Östhammar
Naturtyper:	Kalkgräsmark, silikatgräsmark och trädklädd betesmark

BESKRIVNING

Hånstensbo utgörs av gamla naturbetesmarker som fortfarande har en god förekomst av hävdgynnade arter. Träd- och bukskiktet är glesst och utgörs främst av spärrgreniga träd och buskar. När grannfastigheten upphörde med betesdjur, fick markägaren inte tag på någon ny djurägare och hagen började växa igen. Markägaren, som tyckte det var synd att se området växa igen, tog kontakt med Upplandsstiftelsen för att be om hjälp att stängsla och beta området. Området ligger dock avsides och det finns ingen tillgång på vatten till djuren. Att ordna vatten till betesdjuren var avgörande för att djursägaren skulle vara intresserade att ta dit sina djur.

RESULTAT

12 hektar artrik naturbetesmark har restaurerats.

ÅTGÄRDER

- Borttagning av taggtrådsstängsel.
- Uppsättning av nya elstängsel.
- Borrning av vatten till betesdjuren.
- Viss restaurering genom röjning av gran och en.

LÅNGSIKTIG SKÖTSEL

Upplandsstiftelsen har avtal med markägaren om att markerna ska betas minst 5 år efter stängsling.

UPPVÄXLING AV PROJEKTMEDEL

Statliga bidrag till lokala naturvårdsprojekt (LONA) har medfinansierat åtgärder i området.



Området i Hånstensbo.



Markägare i Hånstensbo.

13. Söderbodaviken

Strandängar och betesbackar

ÖVERSIKT	
Areal:	10 hektar
Markägare:	Privat
Skydd/avtal:	Arrendeavtal, betesavtal löpande
Kommun:	Östhammar
Naturtyper:	Strandängar vid Östersjön, trädklädd betesmark, mosaik av silikat- och kalkgräsmarker

BESKRIVNING

Området utgörs av strandängar och hållmarker och backar i innerviken av Söderbodafjärden in mot byn Söderboda på Gräsö. Upplandsstiftelsen har tidigare, i samarbete med Gräsö Kött AB och markägarna, stängslat norra delen av området och förmedlat betesdjur dit. Strandängarna i södra delen har varit obetade en längre period och växt igen med främst vass och al. I detta projekt har den södra delen av Söderbodaviken inkluderats i hagen och ett större område med vass och al frästs bort med en specialmaskin. I Söderbodaviken trivs många olika strandängsfåglar som vadare, änder, sjöfågel och rovfåglar. Flera av arterna är hotade. Att röja och fräsa bort al och vass skapar grunda, översvämmade våtmarksområden där många fåglar kan födosöka. Under häckningssäsongen har bland annat kricka, tofsvipa, stare, småfläckig sumphöna, skräntärna och havsörn observerats. Området är även viktigt för rastande fåglar under flyttperioderna. På omgivande torrare mark förekommer en rik ängsflora med flera orkidéer. Södra delen har skogsbeteskaraktär med fina äldre tallar.



Det stängslade området i Sund.



Före fräsning av al på strandäng.



Efter fräsning av al på strandäng.

RESULTAT

10 hektar havstrandäng och omgivande torrare naturbetesmarker har restaurerats och bete återupptagits. Grunda översvämmade våtmarksområden där många fåglar kan födosöka har återskapats.

ÅTGÄRDER

- Översiktlig naturvärdesinventering.
- Nystängsling med elstängsel.
- Fräsning av al och vass med pistmaskin.
- Förmedling av betesdjur och avtal med djurägare.

LÅNGSIKTIG SKÖTSEL

Upplandsstiftelsen arrenderar området och har betesavtal med djurägarna.

UPPVÄXLING AV PROJEKTMEDEL

Statliga bidrag till lokala naturvårdsprojekt (LONA) har medfinansierat åtgärder i området.



Före fräsning och röjning al.



Efter fräsning och röjning al.



Korna som betar hagen vid Söderbodafjärden kommer från djurägare på fastlandet.

14 & 20. Hjälsta

Skötsel av åkerholmar med bete och bränning

ÖVERSIKT	
Areal:	8 hektar
Markägare:	Privata
Skydd/avtal:	Betesavtal 5 år (Ör och Lundbacka), Nyttjanderättsavtal (Vettesta)
Kommun:	Enköping
Fokusarter:	Svartfläckig blåvinge
Naturtyper:	Enbuskmark på kalkgräsmark

BESKRIVNING

På åkerholmar i Hjälsta bevaras och utvecklas värdefulla torrbackar för att skapa förutsättningar för krävande torrbackarter som backsippa, backtimjan och svartfläckig blåvinge. Den hotade fjärilen svartfläckig blåvinge finns vid enstaka lokaler vid Hjälstavikens naturreservat. Fjärilen är knuten till backtimjan och vissa arter av myror för att fullfölja sin livscykel. I närområdet, utanför reservatet, finns flera åkerholmar som fortfarande har sparsamma förekomster av betesgynnade torrbackarter som backtimjan och backsippa. Torrbacksväxterna har dock minskat på grund av igenväxning med främst gräs, en och andra buskar. Upplandsstiftelsen har kontaktat flera markägare för att höra om intresse finns för att restaurera, stängsla och återinföra bete på dessa marker. Två markägare var positiva till att låta beta torrbackarna på deras fastigheter. Flertalet markägare ställde sig dock negativa till att hålla djur på torrbackar i åkerlandskapet, främst för att de bedömer att det försvårar åkerbruket och jakten. Däremot ställde de sig positiva till röjning och bränning för att stoppa igenväxningen.

RESULTAT

7 hektar betesmark på värdefulla torrbackar har återskapats. I områden där bete inte är möjligt har projektet genomfört restaurering och skötselinsatser i form av röjning och bränning. Erfarenheter från projektet planeras att tas vidare i ett landskapsprojekt där olika alternativa åtgärder som röjning, bränning samt virtuella stängsel ska provas.



Området i Hjälsta Ör och Lundbacka.



Området i Hjälsta Vettesta.

ÅTGÄRDER

- Avtal om beteshävd.
- Nyttjanderättsavtal och medgivande till skötsel genom röjning och bränning med de markägare som inte vill ha bete på sina åkerholmar.
- Röjningar av främst en, slån och buskar.
- Stängsling av betesbackar vid Örs gård och Lundbacka gård (tre fällor, 6 hektar).
- Bränning av gräs och förna på torrbackar vid Vettesta (1 hektar).
- Insamling av lokalt backtimjanfrö, samt små kvistar av backtimjan (80 st) som drevs upp som pluggplantor, samt utsädd av frö och utplantering av pluggplantor för att stärka befintliga förekomster.
- Inköp och sådd av vilda svenska ängsfröer från Pratensis.

LÅNGSIKTIG SKÖTSEL

Upplandsstiftelsen har ett 5-årigt skötselavtal med mark- och djurägaren. Ett landskapsprojekt planeras för att fler åkerholmar ska kunna skötas med bränning och/eller bete med virtuella stängsel.

UPPVÄXLING AV PROJEKTMEDEL

Statliga bidrag till lokala naturvårdsprojekt (LONA) och Uppsala läns Åtgärdsprogram för hotade arter har medfinansierat åtgärder i områdena.



Torrbackar vid Vettesta, under genomförd bränning år 2025. År 2024 röjdes en och slån bort.



Röjning av en och slån i backar vid Ör.



Bränning av enbacke i Vettesta.

15. Södergården

Kulturlandskap från järnåldern

ÖVERSIKT	
Areal:	40 hektar
Markägare:	Privat
Skydd/avtal:	Naturvårdsavtal
Kommun:	Östhammar
Fokusarter:	Mnemosynefjäril
Naturtyper:	Trädklädd betesmark, kalkgräsmarker, silikatgräsmarker, strandängar vid Östersjön och en fuktäng



Det stängslade området på Södergården.

BESKRIVNING

Södergården ligger på Tvärnö utanför Östhammar och gränsar till Östra Tvärnö naturreservat. Syftet med restaurering och återupptaget bete på Södergården är att bevara det karaktäristiska jordbrukslandskapet, samt de värdefulla naturtyper och hotade arter som förekommer i området. Äldre barrskogsbeten, ekar och trädbärande hagmarker med gamla träd är särskilt värdefulla. Södergården ligger i närheten av områden med mnemosynefjäril och värdväxten nunneört förekommer i markerna. Tillsammans med det angränsande naturreservatet Östra Tvärnö skulle Södergården kunna utgöra en bra lokal för fjärilen.

Markerna brukades intensivt genom bete och odling av de gamla vallarna fram till 1960-talet. Därefter har markerna skötts extensivt, med tilltagande igenväxning. När projektet startade var betet obefintligt och stängslena i dåligt skick. Upplandsstiftelsen föreslog 2005 att området skulle ingå i det nybildade naturreservat Östra Tvärnö, men markägarna var inte intresserade av detta. Nu har i stället ett naturvårdsavtal tecknats mellan Länsstyrelsen och markägaren med Upplandsstiftelsen som förvaltare. Genom Coop Östra-projektet har ett bra samarbete med markägarna etablerats. Ett naturvårdsavtal är motiverat eftersom området är stort, skötselkrävande och förutsätter inskränkningar i pågående markanvändning (skogsbruk), utöver vad markägaren kan förväntas svara för.



Pågående restaurering, röjning av igenväxande träd i hagmarkerna på Södergården.



Glest hasselområde där igenväxning av främst gran tagits bort.

RESULTAT

Ett naturvårdsavtal har upprättats som omfattar 40 hektar värdefulla naturtyper i ett karaktäristiskt, småskaligt och kustnära kulturlandskap. Hela området har stängslats och betet har återupptagits. Rövningar har genomförts i delar av området.

ÅTGÄRDER

- Skötsel- och restaureringsplan.
- Underlag till naturvårdsavtal.
- Inventering av naturvärden och åtgärdsbehov.
- Nystängsling med elstängsel.
- Borttagning av gammalt taggträdsstängsel.
- Avverkning av ytor med 30-åriga granplanteringar.
- Rövning av igenväxning.
- Betesdjurförmedling och avtal med djurägare.
- Bete infört 2022.

LÅNGSIKTIG SKÖTSEL

Upplandsstiftelsen är förvaltare till naturvårdsavtalet.



Borttagning av taggtråd.



I området förekommer unikt gamla stubbskottsträd av ek, det vill säga träd med grova trädbaser och många stammar som är rester från äldre tiders bruk av träd för att få vinterfoder till djuren, material till båtbyggen eller för skörd av ekollon.

16. Gässön

Svämlandskap vid Dalälven

ÖVERSIKT	
Areal:	58 hektar
Markägare:	(Uppsala län): Upplandsstiftelsen, Vattenfall, enskilda och samfällighet
Skydd/avtal:	Naturreservat och Natura 2000
Kommun:	Tierp
Fokusarter:	Strandviol och vitryggig hackspett
Naturtyper:	17 olika livsmiljötyper som till exempel svämäng, rikkärr, svämlövskog, svämädellövskog, trädklädd betesmark och näringsrik granskog

BESKRIVNING

Gässön är en ö i Dalälven i Bredforsens naturreservat. Gässön har mycket höga naturvärden knutna till en mosaik av naturskogar, lövrika svämskogar, öppna älvängar samt forssträckor och fjärdar. I området finns många hotade arter som är beroende av äldre lövskogar. Bland annat har vitryggig hackspett gjort födosök och häckat inom reservatet. Området präglades tidigare av naturliga översvämningar och markerna utnyttjades för slätter och bete. När älven reglerades och bete och slätter upphörde började området växa igen med lövsly, buskar och gran. Området har varit svårframkomligt för besökare på grund av kraftig igenväxning.

Upplandsstiftelsen har under många år arbetat med att restaurera älvängar och svämskogar på västra Gässön och återinfört slätter och bete i de restaurerade områdena. Östra Gässön lämnades däremot för fri utveckling. För att kunna beta östra Gässön behövde även delar inom Gävleborgs län ingå. År 2023 påbörjades ett samarbete med djurägaren, samt med Länsstyrelserna i Uppsala och Gävleborg för att återinföra bete även på östra Gässön. Syftet med åtgärderna är att stoppa igenväxningen och genom extensivt bete bevara en mosaik med omväxlande öppna älvängar, lövrika bryn, svämskogar och betespåverkade lövskogar. Syftet är även att gynna arter knutna till löv i allmänhet och krävande arter som vitryggig hackspett i synnerhet.



Det stängslade området på Gässön.



Avverkning av gran i området.

RESULTAT

En ny stor betesfälla på 58 hektar har etablerats. Betesmarkerna har blivit tillgängliga för besökare genom en vandringsled.

ÅTGÄRDER

- Projektplanering och stängsling av ny stor betesfälla, totalt 58 hektar inom Bredforsens naturreservat, på Gässön och Jörsön.
- Iordningställande av vadställe mellan Jörsön och Gässön genom röjning och städning av åfåra.
- Betesförberedande åtgärder i nya betesfällan genom avverkning av 7 hektar planterade granbestånd (ca 55 år) samt skotning och rishantering.
- Ringbarkning av ung björk, för att gynna vitryggig hackspett.
- Restaurering av lövrika svämskogar, bryn och älvängar genom röjning av främst ung gran, samt rishantering genom skotning, eldning och anläggande av faunadepåer.

LÅNGSIKTIG SKÖTSEL

Upplandsstiftelsen är förvaltare av naturreservatet. Skötseln av naturbetesmarken ingår i reservatsförvaltningen.

UPPVÄXLING AV PROJEKTMEDEL

Länsstyrelserna i Gävleborg och Uppsala har beviljat medel för restaurering. Anläggande av ny vandringsled har bekostats av statliga bidrag till lokala naturvårdsprojekt (LONA).



Gässön, planterade granbestånd innan restaurering.



Ung gran har tagits bort i lövsvämskogen som åter sköts med bete.



Naturvårdsexperterna Maria Hoflin och Sara Lindh från Upplandsstiftelsen.

17. Uvberget

Strövområde med populära getter

ÖVERSIKT

Areal:	7 hektar
Markägare:	Naturskyddsföreningen och privata
Skydd/avtal:	Naturreservat och Natura 2000
Kommun:	Enköping
Naturtyper:	Silikatgräsmark, hållmarkstorräng, nordlig ädel-lövskog och trädklädd betesmark

BESKRIVNING

Uvbergets naturreservat ligger väster om Örsundsbro och är variationsrikt med gamla ekhagar, ädellövskog och ett utsiktsberg med milsvid utsikt över omgivningarna. Invid reservatet ligger en privat fastighet (Örsunda 3:1) som också har höga naturvärden med gamla ekar, småflikiga gräsmarker, samt en lövrik bäckravin med vattenfall, forssträckor och meandrande åsträckor. Hela området kring Örsunda och Uvberget betades fram till 1970-talet. Därefter har markerna vuxit igen med träd och täta slånbuskage.

Området har varit svårtillgängligt på grund av en osynlig entré, bristande skötsel och igenväxning. Reservatet bedöms dock ha hög potential som strövområde, med sin närhet till Örsundsbro och Alsta badplats. Uvbergets naturreservat upprättades av Enköpings kommun, men ägs och förvaltas av Naturskyddsföreningen efter en privat donation. Naturskyddsföreningen har dock inte haft resurser att sköta reservatet och det har därför vuxit igen. Genom insatser ledda av Upplandsstiftelsen och med stöd från bland annat Coop Östra har området restaurerats och bete är återinfört både på Uvberget och grannfastigheten.



Området i Uvbergets naturreservat.



Uvberget – fin utsikt och getternas favoritplats.



Forssträcka i bäckravin.

RESULTAT

Ett attraktivt strövområde har skapats på gångavstånd till Örsundsbro och Alstabadet. Området erbjuder besökare, skolor och förskolor möjlighet till naturstudier både på land och i vattenmiljöer.

Ett samarbete och samförvaltning har byggts upp med markägare, ansvariga förvaltare, Enköpings kommun och Upplandsstiftelsen för att bevara natur- och kulturvärden samt tillgängliggöra och långsiktigt sköta reservatet och intilliggande privat fastighet. Hävdgynnade arter knutna till gräsmarker och gamla lövträd får gynnsamma förutsättningar att överleva långsiktigt.

ÅTGÄRDER

- Stängsling av ny betesmark för får och getter.
- Restaurering av ekhagar, bäckravin och gräsmarker genom röjning av buskar och träd av igenväxningskaraktär.
- Avtal med getägare om bete med getter.
- Ny entré och nya informationsskyltar ska färdigställas år 2026.

LÅNGSIKTIG SKÖTSEL

Samförvaltning mellan Upplandsstiftelsen, Naturskyddsföreningen och Enköpings kommun.

UPPVÄXLING AV PROJEKTMEDEL

Statliga bidrag till lokala naturvårdsprojekt (LONA), samt medel från Enköpings kommun och Naturskyddsföreningen har medfinansierat åtgärder i området.



Före. Ekhagar och bryn under igenväxning.



Efter. Samma bryn och ekar efter restaurering.

18. Ytterängarna

Miljöer för vittryggig hackspett

ÖVERSIKT	
Areal:	50 hektar
Markägare:	Sveaskog
Skydd/avtal:	Betesavtal 5 år
Kommun:	Östhammar
Fokusart:	Vittryggig hackspett
Naturtyper:	Fuktäng och trädklädd betesmark

BESKRIVNING

Ytterängarna är ett stort område nära Forsmark som präglas av småflikiga gräsmarker med lövrika bryn och luckiga lövskogar. Områdets lövskogar har höga naturvärden och är klassade som nyckelbiotoper. Lövskogarna kring Ytterängarna domineras av äldre asp- och björkbestånd, vilket är gynnsamt för arter som kräver stora lövskogar, såsom vittryggig hackspett. Området är en del av en större ekopark avsatt av Sveaskog. Ytterängarna har inte betats på länge och gräsmarker och lövrika bryn har börjat växa igen. Nu har extensivt bete återinförts för att stoppa igenväxningen och att bevara en mosaik med omväxlande öppna gräsmarker, lövrika bryn och naturligt betespåverkade lövskogar. Syftet är även att gynna arter knutna till löv i allmänhet och krävande arter såsom vittryggig hackspett i synnerhet.



Området i Ytterängarna.



Lövrika marker i Ytterängarna.

RESULTAT

Cirka 50 hektar naturbetesmark har stängslats.

ÅTGÄRDER

- Samarbete med Sveaskog, Skogsstyrelsen och djurägare för att möjliggöra återinfört bete.
- Stängsling av ny betesmark, ca 50 hektar.
- Återinfört bete år 2025.

LÅNGSIKTIG SKÖTSEL

Ytterängarna ingår i Sveaskogs ekopark och ska skötas som betesmark med inriktning på att bevara och utveckla områdets lövrika skogar och bryn. Upplandsstiftelsen har avtal med djurägaren om att markerna ska betas minst 5 år.

UPPVÄXLING AV PROJEKTMEDEL

Statliga bidrag till lokala naturvårdsprojekt (LONA) har medfinansierat stängslingen.



Vitryggig hackspett.



Asplöv.



Björkar i Ytterängarna.

ÅTGÄRDER

- Översiktlig inventering av naturvärden och åtgärdsbehov.
- Skötsel- och restaureringsplan.
- Inventering nunneört.
- Nystängsling med elstängsel.
- Borttagning gammalt taggträdsstängsel.
- Minde slyröjningar.
- Bete infört 2024.

LÅNGSIKTIG SKÖTSEL

Upplandsstiftelsen har avtal med djurägaren om att marken ska betas minst 5 år efter att stängslet har satts upp. Då området är stort och vissa delar behöver mer omfattande restaurering planerar Upplandsstiftelsen hjälpa djurägaren/arendatorn att söka restaureringsstöd för åtgärder under kommande år. Upplandsstiftelsen planerar även att följa upp förekomster av nunneört, krissla och hotade sköldbaggar knutna till krissla under minst en 10-årsperiod.

UPPVÄXLING AV PROJEKTMEDEL

Statliga bidrag till lokala naturvårdsprojekt (LONA) och Uppsala läns Åtgärdsprogram för hotade arter har medfinansierat åtgärder i området.



Äldre ek trängd av unga granar före restaurering.



Markvegetationen är rik med arter som Adam och Eva.

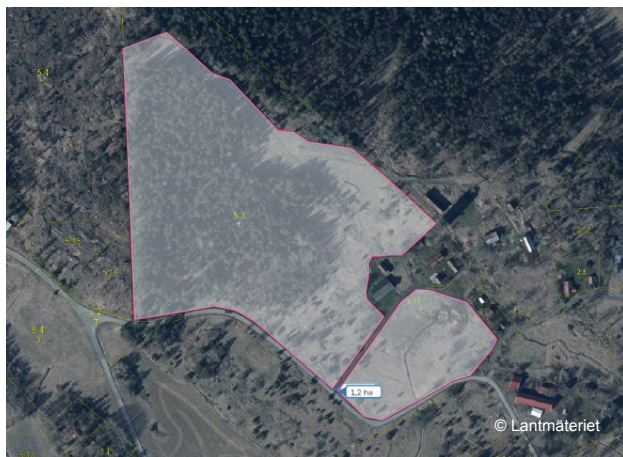
21. Tuskö by

Öppna betesbackar och skogsbete

ÖVERSIKT	
Areal:	8 hektar
Markägare:	Privat
Skydd/avtal:	Betesavtal 5 år
Kommun:	Östhammar
Fokusart:	Mnemosynefjäril
Naturtyper:	Trädklädd betesmark (skogsbete), fuktäng, kalkgräsmark och silikatgräsmark

BESKRIVNING

Området utgörs av en sommarstugefastighet i norra delen av byn Tuskö på Söderön. Markerna är varierade med både öppnare marker, ett fuktängsområde och ett skogsbete på cirka 5 hektar. Det öppna området har delvis vuxit igen med lövsly och buskar. På 1980-talet flög mnemosynefjärilen i och kring Tuskö, och lokalen är en viktig spridningsväg från Tvärnö/Fagerön till Söderön. Nunneört finns kvar i området, men igenväxningen har minskat förekomsterna av fjärlens värdväxt kraftigt. Två betesfällor har planerats i området. Östra fällan med öppen fuktäng och torrare buskmark är klar och betas med får. Västra fällan som består av både öppen och trädbärande naturbetesmark samt skogsbete planeras att färdigställas och betas under 2026. Söder om vägen finns ett torrängsparti med hållmarker och förekomst av nunneört och mycket blommande örter. Detta område blir för litet att stängsla in för bete, men det kan skötas med återkommande röjning och slåtter vissa år, och utgör en fin flygmiljö för många fjärilar.



Karta över de stängslade betesmarkerna i Tuskö by.



Tuskö by. Skogsbetet i västra hagen.

RESULTAT

8 hektar naturbetesmark har återskapats, i första hand som livsmiljö för mnemosynefjäril.

ÅTGÄRDER

- Översiktlig naturvärdesinventering.
- Nystängsling med trögärdesgård och färnät östra hagen.
- Röjning i stängselgata.
- Förmedling av betesdjur.
- Inventering av nunneört.
- Planering av stängsling och röjning i västra hagen.

LÅNGSIKTIG SKÖTSEL

Upplandsstiftelsen har ett 5-årigt betesavtal med markägaren. Upplandsstiftelsen följer utvecklingen av nunneört.

UPPVÄXLING AV PROJEKTMEDEL

Jordbruksverket har delfinansierat trögärdesgården. Statliga bidrag till lokala naturvårdsprojekt (LONA) och Uppsala läns Åtgärdsprogram för hotade arter säkerställer att västra hagen kan färdigställas under 2026.



Tuskö by. Östra hagen före stängsling och bete.



Tuskö by. Östra hagen efter stängsling och bete.

22. Bodaviken

Virtuella stängsel för naturvårdsanpassad betesdrift

ÖVERSIKT	
Areal:	Cirka 20 hektar
Markägare:	Privata
Skydd/avtal:	Arrendeavtal, betesavtal löpande
Kommun:	Östhammar
Fokusart:	Mnemosynefjäril
Naturtyper:	Trädklädd betesmark, löväng och fuktäng

BESKRIVNING

Bodaviken är en av få platser i landet där den hotade mnemosynefjärilen lever kvar och flera utplanteringar har gjorts för att stärka populationen. Floran är örtrik och kalkgynnad med gott om nunneört. Flera betesmarker i området har tidigare restaurerats, med syfte att återskapa livsmiljön för den hotade mnemosynefjärilen. Området som ingår i det Coop Östra-finansierade projektet ligger i anslutning till fjärlens kärnområde och omfattar totalt 20 hektar. Markerna utgörs av småflikiga öppna ängsmarker med lövrika holmar och igenväxande lövängar med gamla stubbskottsträd. Området har under lång tid varit obetat och är under igenväxning med gran, buskar och lövsly. De lövrika holmarna omfattas delvis av naturvårdsavtal. Genom insatserna i projektet skapas förutsättningar för mnemosynefjärilen att sprida sig utanför kärnområdet. Mnemosynefjärilen har fram till för cirka 10 år sedan setts flyga i det område som restaureras inom projektet, och förhoppningen är att den ska återkomma.

RESULTAT

En överenskommelse har träffats med berörda markägare och djurägare om att 20 hektar igenväxande naturbetesmarker och lövskog ska skötas som betesmark, i stället för att ställas om till produktionsskog. Under 2026 ska restaureringsinsatser göras och betesmark avgränsas med virtuella stängsel. Med virtuella stängsel är förhoppningen att kunna tillgodose flera intressen, såsom naturvårdsanpassad betesdrift, jakt, skötsel av diken och skog.



Området i Bodaviken.



Mnemosynelarv äter på nunneört.



Mnemosynefjäril suger nektar.

ÅTGÄRDER

- Avtal med mark- och djurägare om bete i ett 20 hektar stort område kring Bodaviken.
- Kontakter med Skogsstyrelsen om åtgärder och bete i områden med naturvårdsavtal.
- Planering av bete med virtuella stängsel med djurägare och markägare. Beställning av halsband till virtuella stängsel, borttagande av gamla stängsel, djurbroar över diken, planering av partier där det behövs fasta stängsel, planering av restaurering och informationsskyltar.
- Arbetstid för ansökan om finansiering av virtuella stängsel.

LÅNGSIKTIG SKÖTSEL

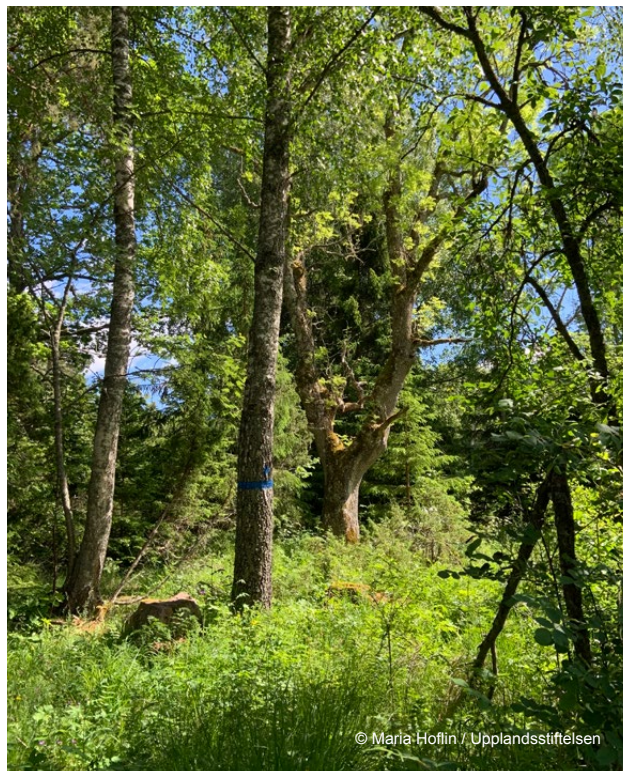
Upplandsstiftelsen har avtal med markägare och djurägare om skötseln. Uppföljning av projektet kommer att ske inom ramen för Länsstyrelsens åtgärdsprogram för mnemosynefjärilen. Med virtuella stängsel blir det möjligt att styra betesdriften för att optimera naturvårdsnyttan, exempelvis genom att beta områden med strandängar och högt gräs tidigt och områden med fjärlens värdväxt nunneört senare på säsongen. Djurägaren ser möjligheter att styra djuren till områden med gott om bete, vilket kan resultera i bättre tillväxt.

UPPVÄXLING AV PROJEKTMEDEL

Statliga bidrag till lokala naturvårdsprojekt (LONA) och Uppsala läns Åtgärdsprogram för hotade arter finansierar åtgärder under 2026.



Marker i Bodaviken som ska skötas med extensivt bete.



Lövängar bevaras långsiktigt som betesmark.

23. Käringboda

Eldorado för ekoxar

ÖVERSIKT

Areal:	93 hektar
Markägare/ förvaltare:	Skärgårdsstiftelsen
Skydd/avtal:	Naturreservat och Natura 2000
Kommun:	Nynäshamn
Fokusart:	Ekoxe
Naturtyper:	Trädklädd betesmark, strandängar vid Östersjön, fuktäng

BESKRIVNING

Käringboda naturreservat är ett av Sveriges finaste eklandskap. Reservatet ligger nära Nynäshamn i Södermanland. Området karaktäriseras av ett kustnära, småbrutet, kuperat odlingslandskap och en ovanligt stor mängd ek i olika åldrar. Här finns den häftiga ekoxen, Europas största skalbagge, i en livskraftig population. Reservatet har också ett rikt växtliv med Adam och Eva, spåtistel, backnejlika och jungfrulin. Stora arealer i området har restaurerats med medel från WWF och Skärgårdsstiftelsen, vilket inneburit att gamla ekar har friställts och att mycket gran har röjts bort. Med stöd från Coop Östra har nya stängsel finansierats. Arrendatorn, med inriktning mot betesdrift, skapar goda förutsättningar för skötseln av de artrika markerna.

RESULTAT

93 hektar naturbete.

ÅTGÄRDER

- 3,5 kilometer stängsel för nötkreatur har satts upp, vilket möjliggör bete i två fållor om sammanlagt 93 hektar. Stängselstolparna är av ek från träd som avverkats i samband med restaureringen.
- Informationsskyltar om projektet har satts upp utmed vandringsled

LÅNGSIKTIG SKÖTSEL

Skärgårdsstiftelsen har arrendeavtal med djurägaren som säkerställer betesdrift på markerna.

UPPVÄXLING AV PROJEKTMEDEL

WWF har bidragit med medel till restaurering av området.



Strandnära höstbete i Käringboda.



Avverkning av gran.



Ekoxe.

Översiktstabell

Alla restaurerade områden 2019–2026

NR	KLAR ÅR	NAMN	AREAL (HA)	FOKUSARTER*	ÅTGÄRDER	MARKÄGARE	SKYDD/AVTAL
1	2019	Kulla	17	Gotländsk säfferotsplattmal	Stängselbidrag	Privat	Betesavtal 5 år
2	2019	Källnäs	13	Mneomsynefjäril	Stängselbidrag, fräsning	Privat	Betesavtal 5 år
3	2020	Ytternuttö	75	Vitryggig hackspett och strandviol	Stängselbidrag	Privat	Betesavtal 5 år
4	2020	Oxsten	8	Sköldbaggar på krissla	Röjning, stängsling, hamling	3 privata	Arrendeavtal, betesavtal löpande
5	2020	Gruvskäret	9	Mnemosynefjäril	Röjning, stängsling	Privat och samfällighet	Arrendeavtal, betesavtal löpande
6	2021	Örskär	180	Ängsnätfjäril	Stängsling, röjning	Skärgårdsstiftelsen	Naturresevat och Natura 2000
7	2021	Lortfjärden	12	Ingen specifik art	Stängsling, röjning	Privata, Östhammar kommun, Upplandsstiftelsen	Inköp av mark, betesavtal löpande
8	2021	Söderö-Kulla	8	Ingen specifik art	Stängselbidrag, röjningsbidrag	Privat	Naturvårdsavtal
9	2021	Södra Spökbacken	4	Gotländsk säfferotsplattmal	Stängsling	Upplandsstiftelsen	Inköp av mark för naturvård
10	2022	Yttersby	36	Mnemosynefjäril	Stängselbidrag, röjning	Privat	Betesavtal 5 år
11	2023	Sund	6	Ingen specifik art	Stängselbidrag	Privat	Betesavtal 5 år
12	2023	Hänstensbo	12	Ingen specifik art	Stängselbidrag	Privat	Betesavtal 5 år
13	2023	Söderbodafjärden	10	Ingen specifik art	Stängsling, röjning, fräsning	Flera privata	Arrendeavtal, betesavtal löpande
14	2024	Hjälsta Ör och Lundbacka	7	Svartfläckig blåvinge	Stängsling, röjningar	Privat	Betesavtal 5 år
15	2024	Södergården	40	Mnemosynefjäril	Stängsling, röjning	Privat	Naturvårdsavtal
16	2025	Gässön	58	Strandviol, vitryggig hackspett	Stängsling	Upplandsstiftelsen	Naturresevat och Natura 2000
17	2025	Uvberget	7	Ingen specifik art	Stängsling, röjningar	2 privata	Naturresevat och Natura 2000
18	2025	Ytterängarna	50	Vitryggig hackspett	Stängselbidrag	Berviks skog	Betesavtal 5 år
19	2025	Södra Raggårön	52	Mnemosynefjäril och sköldbaggar på krissla	Stängsling, röjning för stängsel	Flera privata	Betesavtal 5 år
20	2025	Hjälsta Vettesta	1	Svartfläckig blåvinge	Röjning, bränning	Privat	Nyttjanderättsavtal
21	2026	Tuskö by	8	Mnemosynefjäril	Stängsling och röjningar	Privat	Betesavtal 5 år
22	2026	Bodaviken	20	Mnemosynefjäril	Planering för virtuella stängsel, röjningar	Privat	Arrendeavtal, betesavtal löpande
23	2025	Käringboda	93	Ekoxe	Stängsling	Skärgårdsstiftelsen	Naturresevat, Natura 2000
		Summa	726				

* För fokusarter har särskilda åtgärder genomförts. I alla områden gynnas betesberoende flora och fauna.



© Sara Lindh / Upplandsstiftelsen

LÄRDOMAR

FRAMGÅNGSFAKTORER & INSIKTER SOM LEVER VIDARE

Här listar vi erfarenheter och lärdomar från många års arbete med restaurering av naturbetesmarker.

Nycklar till framgång

Några faktorer för att lyckas med restaurering är:

- Tid och resurser för relationsbyggande arbete med djurägare, markförvaltare, entreprenörer och finansärer.
- Frivillighet. Restaureringsarbetet har utgått från områden där det finns intresserade brukare. Efter hand har fler djur- och markägare visat intresse när de sett hur "fint" det blivit i de restaurerade markerna.
- Något konkret att erbjuda, som till exempel stängselstöd eller mark- och djurförmedling. Det ökar intresset och är en viktig faktor i dialogen om restaurering med jordbruksföretag och andra intressenter.
- Gedigen kunskap om arter, naturtyper och deras krav på skötsel. Lokala och regionala nätverk av naturvårdsexperter och organisationer som känner "sin bygd".
- Förmåga att växla upp. Långsiktigt stöd från Coop Östra har fungerat som en katalysator och finansieringen har växlats upp med medel från många olika källor (SJV, LONA, ÅGP).

Levande lärdomar

I samband med alla restaureringar i de 23 områden som projektet varit involverat i har olika lärdomar gjorts. Det är insikter vi fått tillsammans med djurhållare, markägare och entreprenörer eller när vi stannat upp och reflekterat i projektgruppen.

- **Ha gott om tid!** Klimatförändringarna med ökad frekvens av torrår och blötår gör att restaureringar tar längre tid. Flexibilitet i tidsramarna behövs för att kunna undvika att köra maskiner vid ökad brandrisk eller när det är risk för körskador.
- **Gärna stora betesfällor!** Det möjliggör ett mer extensivt bete i mosaikmarker med omväxlande öppna och mer slutna marker, vilket gynnar biologisk mångfald.
- **Vatten till djuren!** Att ordna tillgång till vatten åt betesdjuren är en viktig aspekt att ta hänsyn till och planera för.
- **Fokusarter är kul!** Mark- och djurägare får något att samlas kring och förhoppningsvis väcks ett gemensamt intresse att förbättra livsmiljön för en viss art. Att en hotad eller karismatisk art finns på de egna markerna kan väcka nyfikenhet och stolthet.
- **Begränsa böket!** Vildsvin är lokalt ett hot mot naturvärden. Det är en utmaning att skapa samsyn mellan olika intressenter kring behov av skydds jakt eller andra åtgärder.
- **Bra för friluftslivet!** Stora beteslandskap är populära vandringsmarker som människor kan vistas i utan att betesdjuren störs.
- **Beta inte för hårt!** En kombination av underhållsröjning och bete i restaureringsfasen kan ge bättre resultat, i form av högre biologisk mångfald och god tillväxt på djuren, än restaurering genom enbart hårt bete.
- **Betespräglade lövskogar missgynnas!** Det är svårt att få det nationella stödet för restaurering eller miljöersättning för bete av betespräglade lövskogar, trots att de bedöms ha betesgynnade naturvärden.
- **Ut tillsammans!** Gemensamma fältvandringar med experter på biologisk mångfald, köttproduktion och miljöersättningar är uppskattat och motivationshöjande för djur- och markägare.
- **Stängsel och jakt!** Markägare med stort jaktintresse kan vara negativa till fysiska stängsel, som de uppfattar hindrar framkomligheten under jakt. Godkännandet av virtuella stängsel från år 2026 har öppnat upp för dialog om naturvårdsanpassat bete med virtuella stängsel och tekniken ska testas i ett av projektets områden framöver.



Stöd till stängsling är en populär åtgärd.



Vänta in rätt väder. Lagning av körskada efter blött väder.



Skärgårdsstiftelsen, Upplandsstiftelsen och WWF grubblar över var stängslet ska gå.

- **Getter gillas!** Sociala getter är populära betesdjur bland besökare och barnfamiljer. Vanligt fårstängsel med en eltråd ovanför nätet, har fungerat bra även för getter i vårt projekt.
- **Röja, bränna, slå!** Alternativa skötselformer behövs i torrbackar och åkerholmar i åkerlandskapet där bete inte är praktiskt genomförbart.



© Mikkel Orstedholm / Lantmännen

POLITISK PÅVERKAN

FÖRÄNDRINGSARBETE FÖR MER NATURBETE

För att öka arealen naturbetesmark och förbättra villkoren för den betesbaserade djurhållningen krävs förändringar i politiken. Frågor WWF och partners drivit tillsammans finns beskrivna här.

En jordbrukspolitik som gynnar naturbete

Genom vårt projekt har vi kunnat ta lärdomar ”från fält till policy”. Erfarenhet av praktisk restaurering och kunskapen hos naturbetesbönder har tagits tillvara i inspel till myndigheter och politiker. Till exempel sammanställde WWF tillsammans med Upplandsstiftelsen och Skärgårdsstiftelsen ett uppmärksammat underlag till Naturvårdsverket och Jordbruksverket om värdefulla marker som blivit utan miljöersättningar på grund av regelverket för klassificering av betesmarker. Våra organisationer har också lyft behovet att utveckla skötselvillkoren så att de gynnar biologisk mångfald. I samband med reformerna av EU:s gemensamma jordbrukspolitik, CAP, har ett intensivt påverkansarbete bedrivits som syftat till att:

- Öka andelen av jordbruksbudgeten som går till miljö- och klimatersättningar.
- Öka miljöersättningen för betesmarker så att de innebär full ersättning för merkostnaden av att ha djur på naturbetesmark, jämfört med på åker.
- Ny 1-årig miljöersättning som täcker certifieringskostnaden för hållbarhetscertifieringar som till exempel Svenskt Sigill Naturbetekött.
- Ändra kompensationsstödet så att det gynnar naturbetesdrift. Befintligt stöd missgynnar naturbetesbaserad djurhållning.
- Införa ett stutbidrag för att göra det mer lönsamt att ha stutar på naturbete än att föda upp tjurar i stall.
- Införa ett investeringsstöd för betesdrift och underlätta för deltidsbönder och mindre gårdar att få detta stöd.
- Återinföra en miljöersättning för vall.

- Möjliggöra ersättning för betesfria år och en tilläggsersättning för sent betespåsläpp. Alltför intensivt bete, från tidig vår till sen höst, är negativt för många hävdgynnade arter som inte hinner sätta frö. Många betesmarker är gamla ängsmarker som slogs först när många örter hunnit sätta frö. Genom sent betespåsläpp eller enstaka betesfria år kan biologisk mångfald stärkas i dessa marker.

Påverkansaktiviteterna har bestått av enskilda möten med parlamentariker och riksdagsledamöter, debattartiklar, deltagande på departementens sakråd, remissvar, presentationer på olika konferenser och inlägg i sociala medier. WWF och Naturbeteskött i Sverige var delaktiga i planeringen och genomförandet av en EU-konferens om den gemensamma jordbrukspolitiken under Sveriges ordförandeskap inom EU 2023. WWF lyfte projektet på ett seminarium under Landsbygdsriksdagen 2024 i Nyköping om "Vem ska betala för lantbrukets gröna omställning". Att utvärdera våra organisationers bidrag till jordbrukspolitiken utveckling är förstås svårt. Men några positiva förändringar kan vi glädjas över. En miljöersättning för vall är återinförd. Miljöersättningen för bete har också

höjts, om än inte tillräckligt. En djurvälferdsersättning för dikor alternativt utökad nötkreatursstöd för att gynna bete är under diskussion inom politik och myndigheter. Reformen 2023 innebar också att en större andel av jordbruksbudgeten öronmärktes för miljö- och klimatåtgärder.

En ambitiös och välfinansierad nationell restaureringsplan

Under projektperioden har EU:s förordning om restaurering av natur beslutats. WWF, Upplandsstiftelsen, Naturbeteskött i Sverige och Coop Östra har tillsammans efterlyst ett starkt nationellt genomförande på vetenskaplig grund. WWF, Upplandsstiftelsen och Naturbeteskött i Sverige har deltagit i Jordbruksverkets dialoggrupper om den nationella restaureringsplanen. Våra organisationer har fått ett par debattartiklar publicerade i lantbrukspress som sammanfattar våra krav på politiken. Naturbeteskött i Sverige och WWF intervjuades i Lantbrukspodden på temat naturrestaureringslagen och potentialen för mer bete i Sverige.

Politiska beslut avgör framtiden för nästa generationer.



© Ola Jennersten / WWF

Handelsbankens Studio Skog och Lantbruk intervjuar Jenny Jewert, senior jordbruksexpert, WWF, om naturbete.



© Handelsbanken

Möten med ministrar

WWF, Naturbeteskött i Sverige samt forskare från SLU bjöds in till möte med miljö- och klimatminister Romina Pourmokthari på Arlas innovationsgård Finngarne för att diskutera hur naturbetesmarkerna kan öka. Naturbeteskött i Sverige och WWF lyfte värdet av Sigill Naturbeteskött och Coop Naturbeteskött som en marknadsbaserad naturvårdsmekanism. Vi lyfte även naturbetesmarkernas betydelse för beredskap och behovet av en jordbrukspolitik som gynnar naturbetesdrift.

Vid ett annat tillfälle uppuktades landsbygdsminister Peter Kullgren och dåvarande statssekreterare Dan Ericsson med politiska förslag och certifierat naturbeteskött av WWF:s generalsekreterare Gustaf Lind, som träffade dem i ett enskilt möte. Projektgruppen har vid ett flertal tillfällen försökt bjuda Peter Kullgren till eklandskapet i Käringboda för att diskutera naturrestaureringsplanen och svensk betesbaserad köttproduktion.

Tjurar på stall - outnyttjad resurs för bete

Nästan hälften av alla tjurar som föds i Sverige får aldrig beta, enligt en SLU-rapport beställd av WWF. Upp till 290 000 hektar mer naturbetesmark skulle kunna skötas om de stallade tjurarna kastreras till stutar och får komma ut på bete. I kommunikationen i samband med lanseringen av rapporten lyftes bland annat behovet av ett certifieringsstöd för Sigill Naturbeteskött. Lantbrukare Alexander Westerlund intervjuades i P1 Morgon om hur han har ställt om från tjurar på stall till stutar på naturbete. Han har marker i Östhammars kommun som omfattats av projektets restaureringsstöd, vilket underlättat hans beslut att satsa på stutar på naturbete. Han säljer merparten av sitt kött direkt till kund i egen gårdsbutik.



Samtal om naturbete med miljö- och klimatminister Romina Pourmokthari på Arlas innovationsgård Finngarne.



Alexander Westerlund, som sköter marker som restaurerats inom projektet, har ställt om från tjurar på stall till stutar på naturbete. Här intervjuas han i P1 Morgon.



Inslag i Sveriges Radio.

”Stå upp för kornas rätt att få beta”



Foto: Jonas Ericsson/TT

En borttagen eller försämrad betesrättslagstiftning skulle slå mot djurens välfärd och miljön samt även ta bort det starkaste nervärdet för svensk mjölk och svensk kött. Det skriver flera debattörer.

Debattartikel i Svenska Dagbladet.

DEBATT 9 FEBRUARI 2023

EUs restaureringslag är en möjlighet och inte ett hot

Genom att restaurera naturbetesmarker och satsa på betesbaserad köttproduktion kan Sverige öka livsmedelsberedskapen och rädda växt- och djurlivet i odlingslandskapet. Det skriver WWF, Konsumentföreningen Stockholm, Upplandsstiftelsen och Naturbeteskött i Sverige.



Det finns många lantbrukare i Sverige som vill restaurera och satsa på betesbaserad köttproduktion, bara de ges rimliga förutsättningar, skriver bland andra WWF. FOTO: OLA JENNERSTEN

Debattartikel i Land Lantbruk från LRF Media.



Kviga som bär virtuell stängsel-teknik från NoFence.

Bibehåll betesrätten för mjölkkor

Mjölkgårdar i skogs- och mellanbygd har stor betydelse för den biologiska mångfalden. Även om de högproducerande mjölkorna sällan går på naturbetesmarker, så bidrar gårdarnas ungdjur, kvigor, sinkor, och stutar från dessa gårdar till viktigt bete av värdefulla marker. Att ta bort beteskravet påskyndar den redan snabba storlekrationaliseringen inom mjölksektorn, eftersom det är de stora företagen som har svårt att leva upp till beteskravet och därmed skulle gynnas mest av ett sådant beslut. Ytterligare koncentration av djuren är dåligt för den biologiska mångfalden och gör livsmedelssystemet sårbart. Mjölkföretagens konkurrenskraft och attraktivitet kan förbättras genom andra politiska förslag som till exempel jordbruksavdrag, statligt finansierat avbytarssystem, djurvälståndssättning et cetera. WWF har tillsammans med många andra organisationer samverkat kring remissvar, sålt in nyhet till DN, skrivit debattartikel i SvD och deltagit på seminarium i Almedalen om beteskravet. Vi Konsumenter har varit en viktig samarbetspart utanför projektgruppen.

Bana väg för användning av ny teknik som virtuella stängsel

WWF och Naturbeteskött i Sverige har varit aktiva i dialogen med politiker, myndigheter och bransch om virtuella stängsel och dess potential för naturvård och betesdrift. Naturbeteskött i Sverige kunde, tack vare projektet, redan 2019 bjuda in det norska företaget NoFence till ett möte för kunskapsutbyte om tekniken. Från och med 2026 är tekniken godkänd och Upplandsstiftelsen kommer att testa tekniken i ett område där markägaren inte vill ha fysiska stängsel, för att underlätta framkomligheten under jakt. WWF delfinansierade den första forskningsstudien med tekniken på nötkreatur i Sverige, och både Naturbeteskött i Sverige och WWF har medverkat i referensgrupper till RISE och SLU:s forskning på virtuella stängsel.

WWF ARBETAR FÖR ATT
HEJDA FÖRSTÖRELSEN
AV JORDENS NATURLIGA
LIVSMILJÖER OCH
BYGGA EN FRAMTID DÄR
MÄNNISKOR LEVER I
HARMONI MED NATUREN.



Arbetar för att bevara naturen
för både människor och djur.

together possible ..

wwf.se

Världsnaturfonden WWF

08-624 74 00 | info@wwf.se | wwf.se

Tryckt med Svanenmärkt tryckprocess
och FSC-märkt papper (FSC® C013452)

Foto: © Ola Jennersten / WWF