



MAT INOM PLANETENS GRÄNSER

Verktygslåda för kommuner med ambitioner för hållbar mat
WWF, december 2021

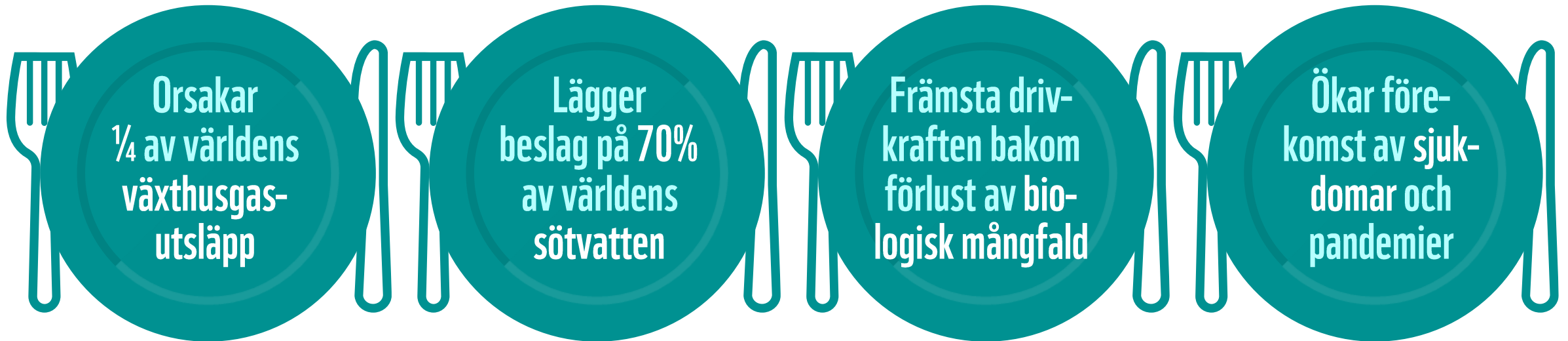
MAT INOM PLANETENS GRÄNSER

En verktygslåda för svenska kommuner som
vill utveckla sitt arbete kring hållbar mat

Varför är det viktigt att jobba med matfrågan?



Globalt sett är maten en enorm miljö- och hälsoutmaning...



Med en kost mer anpassad för vår planet skulle alla bli vinnare – naturen, djuren och vi själva.

Varför ska kommuner jobba med matfrågan?



- **Att äta är livsviktigt**, lustfyllt och gott. Med en kost mer anpassad för vår planet skulle alla bli vinnare – naturen, djuren och vi själva. Kommuner har en viktig roll att spela!
- Hos WWF finns en rad verktyg som är användbara för kommuner – *helt kostnadsfritt*.
- För de som är med i One Planet City Challenge finns också möjligheten att ta del av en **dialogbaserad process** och stöttning i att använda våra verktyg med fokus på både **hållbar mat och pedagogik**. Vår ambition är att i samverkan flytta fram positionerna för er kommun – oavsett hur långt ni har kommit.



WWFs Verktöglåda för kommuner



Här verktygen i WWFs Verktöglåda för kommuner som vill arbeta med hållbar mat och pedagogik:



One Planet Plate



WWF:s VERKTYGSLÅDA, PRESENTATION AV DELARNA

Måltidskonceptet One Planet Plate guidar din kommun till hållbara måltider för en levande planet.

[One Planet Plate](#) kan användas på flera sätt: som **en guide för att sätta mål** för kommunens måltider, **en guide i köken** eller som **en märkning** som visar att ni tar ansvar för planetens framtid.

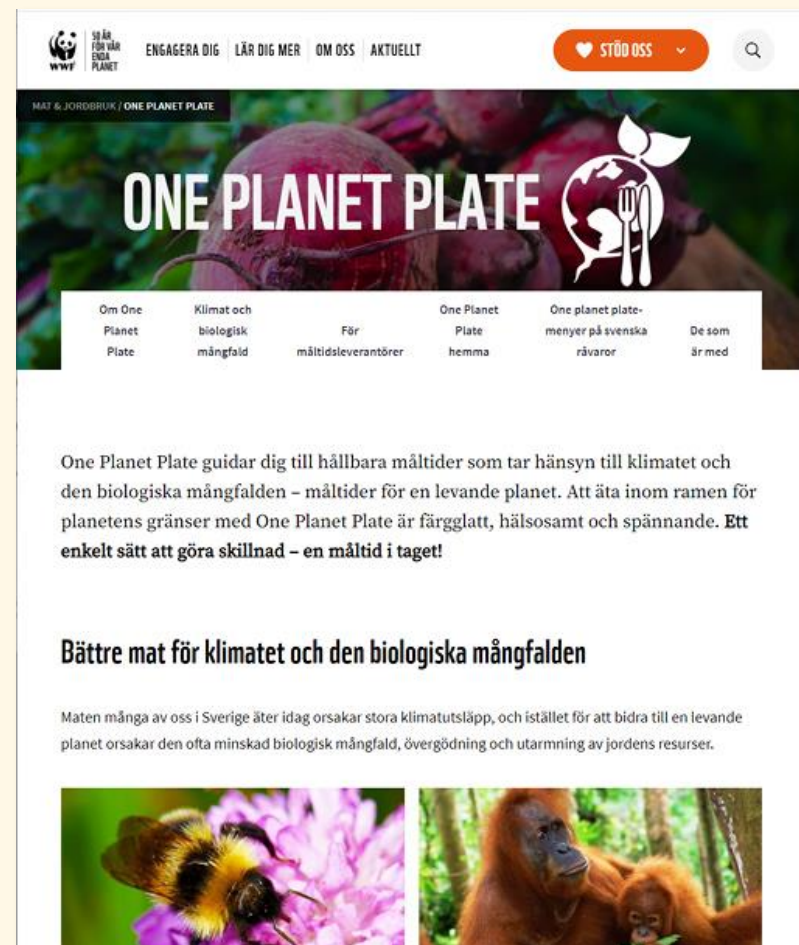


WWF:s VERKTYGSLÅDA, PRESENTATION AV DELARNA

Sätter ni inköpsmål för klimat i kommunen?

Inköpsmål i kg CO₂e per kg inköpt livsmedel går att relatera till One Planet Plates klimatbudget. RISE har beräknat att ett **ungefärligt riktvärde på 1,25 kg CO₂e per kilo inköpt livsmedel** av offentliga måltider motsvarar One Planet Plates klimatbudget.

Nivån är beroende på vilka måltider som köps in (frukost, lunch, mellanmål, middag), andelarna av de olika måltiderna, dryck och portionsstorlekar. Mer om beräkningarna finns i [RISE-rapporten Hållbarhetsmål i offentliga måltider](#), samt den kompletterande rapporten [Beräkningsmetodik](#).



The screenshot shows the One Planet Plate website interface. At the top, there is a navigation bar with the WWF logo, the text "50 ÅR FÖR VÅR ENDA PLANET", and menu items: "ENGAGERA DIG", "LÄR DIG MER", "OM OSS", and "AKTUELLT". A red button labeled "STÖD OSS" and a search icon are also present. Below the navigation bar is a large banner image of a beetroot with the text "ONE PLANET PLATE" and a logo of a globe with a fork and knife. Underneath the banner is a navigation menu with the following items: "Om One Planet Plate", "Klimat och biologisk mångfald", "För måltidsleverantörer", "One Planet Plate hemma", "One planet plate-menyer på svenska råvaror", and "De som är med". The main content area features a paragraph: "One Planet Plate guidar dig till hållbara måltider som tar hänsyn till klimatet och den biologiska mångfalden – måltider för en levande planet. Att äta inom ramen för planetens gränser med One Planet Plate är färgglatt, hälsosamt och spännande. Ett enkelt sätt att göra skillnad – en måltid i taget!". Below this is a section titled "Bättre mat för klimatet och den biologiska mångfalden" with a sub-paragraph: "Maten många av oss i Sverige äter idag orsakar stora klimatutsläpp, och istället för att bidra till en levande planet orsakar den ofta minskad biologisk mångfald, övergödning och utarmning av jordens resurser." At the bottom of the screenshot, there are two small images: a bumblebee on a purple flower and an orangutan with its cub in a forest.

WWF:s VERKTYGSLÅDA, PRESENTATION AV DELARNA

WWFs konsumentguider [Fiskguiden](#), [Köttguiden](#) och [Vegoguiden](#) kan vara ett stöd i kommunens **strategiska beslut**, användas som faktakälla för **att sätta mål** för inköpen - och visa invånarna på **bra val av mat i köken**.

I appen **WWF Matguiden** finns alla tre konsumentguiderna samlade.



Fiskguiden

Bidra till ett mer hållbart fiske och vattenbruk (fiskodling) genom att göra medvetna val när du köper fisk och skaldjur.



Köttguiden

Att äta mindre men bättre kött är något av det viktigaste du kan göra för vår planet. Köttguiden hjälper dig att välja rätt när du väl äter kött.



Vegoguiden

Välj mer och bättre vego! Med Vegoguiden får du hjälp att välja rätt vego.



Hållbar Skolmatskommun (White Guide Junior)



WWF:s VERKTYGSLÅDA, PRESENTATION AV DELARNA



I tävlingen White Guide Jr kan kommunens skolor och förskolor också tävla i andra kategorier som Årets Förskolekök och Årets Skolrestaurang.

WWF:s pris Årets Hållbara Skolmatskommun i tävlingen White Guide Junior vill inspirera till att lyfta kommunens arbete med skolmat. Anmäl er gärna!

Frågorna = hjälp att sätta mål för skolmat! I priset bedöms skolmaten utifrån fyra områden: **Klimat, Schysst mat, Matsvinn och Kunskap om hållbar mat.** Inom varje område bedöms vilka mål och policys kommunen har. Använd gärna [frågebatteriet](#) som inspiration eller benchmarking mot er kommuns mål och policys.

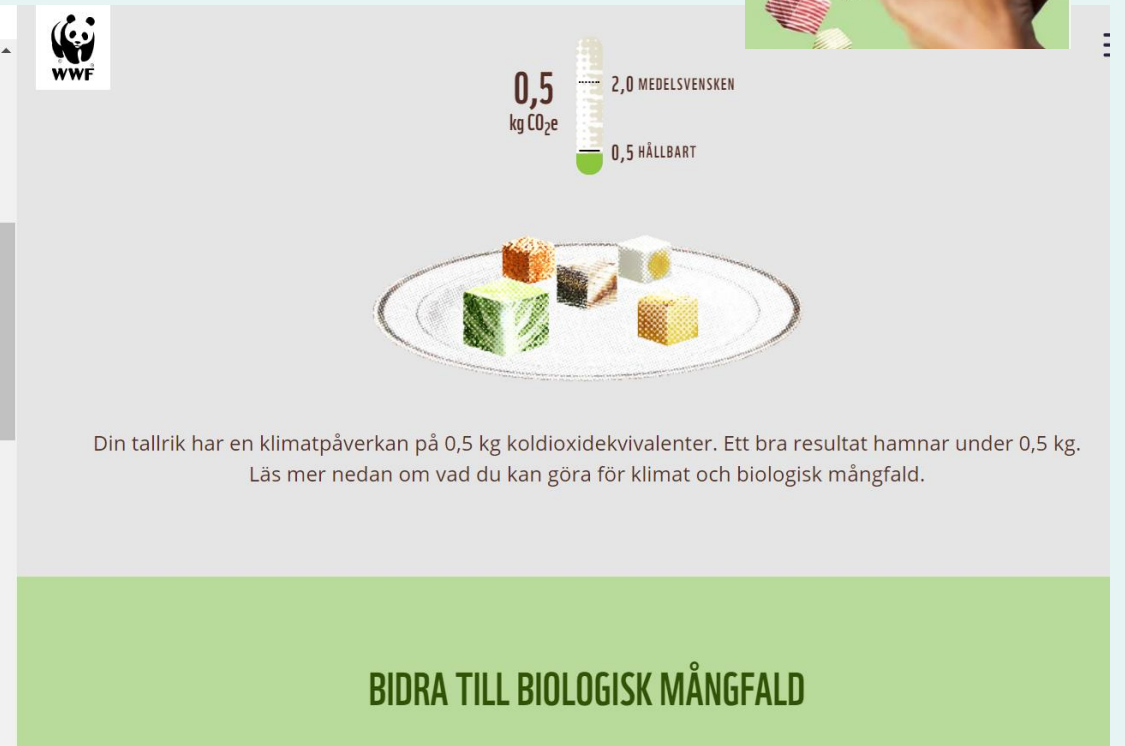
Matkalkylatorn



WWFs VERKTYGSLÅDA, PRESENTATION AV DELARNA

WWFs [Matkalkylator](#) är ett enkelt och snabbt hjälpmedel för att förstå matens klimatpåverkan och få mer information om vad som är viktigt för den biologiska mångfalden. *Vad påverkar mycket? Vad påverkar lite? Hur ligger min måltid till?*

Ett uppskattat verktyg i bl.a. skolor.



Vego i världsklass



WWF:s VERKTYGSLÅDA, PRESENTATION AV DELARNA

Projektet [Vego i världsklass](#) utmanar fördomar och myter om vegetarisk mat och träning och drivs gemensamt av WWF och Sveriges Olympiska Kommitté.

Här finns inspiration och kunskapspåfyllning för idrottsklubbar, skolidrotten, hem- och konsumentkunskap alla som tränar och bryr sig om planeten!

Projektet har tagit fram [filmer](#), både kortare inspirationsvideos och längre utbildningsfilmer, en [folder](#) med handfasta råd för den som tränar, vill äta bra och samtidigt göra skillnad för vår planet liksom en uppsjö av [recept](#) som också har samlats i en kokbok.






Undervisningsmaterial för skolor



WWF:s VERKTYGSLÅDA, PRESENTATION AV DELARNA

För att lyckas med den hållbara maten i skolan behöver hela skolan vara med på tåget! WWF erbjuder ett antal [lärarhandledningar](#) samt kompetensutveckling för pedagogisk personal i förskola och skola kring mat, städer och lärande för hållbar utveckling.

Det finns också en uppskattad [Uppgiftsbank](#) med pedagogiska övningar kopplade till grundskolans läroplan

OMRÅDE Mat	MÅLGRUPP Alla	ÄMNE Alla
		
<h3>Kofrisbee</h3> <p>Spela kofrisbee i tvåmannalag. Kasta frisbee och räkna insekter under frisbeen.</p> <p><small>Biologisk mångfald, Mat, Åk 4-6, Biologi, Idrott och hälsa, Mål 02 Ingen hunger, Mål 04 God utbildning för alla, Mål 15 Ekosystem och biologisk mångfald</small></p>	<h3>Mat - varifrån kommer den?</h3> <p>Ta en lunchtallrik till klassrummet. Fundera på varifrån maten kommer och vad som har hänt innan matvarorna hamnar på våra tallrikar.</p> <p><small>Ekologiska fotavtryck, Klimat och energi, Mat, Åk F-3, Hem- och konsumentkunskap, Matematik, Mål 04 God utbildning för alla</small></p>	<h3>Mat från jord till bord</h3> <p>Få eleverna att reflektera över livsmedels väg från jord till bord.</p> <p><small>Ekologiska fotavtryck, Biologisk mångfald, Klimat och energi, Mat, Åk 4-6, Hem- och konsumentkunskap, Svenska, Mål 04 God utbildning för alla, Mål 12 Hållbar konsumtion och produktion, Mål 13 Bekämpa klimatförändringarna, Mål 15 Ekosystem och biologisk mångfald</small></p>

Ungas inflytande, Influence the future - Vår Stad 2030



WWF:s VERKTYGSLÅDA, PRESENTATION AV DELARNA

INFLUENCE THE FUTURE
Vår stad 2030

Vill ni jobba med autentiska utmaningar där eleverna är delaktiga i lokala frågor och hållbar stadsutveckling? Hämta inspiration och idéer här!

Materialet består av åtta olika kapitel varav ett presenterar fyra olika undervisningsområden att arbeta med: Biologisk mångfald, Klimat och energi, Konsumtion och avfall samt Mat. Här kan du hitta materialet i sin helhet och nedan finns även de olika kapitlen var för sig.

Diagram illustrating the components of the toolkit:

- Länk och resurshjälp
- Materialet i kortbet
- Kunskap
- Motivation
- Möjligheter
- Tidslag
- Stöd och inspiration
- Undervisningsområden

Engagera de unga i omställningsarbetet!

I Influence the future samverkar skolan och andra aktörer i kommunen kring autentiska lokala utmaningar.

I [Ungas inflytande, Vår stad 2030](#)

utmanas eleverna i att ta fram lösningar för sin hållbara stad, till exempel konsumtion och produktion av mat.

WWF hjälper till med processtöd.

Initiativet **Hållbar Livsmedelskedja** samlar ledande livsmedelsföretag i Sverige och koordineras av WWF. Initiativet arbetar för att nå en avsevärt mer hållbar livsmedelsproduktion och konsumtion i Sverige.



Initiativet har tagit fram **Hållbara Produkter** som **listar hållbarhetsutmaningarna för olika livsmedel** och anger också vilka **konkreta krav** som kan ställas av kommunen för att nå en hög nivå på hållbarhet i upphandlingar och inköp av respektive livsmedel.

Hållbara Matbutiker (White Guide Green)



WWF:s VERKTYGSLÅDA, PRESENTATION AV DELARNA

I tävlingen **White Guide Green** kan kommunens butiker tävla om att bli **Årets Hållbara Matbutik**. WWF har varit med och utvecklat kriterierna.

Kanske kan butiker i er kommun inspireras av frågeformuläret?



The screenshot shows the website for the 'White Guide Green' competition. The main heading is 'Årets Hållbara Matbutik' (Best Sustainable Food Store). Below the heading, there is a question: 'Vilken är Sveriges mest hållbara matbutik?' (Which is Sweden's most sustainable food store?). The page includes a navigation bar with 'ENGAGERA DIG', 'LÄR DIG MER', 'OM OSS', and 'AKTUELLT'. There is also a 'STÖD OSS' button. The page features a large image of a basket of apples. Below the main heading, there is a paragraph explaining the competition and its criteria. At the bottom, there is a section for 'Våra partners' (Our partners) with logos for KRAB, LVI, Scania, Skånska, Regen, and WWF. The footer contains social media icons and copyright information.

WWF:s VERKTYGSLÅDA, PRESENTATION AV DELARNA



I Nätverket [Hållbara Restauranger](#) får restauranger inspiration och coachning till att bli mer hållbara. WWF stöttar nätverket.

Är er stad nästa stad?

Hur kan ni uppmuntra restauranger i er kommun att gå med i nätverket? Eller varför inte starta en egen hub i Nätverket? Det har gjorts framgångsrikt i Sigtuna, på Djurgården i Stockholm och i Umeå.

Sätt mål för skolmaten!



EXEMPEL FRÅN GNOSJÖ - ÅRETS HÅLLBARA SKOLMATSKOMMUN 2020 och 2021

Gnosjö kommun

"Gröna Tråden" är ledstjärnan: *alla* är ansvariga och behövs för att jobba hållbart, klimatsmart, för **en bättre balans mellan kött och växtbaserade livsmedel** och för att minska svinnet.

Några exempel på mål i Gnosjö:

- Långsiktigt mål att nå 0,5 kg CO₂e/måltid genom att kontinuerligt minska matens klimatpåverkan varje år. Ingår att tillse att detta inte innebär att klimatgasutsläpp ökar inom andra sektorer.
- Långsiktigt mål att endast köpa in kött med grönt ljus i WWF Köttguiden. Idag mål att inget kött med rött ljus i WWF Köttguiden köpes in.
- Ett matråd per enhet skall finnas med representanter från skolledning, skolmåltidspersonalen, elever, lärare, och gärna skolhälsovården som träffas 1-2 ggr per termin.

Sätt mål för maten!



FLER EXEMPEL:

Nacka Kommun:

Mål: Klimatpåverkan från kommunens livsmedelsinköp, Mål 2030: 1,1 kg CO₂e/kg mat.

Strävar efter:

- servera potatis, pasta, matvete, mathavre och bulgur oftare än ris
- variera fisksorterna och välja fisk som uppfyller kriterierna för MSC-, ASC- eller KRAV-märkningen
- öka andelen ekologiska livsmedel och sträva mot 75% till år 2030

Andra exempel på målformuleringar (från Klimatkommunerna.se)

- I Göteborg Stad ska utsläppen av växthusgaser från stadens inköp av livsmedel ska minska med cirka 30 procent till år 2030 jämfört med 2019.
- I Järfälla kommun ska matsvinnet ska minska i kommunen med 25% från 2020 till 2022.
- Helsingborgs stad vill halvera hela Helsingborgs klimatpåverkan från livsmedel till år 2035.

Våra experter



Anna Wahlberg, WWF
Programsamordnare
Hållbar mat



**Susie Broquist
Lundegård, WWF**
Senior projekt-
samordnare
Utbildning &
Lärande för hållbar
utveckling



Sofia Nordlund, WWF
Programsamordnare
Hållbar mat



Helene Grantz, WWF
Programsamordnare
Utbildning & Lärande
för hållbar utveckling



Anna Richert, WWF
Senior matexpert



together possible™



Working to sustain the natural world for the benefit of people and wildlife.

together possible™ panda.org

WWF® and ©1986 Panda Symbol are owned by WWF. All rights reserved.
WWF, 28 rue Mauverney, 1196 Gland, Switzerland. Tel. +41 22 364 9111
CH-550.0.128.920-7