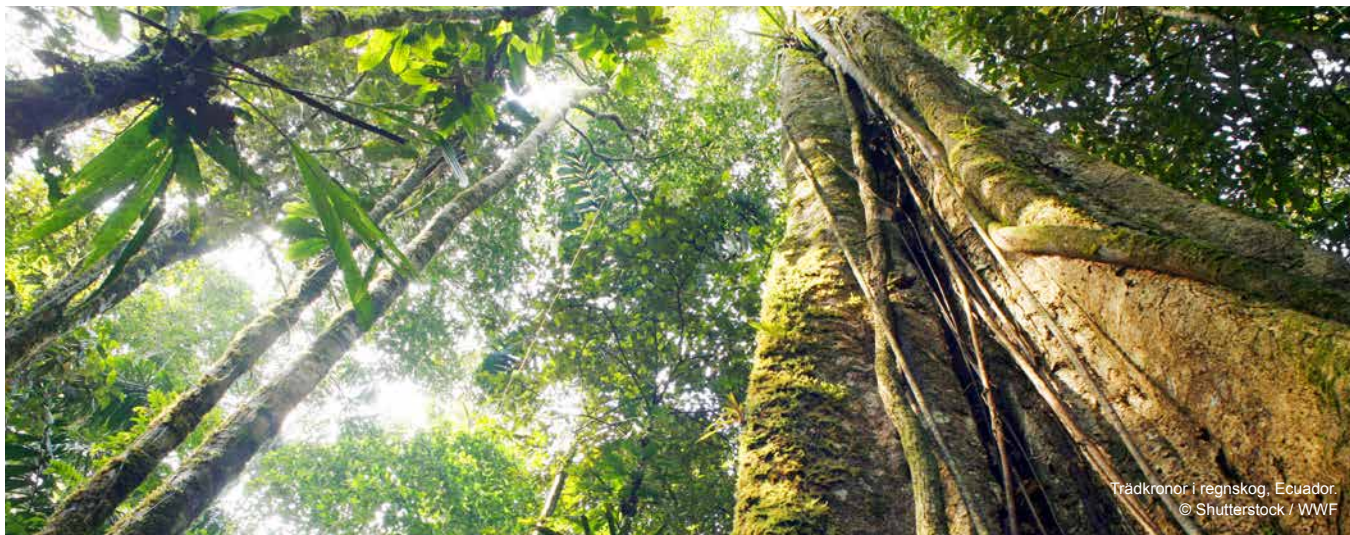


An aerial photograph showing a sharp boundary between a lush green forest on the left and a cleared, brownish area on the right. In the cleared area, there is a large pile of cut branches and a yellow excavator with a long boom, suggesting active logging or land clearing. The ground is uneven and shows signs of heavy machinery use.

GLOBALA AVSKOGNINGS- FRONTER

I TROPISKA OCH SUBTROPISKA OMRÅDEN

SVENSK KORTVERSION



Trädkronor i regnskog, Ecuador.
© Shutterstock / WWF

SKOGEN – VÅR LIVSNERV

Människan har sedan länge brukat och nyttjat skogen, ibland intensivt och ibland extensivt. Utbredningen varierar i tid och rum, men mycket lite skog idag är helt opåverkad av människan.

Skogen är en livsnerv för våra ekonomier och för vår egen hälsa, från luften vi andas till träet vi bygger hus med. Dagligen använder vi oss av produkter som papper och virke eller skogarnas ekosystemtjänster för att stabilisera klimatet och rena vatten. Hundratals miljoner människor inklusive många urfolk bor också i skogarna som de är beroende av som hem, sitt sätt att leva och sin försörjning.

Skogarna rymmer också merparten av jordens biologiska mångfald – allt från olika sorters träd och växter till däggdjur, insekter och fåglar.

Trots skogarnas enorma betydelse är de hårt drabbade av avskogning, vilket leder till ökade koldioxidutsläpp och minskad biologisk mångfald.

En tredjedel av jordens yta är täckt av skog

Världens skogar täcker idag cirka en tredjedel (31 procent) av jordens landyta, enligt FNs livsmedels- och jordbruksorgan FAO (2020)*. Det motsvarar runt 4 miljarder hektar skog. Skogarna skiljer sig åt när det gäller ålder, virkesförråd, tillväxt och biologisk mångfald. De rymmer allt från snabbväxande plantager, där träden avverkas och byts ut oftare än vart tionde år, till helt opåverkade skogar med upp till tusenåriga träd.

Skogslandskapet förändras ständigt. Den årliga globala avskogningen uppgår enligt FAO (2020) till 10 miljoner hektar samtidigt som cirka 5 miljoner hektar nya skogar tillkommer, främst genom plantering av snabbväxande plantager. Skogstäcket byter således delvis plats där gamla urskogar försvinner och ny planterad skog uppstår. Men totalt sett minskar fortfarande skogens yta.

Störst förstörelse i tropikerna

Ungefär två tredjedelar av den globala avskogningen mellan 2014 och 2017 har skett i tropiska och subtropiska områden. Regnskogar och andra tropiska skogar har fått ge vika för snabbväxande plantager, jordbruk och betesmark. Sammantaget har runt 43 miljoner hektar avskogats och försvunnit under denna tidsperiod. I dagsläget finns 24 stora globala avskogningsfronter i tropiska och subtropiska länder.

Rapporten "Deforestation Fronts – Drivers and responses in a changing world" är WWFs första större globala analys av avskogningen sedan 2015. Den tar upp och analyserar vad som händer på avskogningsfronterna – och vad som kan göras.

* <http://www.fao.org/news/story/en/item/1298907/icode/>



Joelma Diarroi från Associação Povo Indígena Jiahui (APIJ), fotograferad vid Kanindé Ethno-Environmental Defense Association, Porto Velho, Rondônia, Brasilien.
© Marizilda Cruppe / WWF-UK

VÄRLDENS AVSKOGNINGSFRONTER

Mer än hälften av skogarna ligger i tropiska och subtropiska länder. Här finns 24 av de globala avskogningsfronterna som riskerar att stå för över 80 procent av skogsförlusten globalt år 2030 om ingenting görs. 43 miljoner hektar, vilket motsvarar en yta stor som Sverige, har gått förlorade i avskogningsfronterna mellan 2004 och 2017.

Avskogningsfronterna täcker ett område på 710 miljoner hektar, hälften är täckt av skog och en stor del har utsatts för fragmentering. Skogarna brinner lättare och blir mer utsatta för mänsklig påverkan när de öppnas upp.

Nio av områdena finns i Syd- och Mellanamerika, åtta i Afrika och sju i Asien och Stillahavsområdet. Avskogningen sker extra snabbt i Brasilien (Amazonas och Cerradon), i Bolivia (Amazonas), Paraguay, Argentina, Madagaskar, Kambodja samt på Sumatra och Borneo (som hör till Indonesien och Malaysia).



Boskap



Storskaligt jordbruk



Småskaligt jordbruk



Trädplantager



Storskalig skogsavverkning,



Småskalig avverkning av virke



Brännved



Gruvdrift



Infrastruktur och transporter



Vattenkraft



Urbanisering

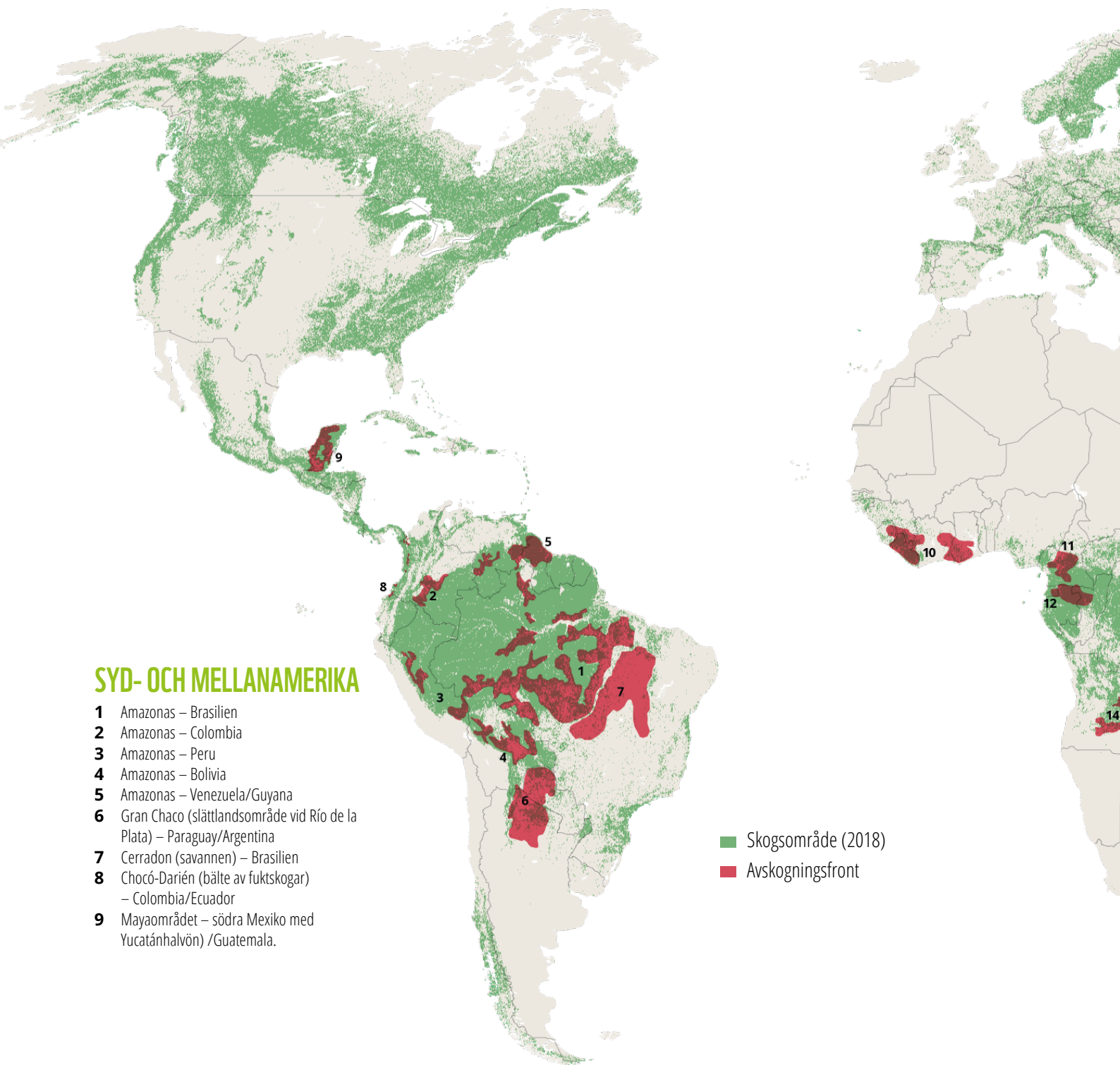


Bränder



Område med illegal avverkning i Uru-Eu-Wau-Wau-reservatet i Rondonia, Brasilien. Området hittades i december 2019 efter en drönanutbildning finansierad av WWF.
© Marizilda Cruppe / WWF-UK

GLOBALA AVSKOGNINGSFRONTER I TROPISKA



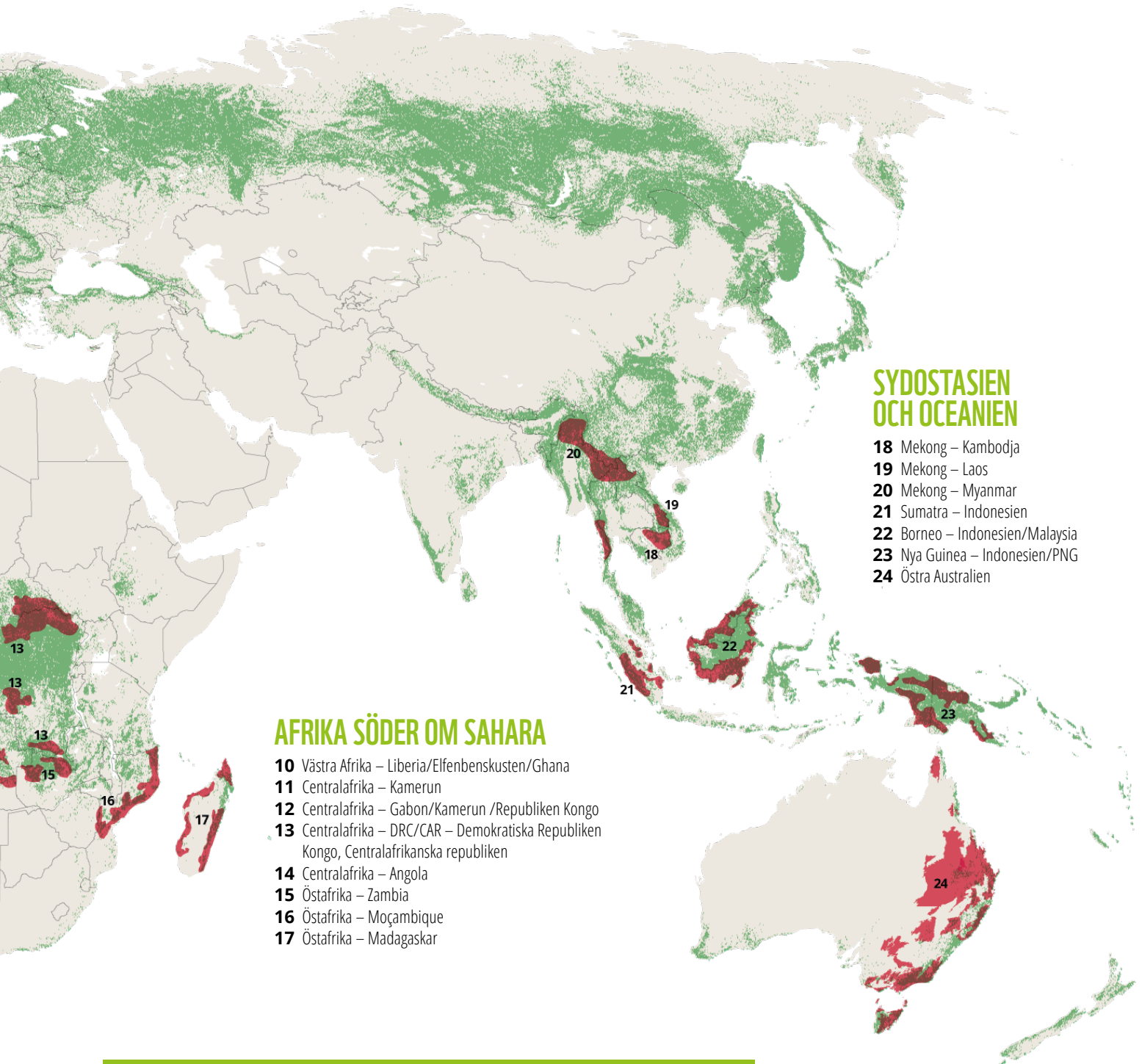
Över 43 miljoner

hektar, vilket motsvarar en yta stor som Sverige, har gått förlorade i avskogningsfronterna mellan 2004 och 2017.

Varför sker avskogningen?

Avskogning och förlust av skogsbeväxtad mark innebär att ny skog inte kommer upp efter avverkning och skövling, varken genom återplantering eller naturlig förnyring. Andra grödor planteras istället eller så lämnas marken öde. Industrialiseringen har markant ökat takten i utvecklingen. Storskaligt jordbruk, betesmark och oljepalmsplantager är viktiga drivkrafter bakom avskogningen. Några exempel är omvandlingen av mark till boskapsrancher i Syd- och

OGH SUBTROPISKA OMRÅDEN



Den interaktiva kartan finns på: panda.org/deforestationfronts

Mellanamerika och oljepalms- och virkesplantager i Asien. Vägar, infrastruktur och gruvdrifter är andra orsaker.

I Afrika driver också småskaligt jordbruk och insamling av brännved på avskogningen.

Allt fler småbrukare bedriver boskapsskötsel eller odlar råvaror som kakao, palmolja och majs, ibland för export men ofta för att möta en stigande efterfrågan på den inhemska marknaden.

Det kommersiella jordbruket har expanderat i takt med ökad efterfrågan på mat som också driver på markspekulationen.

En annan orsak är att många regeringar stimulerar investeringar i jordbruks- och gruvindustrin för att öka den ekonomiska tillväxten. Ofta respekteras inte rättigheterna för urfolk och lokalbefolkningar som är starkt beroende av skogen för sin överlevnad och inkomst.

VÄGEN FRAMÅT

Vad är mest effektivt för att hindra avskogningen? Här är några övergripande slutsatser:

- 🌿 Åtgärderna måste anpassas i tid och rum, inte minst till lokala förhållanden.
- 🌿 Det finns ingen strategi som passar alla – de mest effektiva lösningarna är de som förstärker varandra. Ofta krävs olika typer av samarbeten mellan statliga och privata aktörer.
- 🌿 Det behövs en balans mellan vad som krävs enligt länders lagar och regelverk och frivilliga standarder och märkningar. Det är inte minst viktigt att producenterna, särskilt småbrukarna, kan följa dem.
- 🌿 Olaglig affärsverksamhet och korruption undergräver hållbarhet – därför är det extremt viktigt med öppenhet och transparens.
- 🌿 Åtgärder i konsumtionsländerna måste samordnas med aktörer i producentländerna om fungerande långsiktiga lösningar ska kunna utvecklas.
- 🌿 För att få långsiktiga och storskaliga lösningar måste åtgärderna både vara snabba och hålla över tid.
- 🌿 Att stärka urfolk och lokalbefolkningens rättigheter måste prioriteras – även deras traditionella kultur och förhållningssätt att sköta och skydda sina skogar måste respekteras.
- 🌿 Vi måste övervinna silotänkande och dålig samordning mellan nationell och regional nivå.
- 🌿 Skogsskydd får inte leda till att naturkonverteringen istället flyttar till andra känsliga ekosystem som exempelvis naturliga gräsmarker eller savanner.
- 🌿 Mer ambitiösa och inkluderande offentliga och privata partnerskap behövs – som också omfattar urfolk och lokalbefolkningen – för att kunna skydda hela ekosystem och större områden.



WWF arbetar för att hejda förstörelsen av jordens naturliga livsmiljö och bygga en framtid där människor lever i harmoni med naturen.

wwf.se

Chris J Ratcliffe / WWF-UK