



WWF

ÅRSREDOVISNING

SE

2018

Stiftelsen Världsnaturfonden WWF  
**ÅRSREDOVISNING 2018**









<b>FÖRVALTNINGSBERÄTTELSE</b>	<b>4</b>
<b>ALLMÄNT OM VERKSAMHETEN</b>	<b>5</b>
<b>WWF:s STRATEGISKA ARBETE</b>	<b>7</b>
<b>VÄSENTLIGA HÄNDELSER UNDER VERKSAMHETSÅRET</b>	<b>12</b>
<b>RESULTAT OCH STÄLLNING</b>	<b>15</b>
<b>FÖRVALTNING</b>	<b>18</b>
<b>FRAMTIDA UTVECKLING</b>	<b>25</b>
<b>ÖVRIG INFORMATION</b>	<b>26</b>
<b>RESULTATRÄKNING</b>	<b>27</b>
<b>BALANSRÄKNING</b>	<b>28</b>
<b>FÖRÄNDRING AV EGET KAPITAL - KONCERNEN</b>	<b>29</b>
<b>FÖRÄNDRING AV EGET KAPITAL - STIFTELSEN</b>	<b>29</b>
<b>KASSAFLÖDESANALYS</b>	<b>30</b>
<b>NOTER</b>	<b>31</b>
<b>UNDERSKRIFTER</b>	<b>39</b>
<b>REVISIONSBERÄTTELSE</b>	<b>40</b>



# FÖRVALTNINGS- BERÄTTELSE

Styrelsen för Stiftelsen Världsnaturfonden WWF avger härmed årsredovisning för stiftelsen och koncernen för räkenskapsåret 2018

Kvinna klipper gräs. Gräsmarkerna förvaltas av samhällets samordningskommitté (CFCC). Området var tidigare betesmark till djur som begränsade växtligheten. Genom en hållbar förvaltning har växtligheten i områden ökat. CFCC grundades med hjälp av WWF och tillåter samhällen att förvalta sina egna skogar och gräsmarker på ett hållbart sätt. Khata, Royal Bardia National Park buffertzoon, västra Terai, Nepal

# ALLMÄNT OM VERKSAMHETEN

**Stiftelsen Världsnaturfonden WWF\*** har enligt sina stadgar till ändamål att i samverkan med WWF-nätverket bidra till vetenskapliga undersökningar, upplysning och undervisning, inrättande av skyddade områden och bevarande av hotade djur och växter och deras livsmiljöer. Detta sker bland annat genom finansiellt stöd i syfte att bevara, vårda och hållbart nyttja naturen och de förnybara naturtillgångarna. Stiftelsen ska idémässigt och ekonomiskt samarbeta med myndigheter, organisationer, institutioner, företag och enskilda personer med intresse för samma ändamål. Privatpersoner är den enskilt största bidragsgivaren och därmed mycket viktiga inte bara ekonomiskt utan också för att visa att vi har ett stort stöd för våra frågor.

WWF Sverige har ett förtroenderåd med 50 ledamöter i vilket H M Konungen är ordförande. Förtroenderådets uppgift är bland annat att rekommendera den övergripande inriktningen av stiftelsens verksamhet samt att utse ledamöter i stiftelsens styrelse. Stiftelsens yttersta ansvariga organ är dess styrelse. Axel Wenblad är styrelsens ordförande. Håkan Wirtén är av styrelsen utsedd generalsekreterare att leda verksamheten. Stiftelsens kansli finns i Ulriksdals Slott, Solna.

Kansliets ledningsgrupp utgörs av generalsekreteraren, biträdande generalsekreteraren, generalsekretariatets administratör, avdelningscheferna för: Ekonomi, IT och administration; Hav och vatten; HR; Insamling och givarservice; Mat, klimat och energi; Kommunikation; Samhälls- och näringsutveckling; Skog och arter.

Vid årsmötet 2018 valdes Magnus Jacobsson och Anette Envall Svahn, auktoriserade revisorer, KPMG AB, till WWFs revisorer.

WWF Sverige är en del av det globala WWF-nätverket, vilket samordnas av WWF International. För att åstadkomma mest nytta samverkar organisationen inom ett antal områden. För att möjliggöra finansiering av dessa följer WWF Sverige riktlinjen att 80 procent av de insamlade medlen går till gemensamma projekt beslutade av nätverket, medan 20 procent används till lokala projekt i Sverige.

## VÄRLDSNATURFONDENS AB (VFAB)

Verksamheter som kan uppfattas ha näringskaraktär placeras i det av stiftelsen helägda Världsnaturfondens AB. Verksamheter som finns i bolaget är samarbetsavtal med Ikea (2017–2020) och H&M (2015–2020), initiativet Hållbar Livsmedelskedja, Vänföretag samt mindre verksamhet av konsultkaraktär. Programverksamheten i Världsnaturfondens AB bidrog under 2018 framför allt till de fyra globala målen kring skog, vatten, mat, klimat & energi samt drivkraften finansiella flöden.

## WWF I VÄRLDEN 2018

WWF Sverige är den 5:e största nettofinansiären inom det globala WWF-nätverket och stödjer verksamhet som bedrivs av våra partners i närmare 30 länder med starkt fokus på fyra prioriterade regioner. Dessa är Arktis, Sydostasien, Östra Afrika och Östersjöregionen. Mer än 80 procent av de operativa resurserna för projekt- och programverksamhet kanaliseras ut till andra WWF-partners för att stärka deras arbete att nå organisationens gemensamma mål.

Läs mer om vad WWF åstadkommit under året i vår digitala årsöversikt och hållbarhetsrapport på [wwf.se/om-oss/aret-som-gatt](http://wwf.se/om-oss/aret-som-gatt)

## VISION

En framtid där  
människan lever  
i harmoni med  
naturen

\*Stiftelsen Världsnaturfonden WWF kallas härnäst WWF. I de fall förtydligande behövs om skrivningen gäller den internationella organisationen eller enbart det svenska kontoret, benämner vi oss WWF Sverige till skillnad från WWF International eller WWF-nätverket.



Ekologisk teplockning på Jinjing-teplantagen i Hunan-provinsen, Kina. Jinjing te är ett projekt som uppmärksammats av WWF.





# WWFs STRATEGISKA ARBETE

Grundförutsättningen för att driva ett framgångsrikt naturvårdsarbete är en kraftfull kommunikation, stabil tillväxt med säker finansiering, ett brett stöd från allmänhet och andra aktörer samt en väl fungerande organisation med engagerad och kompetent personal.

För att fokusera verksamheten och mer koordinerat driva de genomgripande förändringar som krävs i enlighet med WWFs förändringsteori har hela WWF-nätverket formerat sitt arbete kring sex globala målområden: arter, hav, klimat & energi, mat, skog och vatten.

WWF har också identifierat tre tvärgående drivkrafter som är nödvändiga att arbeta med inom alla globala målområden för att nå de målsättningar som satts upp. Dessa drivkrafter är finansiella flöden, marknadsförändring, *governance* och varav det sistnämnda ses som ett utvecklingsområde för WWF Sverige, liksom målområdena vatten och mat.



# GLOBALA MÅL



## ARTER

**WWFs mål är att bevara världens mest hotade vilda arter och deras livsmiljöer.**

Djurlivet är väsentligt för de ekosystem som människor är beroende av för sin överlevnad. Ändå är en stor mängd olika arter hotade över hela världen. Enligt WWFs Living Planet Report 2018 har bestånden av vilda ryggradsdjur i genomsnitt minskat med 60 procent sedan 1970. Att bevara världens vilda djur är en enorm utmaning, men det är möjligt.

WWF har bistått med både ekonomiskt och tekniskt stöd. Arbetet har skett i prioriterade regioner i Arktis, Afrika, Asien och Europa. En viktig ingrediens är att minska konflikter mellan människor och djur.



## HAV

**WWFs mål är att världens viktigaste fisken och havsekosystem är produktiva, motståndskraftiga och hållbara, samt att de bidrar till ökad biologisk mångfald och bättre levnadsförhållanden, såsom säkrare inkomster och matförsörjning.**

Havet upptar 71 procent av planetens yta. Det upprätthåller livet på jorden då det producerar hälften av vårt syre, absorberar och sprider värme runt jorden och påverkar vädersystemen. Mångfalden i haven överstiger vida artrikedomen på land. Havet är också livsnödvändigt för miljarder människors livsmedelsförsörjning och uppehälle. Men marina livsmiljöer – särskilt i kustområdena – hotas allt mer av mänsklig verksamhet, såsom fiske och kustexploatering, liksom av klimatpåverkan och havsförsurning.



## KLIMAT OCH ENERGI

**WWF-nätverkets gemensamma klimatmål innebär att uppnå en global omställning mot en förnybar och hållbar framtid, som både är motståndskraftig och anpassningsbar till klimatförändringar.**

Klimatförändringar utgör ett grundläggande hot mot de platser, arter och samhällen som WWF arbetar för att bevara och utveckla. Runt om i världen påverkar klimatförändringen mänskliga samhällen allvarligt, medan vilda djur och ekosystem förändras för alltid. De långtgående effekterna av klimatförändringen är att oceanerna blir surare, vattenförsörjningen och skördar minskar och skogar brinner. Men det finns fortfarande tid att undvika de allvarligaste konsekvenserna av klimatförändringarna, genom att ställa om till en ekonomi som drivs av förnybar energi.





## MAT

**WWFs mål är att bidra till en globalt hållbar livsmedelskedja som bevarar vår natur och ger hållbar mat för alla.**

Matproduktion och jordbruk är bland de viktigaste orsakerna till avskogning samt utdikning av våtmarker och andra viktiga ekosystem.

Medan mat är nödvändigt för människors liv hotar livsmedelsproduktion, distribution, hantering och avfall djurliv och naturliga livsmiljöer i stor skala. I dag förbrukar 7,2 miljarder människor 1,5 gånger vad jordens naturresurser kan ge. År 2050 kommer världens befolkning att nå 9 miljarder och efterfrågan på mat beräknas att fördubblas. Utmaningen är att producera tillräckligt med mat för fler människor utan att expandera mark och vatten som redan används.



## SKOG

**WWFs mål är att bevara världens viktigaste skogar och stärka deras nytta för mänskligheten.**

Uppskattningsvis 13 miljoner hektar skogar gick förlorade varje år mellan år 2000 och 2010. I speciellt regnskogar fortsätter avskogning att vara en viktig miljöfråga som äventyrar människors försörjning, hotar arter och påskyndar den globala uppvärmningen. Skogarnas potential kommer bara att uppnås om vi stoppar skövling och förstörelse.



## VATTEN

**WWFs mål är att sötvattensystem och flödesregimer i prioriterade avrinningsområden ska tillhandhålla vatten för människor och natur.**

Sötvatten är en livsnödvändig resurs. Här lever mer än 10 procent av alla kända djur och ungefär hälften av alla kända fiskarter. Sötvatten är dock en begränsad resurs som är starkt hotad. Mindre än en procent av världens vatten är tillgängligt sötvatten. Infrastruktur, klimatförändringar, befolkningstillväxt och konsumtionsmönster är några av drivkrafterna som leder till överutnyttjande av sötvattensystem och brist på fritt strömmande vatten.



## GLOBALA DRIVKRAFTER

För att uppnå de globala målen har WWF även identifierat de tre viktigaste drivkrafterna – marknadsförändring, finansiella flöden och *governance* som påverkar de ekologiska fotavtrycken och biologisk mångfald på lokal och global nivå.

Dessa drivkrafter är grunden till miljöförstöring över hela världen, men kan också vara kraftfulla positiva krafter för hållbar utveckling i stor skala.



## FINANSIELLA FLÖDEN

WWF vill uppnå en förändring av finansiella flöden från offentliga och privata källor så att de bidrar till hållbar utveckling i enlighet med WWFs globala mål och vetenskapliga rekommendationer för en hållbar utveckling. Genom att påverka stora kapitalägare, finansiärer och lagstiftare ska risker för ekosystem och samhällen motverkas och det finansiella systemet användas som en hävstång för att åstadkomma balans mellan människor och naturen.



## GOVERNANCE

Genom en utveckling av världens governance-system (sambällsstyrning) bör man uppnå mätbara framsteg i genomförandet av de globala målen för hållbar utveckling (SDG, *Sustainable Development Goals*) och deras delmål. Kraftfulla styrnings- och policymekanismer ska inordnas i prioriterade mål.



## MARKNADSFÖRÄNDRING

WWF strävar efter att de marknader för förnybara och icke-förnybara råvaror och tjänster som WWF prioriterat, utvecklas mot en hållbar produktion och konsumtion. Syftet med marknadsförändringsarbetet är att mana på ständiga mätbara förbättringar inom alla sektorer, samtidigt som konkreta natur vårdresultat visas i fält.



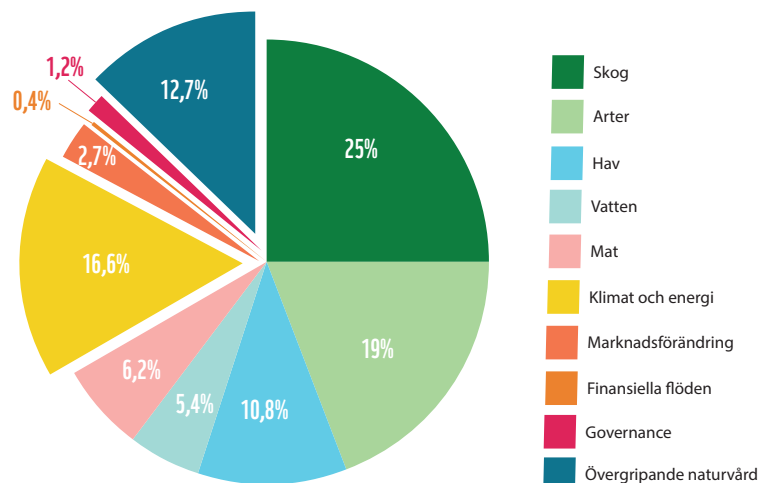
## Naturvårdsverksamheten

Naturvårdsverksamheten bedrivs inom ramen för fyra avdelningar: Arter och skog; Hav och vatten; Mat, klimat och energi; Samhälls- och näringslivsutveckling. Alla dessa bidrar till att nå WWF-nätverkets övergripande mål för biologisk mångfald och ekologiska fotavtryck.

I kostnaderna för övergripande naturvård ingår bidrag till WWF International för stöd till WWF-nätverkets internationella sekretariat, nationella programkontor och de samordningssekretariat som inrättats för de globala målområdena och drivkrafterna. Detta beräknas som en andel av svenska WWFs omsättning.

*De totala kostnaderna för koncernens naturvårdsverksamhet 2018 uppgick till 303 317 (308 141) tkr enligt följande indelning:*

Belopp i tkr	
<b>WWFs globala mål</b>	
Skog	75 829
Arter	57 630
Hav	32 758
Vatten	16 379
Mat	18 806
Klimat och energi	50 351
<b>Drivkrafterna</b>	
Marknadsförändring	8 190
Finansiella flöden	1 213
Governance	3 640
Övergripande naturvård	38 521
<b>Summa</b>	<b>303 317</b>





# VÄSENTLIGA HÄNDELSER UNDER VERKSAMHETSÅRET

Här presenteras några viktiga händelser som skett under 2018:

## NATURVÅRDSVERKSAMHETEN

---

En ny standard inom **FSC (Forest Stewardship Council)** för svenskt skogsbruk har uppnåtts efter flera års förhandlingar.

---

**Skogsprogrammet** som drivs inom ramen för WWF/IKEA-partnerskapet omfattar nu nio projekt i 15 länder. Några viktiga resultat är att Ukrainas regering har antagit WWFs metod för identifiering och skydd av natur- och urskog. Rumänien har accepterat ett system för klassificering av skog med speciella naturvärden. Laos har infört skattemässiga incitament för att stimulera ansvarsfull produktion av exempelvis FSC-certifierad rotting. 86 procent av IKEAs träanvändning under helåret 2018 kom från återanvänd eller FSC-certifierad träråvara, att jämföras med 77 procent i början av året.

---

WWFs långsiktiga engagemang kring **bergsgorillorna i Östafrika** har gett resultat. Vid 2018 års inventering räknades fler än 1 000 bergsgorillor, en ökning med cirka 125 djur. IUCN har därför nedgraderat bergsgorillornas hotbild från akut hotad till hotad vilket är en stor naturvårdsseger.

---

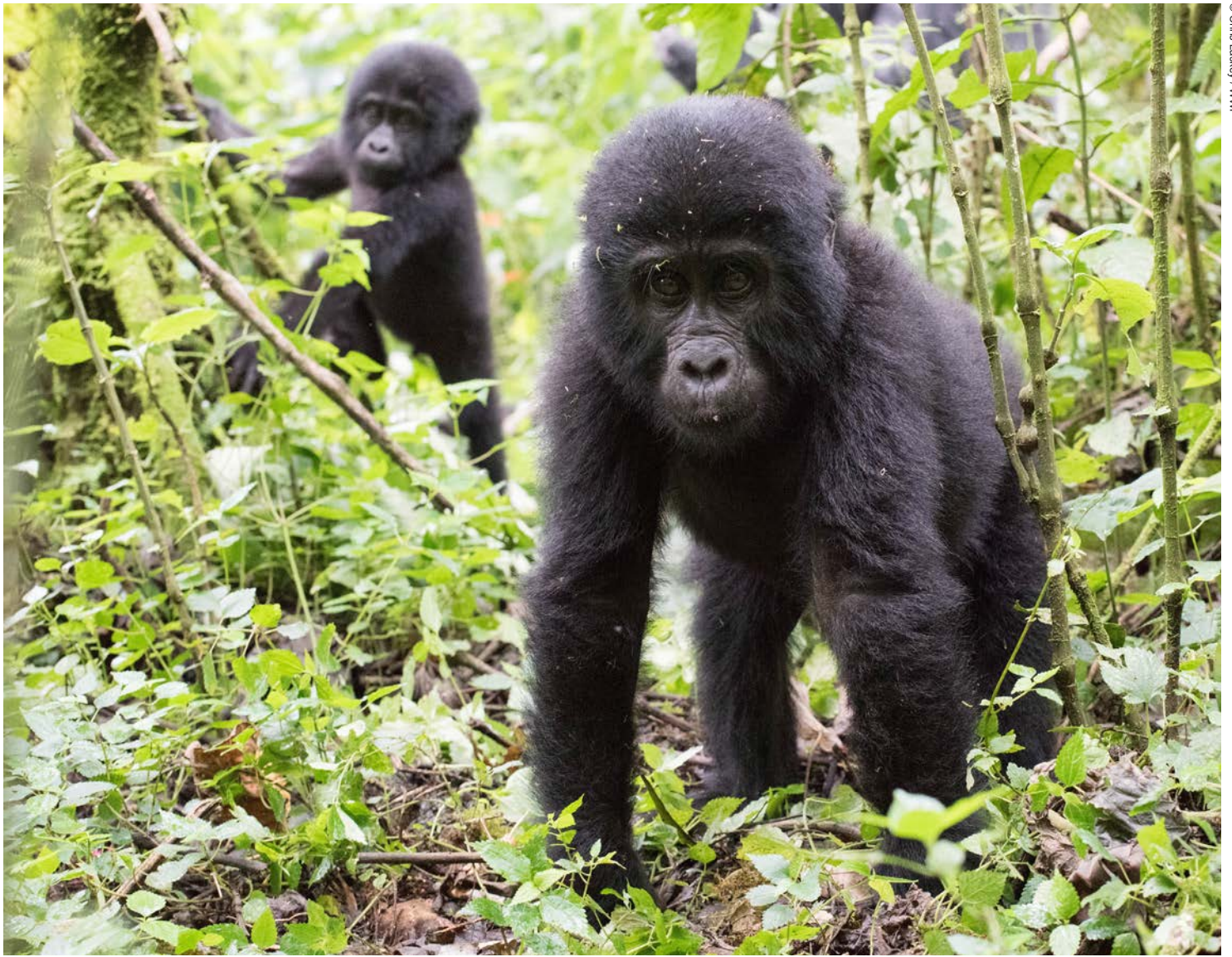
WWF är engagerat inom ett svensk/norskt EU-finansierat projekt för att **rädda fjällräven**. Över 100 valpkullar föddes under 2018, jämfört med 2016 då bara 6-7 kullar föddes i Sverige.

---

WWF Sverige har tagit en ledande roll inom WWF-nätverket för att samordna arbetet med de 45 procent av världshaven som ligger utanför nationell jurisdiktion. Under hösten 2018 lanserade WWF Sverige rapporten *Bringing Sustainable Blue Economy Principles to the Arctic*. Dessa principer används nu som ram för arbetet med hållbar utveckling inom **WWFs Arktiska program**.

---

Partnerskapet mellan WWF och H&M-gruppen fokuserar på vatten, klimat och strategidialog och adresserar några av textilindustrins största utmaningar. Som ledande inom **Water stewardship** har vi utmanat textilindustrin i ett globalt uppdrag för att vidta åtgärder. Arbetet att göra H&M-gruppen klimatpositiva till år 2040 fortsätter, bland annat genom ett *clean tech*-program i Indien och genom att utforska potentialen i egenproducerad solcellsel hos leverantörer i Vietnam. I strategidialogen har vi startat ett rottingprojekt på Borneo. Målet är att stärka de lokala samhällena och samtidigt främja en hållbar produktion av rottingprodukter.



---

WWF Sverige har deltagit i Klimatkonventionens möte i Polen. Vi har också tagit fram ett ramverk för att uppskatta klimatnyttan av innovationer inom ramen för Mission Innovation och bidragit till att ta fram och lansera rapporten **Exponential Carbon Action Road Map**, som visar hur världen kan halvera sina utsläpp till 2030.

---

WWFs initiativ **Hållbar Livsmedelskedja** fick 2018 års Livsmedelspris. Priset delas ut av Livsmedelsföreningen till inspirerande initiativ för att öka branschens utveckling. Vid årsskiftet var 15 svenska företag anslutna till WWFs initiativ Hållbar Livsmedelskedja.

---

Under våren 2018 påbörjades WWFs största program någonsin – Leading the Change – vars målsättning är att stärka civilsamhällets arbete med miljö- och utvecklingsfrågor i **Afrika och Sydostasien**. Programmet, som pågår till 2022, består av 17 delprogram i fler än 10 länder och omfattar närmare 450 miljoner kronor under en femårsperiod.

---

Ett nytt samarbete har inletts med Nordea Liv och Pension kring **portföljförvaltning** enligt Parisavtalet. De tio största kapitalägarna i Sverige medverkar i WWFs projekt för att redovisa sina bidrag till Parisavtalet.

Bergsgorillaungar (*Gorilla beringei beringei*) i Bwindi Impenetrable Forest National Park, Uganda. WWFs långsiktiga engagemang kring bergsgorillorna i Östafrika har gett resultat. Vid 2018 års inventering räknades fler än 1 000 bergsgorillor, en ökning med cirka 125 djur.



## KOMMUNIKATION

---

I mars genomfördes klimatmanifestationen **Earth Hour** med rekord i antal deltagande svenska kommuner – 258 stycken medverkade.

---

En sommarkampanj för att uppmärksamma Östersjön och den hotade Östersjötorsken blev en stor framgång. Med hjälp av en interaktiv *chatbot* samlades berättelser in från allmänheten om vad Östersjön betyder för dem. Resultatet blev en 1 300 sidor tjock bok – **Östersjömanifestet** – som överlämnades till bland annat statsminister Stefan Löfven och flera andra partiledare för att få politikernas uppmärksamhet i frågan.

---

Den internationella **stadskampanjen We Love Cities** genomfördes under ledning av WWF Sverige. Kampanjen är kopplad till One Planet City Challenge, en stadsutmaning inom klimatområdet. We Love Cities samlade in över 50 000 medborgarförslag och 50 000 stöd röster för sätta klimatmål i 50 städer med totalt över 100 miljoner invånare.

---

Den 30 oktober lanserades **WWFs Living Planet Report** i riksdagen – ett evenemang som filmades av SVT Forum. Rapporten, som visar en dramatisk minskning av populationer av vilda ryggradsdjur sedan 1970, genererade mycket stor massmedial uppmärksamhet under de efterföljande veckorna.

---

## INSAMLING/FINANSIERING

---

BalticNow, WWFs kraftsamling för **Östersjön**, har fått genomslag. Intäkter har kommit in från flera källor och ett flertal ansökningar ligger ute. Året avslutades med en framgångsrik nätverkslunch i kronprinsessans närvaro.

---

Under året inleddes en dialog mellan de WWF-kontor som jobbar med Postkodlotteriet (Sverige, Holland, UK, Norge och Tyskland) med målet att arbeta mer tillsammans och utöka samarbetet med **Postkodlotteriet**. Som ett resultat arbetar vi nu vidare med en större gemensam ansökan till Postkodlotteriet. WWF beviljades ytterligare två specialprojekt under året: 12 miljoner kronor till projektet Vego i världsklass, som genomförs i samarbete med Sveriges Olympiska kommitté, samt 6 miljoner kronor till Skydda isbjörn och vildren i Arktis.

---

**Sida** är en viktig finansieringskälla och under året har WWF och Sida haft en dialog om de pågående programmen samt möjligheter inom nya strategiområden. En förutsättning för nya samarbeten är dock att WWF fortsätter att utveckla den interna styrningen och kontrollen, ett arbete som pågått intensivt under året inom ramen för WWFs program- och projektstyrningsansats och som fortsätter även under 2019.

---

WWF Sverige har bidragit till att WWF Bolivia fått ett 3-årigt projekt värt 20 miljoner kr finansierat av Sida via ambassaden i La Paz.

---

# RESULTAT OCH STÄLLNING

## VERKSAMHETSRESULTAT

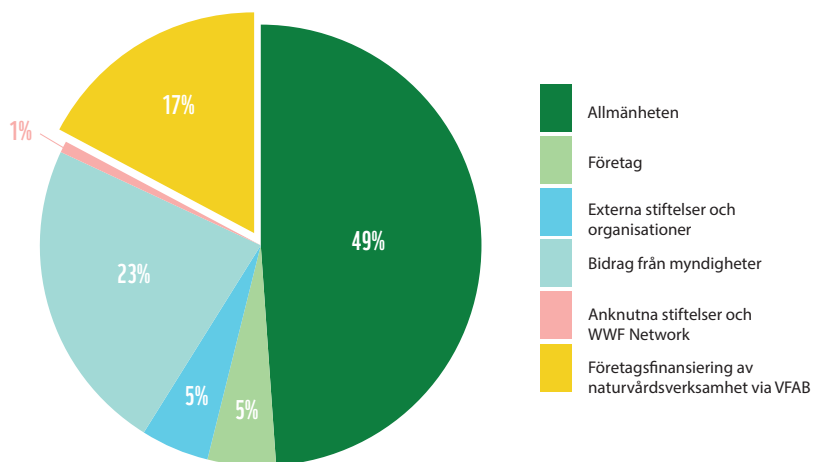
Koncernens totala verksamhetsintäkter minskade 2018 i jämförelse med 2017 och uppgick till 400,7 (434,2) mkr. De främsta förklaringarna är att erhållna testamenten minskade samt minskade bidrag från Sida, WWF Sveriges största enskilda bidragsgivare, varifrån vi erhöll 91,3 (120,6) mkr.

Insamlat från allmänheten utgjorde 195,8 (213,6) mkr, och den största förklaringen är att intäkter från testamenten minskat med 22,4 mkr i jämförelse med 2017. Insamlat från företag uppgick till 20,2 (26,1) mkr, insamlat från externa stiftelser och organisationer 21,3 (7,0) mkr, erhållna bidrag från myndigheter 91,3 (121,2) mkr samt bidrag från anknutna stiftelser och WWF Network 3,1 (5,4) mkr.

Postkodlotteriet är också en stor bidragsgivare av vilka vi totalt erhöll 37,3 (26,3) mkr.

Nettoomsättningen om 69,0 (60,9) mkr avser företagsfinansiering av naturvårdsverksamhet i det av stiftelsen helägda bolaget Världsnaturfondens AB. Det som avses är främst samarbetet med Ikea gällande ansvarsfullt skogsbruk och bomullsproduktion samt samarbetet med H&M avseende ansvarsfull vattenförvaltning samt klimat- och strategidialog.

### Verksamhetsintäkter 2018



Koncernens totala verksamhetskostnader ökade 2018 i jämförelse med 2017 och uppgick totalt till 413,6 (408,6) mkr. Av detta utgjorde ändamålskostnaderna 353,6 (357,3) mkr varav naturvårdsverksamheten stod för 303,3 (308,1) mkr och informationsverksamheten 50,2 (49,1) mkr.

Supportrarna är lika viktiga för att stötta WWFs naturvårdsprojekt finansiellt som för att ge organisationen legitimitet som en kraftfull och viktig dialogpartner till näringsliv och politik. Höstens kampanj Levande Planet/stoppa utrotningen på tema biologisk mångfald blev en framgång. Intäkter och antal rekryterade supporters överträffade budget och uppsatta mål främst tack vare nya insamlingskanaler och -verktyg.

Insamlingskostnaderna uppgick till 34,4 (32,9) mkr. Administrationskostnaderna uppgick till 25,6 (18,4) mkr. Den största förklaringen till ökade administrationskostnader är strategiska investeringar i form av utveckling av programstyrningsstöd samt en stor satsning på förbättring av arbetsmiljön.

Årets resultat är -5,3 (36,5) mkr. Underskottet förklaras av att testamentesintäkter och bidrag från Sida har minskat.



## KAPITALFÖRVALTNING

WWFs kapitalförvaltning ska vara förenlig med verksamhetens övergripande syfte. Ambitionen är att kapitalförvaltningen ska vara en förebild för andra investerare som vill arbeta för en hållbar utveckling. Detta förutsätter att förvaltningen är långsiktigt lönsam och att WWF är transparent och inspirerande i sina val.

I kapitalförvaltningen ska WWF prioritera investeringar i företag och fonder som på ett trovärdigt sätt visar att de hanterar etiska, miljömässiga och sociala risker och samtidigt tar vara på de affärsmässiga möjligheterna i detta arbete.

Förvaltningen skall präglas av god etik, vilket förutsätter att företagen följer internationella normer för företag gällande miljö, mänskliga rättigheter, arbetsrätt och korruption.

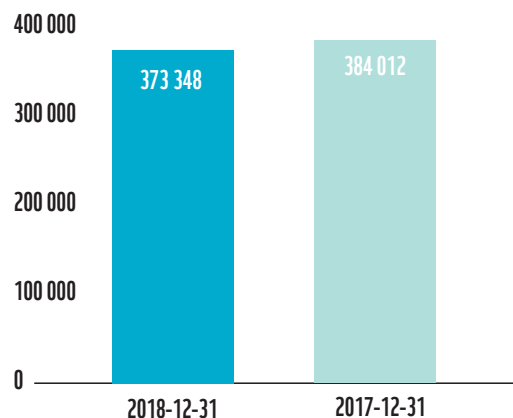
Styrelsens skattmästare har det löpande ansvaret för förvaltningen och har till sitt stöd ett placeringsråd som består av två styrelseledamöter. En etisk och miljömässig granskning av portföljens innehav sker två gånger om året av oberoende analysföretag. Avkastningen under året på det förvaltrade kapitalet var cirka -0,6 procent (+5,7 procent). Rapportering till styrelsen sker regelbundet.

## FÖRMÖGENHET

Marknadsvärdet av stiftelsens förmögenhet 2018-12-31 var 373 348 tkr (384 012) enligt nedan:

	2018-12-31	2017-12-31
Eget kapital till bokfört värde	298 625	304 367
Skillnad mellan bokfört värde och marknadsvärde	74 723	79 645
Eget kapital till marknadsvärde	373 348	384 012

### Eget kapital till marknadsvärde



## ANKNUTNA STIFTELSE

Stiftelsen Världsnaturfonden WWF är ansvarig förvaltare av 11 så kallade anknutna stiftelser, vilkas avkastning överförs som projektbundna bidrag till naturvårdsverksamhet efter avsättning till kapital och viss administration. Stiftelserna är självständiga juridiska personer som inte ingår i Stiftelsen Världsnaturfonden WWFs balansräkning. Från de anknutna stiftelserna har 1,1 mkr (1,9) överförts för finansiering av naturvårdsprojekten i enlighet med respektive stiftelses ändamål.

## KONCERNEN

Koncernen består av Stiftelsen Världsnaturfonden WWF (org nr 802005-9823) och Världsnaturfondens AB (org nr 556237-4925). Stiftelsen Världsnaturfonden WWF äger 100 procent av aktierna i VfAB.

## INTERN KONTROLL

Styrelsen har det övergripande ansvaret för den interna kontrollen. Styrelsen har delegerat organisationen av den interna kontrollen till generalsekretären som i sin tur fördelat ansvaret för den interna kontrollen till avdelningscheferna. Både styrelsen och generalsekreteraren har kvar sitt uppföljningsansvar.

Vidare har projektet ”programstyrning” startat med mål att dels fastställa ett övergripande ramverk för program och projektstyrning, dels att bereda och implementera systemstöd för program och projekt.

## MEDARBETARE PÅ WWF

Målsättningen är att WWF vid strategiperiodens slut ska vara en av Sveriges bästa, mest inspirerade och mest eftertraktade arbetsplatser. Ett hållbart arbetsliv innebär att arbetsförhållandena ska anpassas efter varje medarbetares individuella fysiska och psykosociala förutsättningar, men också ge möjligheten till att kunna förena arbete med föräldraskap och att utöva ett aktivt fritidsliv. WWF Sverige arbetar i nära samverkan med fackligt förtroendevalda och skyddsombud för att utveckla stödsystem till både chefer och medarbetare gällande hälsa, friskvård och en sund balans mellan arbete och fritid.

En jämlikhets- och mångfaldsplan samt riktlinjer för rekrytering har tagits fram. Målsättningen är att bland annat nå en jämnare könsfördelning på arbetsplatsen. Under 2018 bestod de 104 anställda av 74 procent kvinnor och 26 procent män.

En utbildning för alla anställda i grundläggande resesäkerhet har genomförts som en uppföljning av de ”Riktlinjer för säkerhet och krisberedskap” som utvecklats och antagits.

## FRIIS KVALITETSKOD

WWF är medlem i FRII, Frivilligorganisationernas Insamlingsråd, och följer deras etiska riktlinjer för insamling samt riktlinjer för årsredovisning. WWF avger vartannat år en rapport enligt kvalitetskodens. Dessa rapporter finns på WWFs hemsida.

WWF har liksom alla FRIIS medlemsorganisationer 90-konto, vilket innebär att verksamheten kontrolleras av Stiftelsen för Insamlingskontroll.

## HÅLLBARHETSREDOVISNING

WWF har upprättat en hållbarhetsredovisning för 2018. Hållbarhetsredovisningen finns på hemsidan [wwf.se](http://wwf.se).





# FÖRVALTNING

## WWF:s FÖRTROENDERÅD

WWF Sverige har ett förtroenderåd med 50 ledamöter i vilket H M Konungen är ordförande. Förtroenderådets uppgift är bland annat att rekommendera den övergripande inriktningen av stiftelsens verksamhet samt att utse ledamöter i stiftelsens styrelse. Förtroenderådet har sammanträtt två gånger under 2018.

## VÄRLDSNATURFONDEN WWF:s FÖRTROENDERÅD 2018

### Förtroenderådets ordförande

H M Konungen

### Förtroenderådets vice ordförande

Maria Norrfalk

### Myndigheter, organisationer och institutioner

*ArtDatabanken*, Lena Sundin Rådström

*Friluftsförbundet*, Lars Lundström

*Havs- och vattenmyndigheten*, Jakob Granit

*Jordbruksverket*, Christina Nordin

*Kungl. Skogs- o Lantbruksakademien*, Eva Pettersson

*Kungl. Vetenskapsakademien*, Martin Jakobsson

*Lantbrukarnas Riksförbund*, Palle Borgström

*Marine Stewardship Council, MSC*, Kari Stange

*Naturhistoriska Riksmuseet*, Joakim Malmström

*Riksantikvarieämbetet*, Lars Amréus

*Riksidrottsförbundet*, Susanne Erlandsson

*Röda Korset*, Sara Revell Ford

*Scouterna*, Petra Lindskog

*Stockholm Environment Institute, SEI*, Åsa Gerger Swartling

*Skogsstyrelsen*, Herman Sundqvist

*Svenska Botaniska Föreningen*, Eva Waldemarsson

*Svenska Kyrkan*, Anders Wejryd

*Svenska Naturskyddsföreningen*, Johanna Sandahl

*Svenska Samernas Riksförbund, SSR*, Jenny Wik Karlsson

*Svenska Turistföreningen, STF*, Magnus Ling

*SMHI*, Rolf Brennerfelt

*Sveriges Ornitologiska Förening, SOF*, Dennis Kraft

*Sveriges Sportfiske- och Fiskevårdsförbund*, Joakim Ollén

*Turismforskningsinstitutet, ETOUR*, Peter Fredman



### Individuellt valda rådsledamöter

H M Konungen Carl XVI Gustaf  
H K H Kronprinsessan Victoria  
Rolf Annerberg  
Marie Berglund  
Björn Carlson  
Hans Christofferson  
Kjell Engström  
Christer Fuglesang  
Peter Hanneberg  
Margareta Ihse  
Mattias Klum  
Lars Kristoferson  
Jan Larsén  
Lars-Erik Liljelund  
Björn Lundberg  
Carina Lundberg Markow  
Bertil Nordenstam  
Maria Norrfalk  
Gunnar Olofsson  
Mildred von Platen  
Lisa Sennerby Forsse  
Bengt Telland  
Jens Wahlstedt  
Marcus Wallenberg  
Anders Wijkman

### Hedersledamöter

Lennart Ahlgren  
Bengt Hellermark  
Björn Hägglund  
Rolf Wirtén



# STYRELSE, STYRELSE- MÖTEN

Stiftelsens yttersta ansvariga organ är dess styrelse. Axel Wenblad är styrelsens ordförande. Styrelsen har sammanträtt fem gånger under året. Till styrelseledamöter utgår inget arvode. Vid styrelsemötena deltar även Håkan Wirtén, generalsekreterare. Adjungerade: Katrina Johansson, personalrepresentant och Begonia Randhav, WWF Sweden Youth.

Styrelsens sammansättning under 2018:



## Axel Wenblad

Född 1949. Ordförande, invald 2013. Deltagit i 5 (5) möten. Fil mag i limnologi och kemi. Hedersdoktor vid Göteborgs universitet. Tidigare: Generaldirektör för Fiskeriverket, Chef för hållbar utveckling på Skanska, Miljöchef på Volvo. Även miljödirektör på länsstyrelsen i Västra Götalands län och enhetschef på naturvårdsverket.



## Märtha Josefsson

Född 1947. Vice ordförande, skattmästare, invald 2010. Deltagit i 5 (5) möten. Fil kand i nationalekonomi. Tidigare: Kapitalförvaltning inom SEB, Carlson Investment Management, Skandia och DNB. Styrelsemedlem i Skandia Fonder, Fabege, och Investment AB Öresund. Medlem i ett antal finanskommittéer bland annat Miljöstrategiska forskningsstiftelsen.



## Caroline Ankarcrona

Född 1968. Ledamot, invald 2016. Deltagit i 5 (5) möten. Jur kand. Projektledare på Kungl. Ingenjörsvetenskapssakademien (IVA). Styrelseledamot ibland annat Knut och Alice Wallenbergs Stiftelse och Stiftelsen Marcus och Amalia Wallenbergs Minnesfond. Tidigare: Sekreterare i IVAs Energi- och miljöråd



## Eva Blixt

Född 1967. Ledamot, invald 2013. Deltagit i 4 (5) möten. Fil kand i nationalekonomi. Forskningschef och Senior Advisor inom miljöområdet på Jernkontoret, stålindustrins branschorgan. Tidigare: Stockholms Universitet, SCB, Riksbanken och Närings- och Miljödepartementen.



### Torbjörn Ebenhard

Född 1958. Ledamot, invald 2015. Deltagit i 5 (5) möten. Fil Dr i ekologisk zoologi. Forskningsledare och ställföreträdande föreståndare vid Centrum för biologisk mångfald (SLU och Uppsala universitet). Ledamot av Naturvårdsverkets vetenskapliga råd för biologisk mångfald och ekosystemtjänster. Tidigare: Del av regeringens vetenskapliga råd för biologisk mångfald. Ledamot av det vetenskapliga rådet för Konventionen om flyttande arter (CMS).



### Minna Epps

Född 1977. Ledamot, invald 2016. Deltagit i 5 (5) möten. Marinbiolog. Programdirektör för Marine Stewardship Council i Skandinavien och Östersjön. Tidigare: Internationellt miljöarbete inom det marina området; policyarbete i Genève, EU-kommissionen, UNEP, WTO, och IUCN.



### Johan Kuylenstierna

Född 1965. Ledamot, invald 2016. Deltagit i 5 (5) möten. Geovetare. Adjungerad professor vid Stockholms Universitet och Director för forskningsstationen Navarino Environmental Observatory i Grekland. Vice ordförande Klimatpolitiska Rådet. Tidigare: arbetat inom UNDESA vid FNs högkvarter i New York, WMO i Genève och FAO i Rom. Stockholm International Water Institute (SIWI).



### Claes Sjöberg

Född 1954. Ledamot, invald 2017. Deltagit i 4 (5) möten. Examen från Journalisthögskolan i Stockholm, senior rådgivare på kommunikationsbyrån Narva. Tidigare: Ägare och vd för miljöRapporten. Kommunikationsrådgivare i eget konsultbolag. Miljö- och vetenskapsreporter på Dagens Eko. Core Faculty Member i Cambridge University Business & Environment Programme.



### Kerstin Sundberg

Född 1954. Ledamot, invald 2017. Deltagit i 5 (5) möten. Civilekonom. Styrelseledamot i Fortnox och Starbreeze från mars 2019. Tidigare: verksam som partner och auktoriserad revisor, senast Deloitte. Dessförinnan Arthur Andersen och E&Y.



### Eva Thörnelöf

Född 1953. Ledamot, invald 2018. Deltagit i 3 (3) möten. Biolog. Styrelseledamot i Polarforskningssekretariatet samt i Kungliga Skogs- och Lantbruksakademien, KSLA. Tidigare: Handläggare och chefsroller, bland annat vikingens generaldirektör på Naturvårdsverket; MISTRA (Stiftelsen för miljöstrategisk forskning, Styrelseuppdrag för statliga myndigheter och stiftelser.

**Lisa Sennerby Forsse,**  
Ledamot, avgick vid årsmötet den 19 juni 2018. Deltagit i 1 (2) möten.

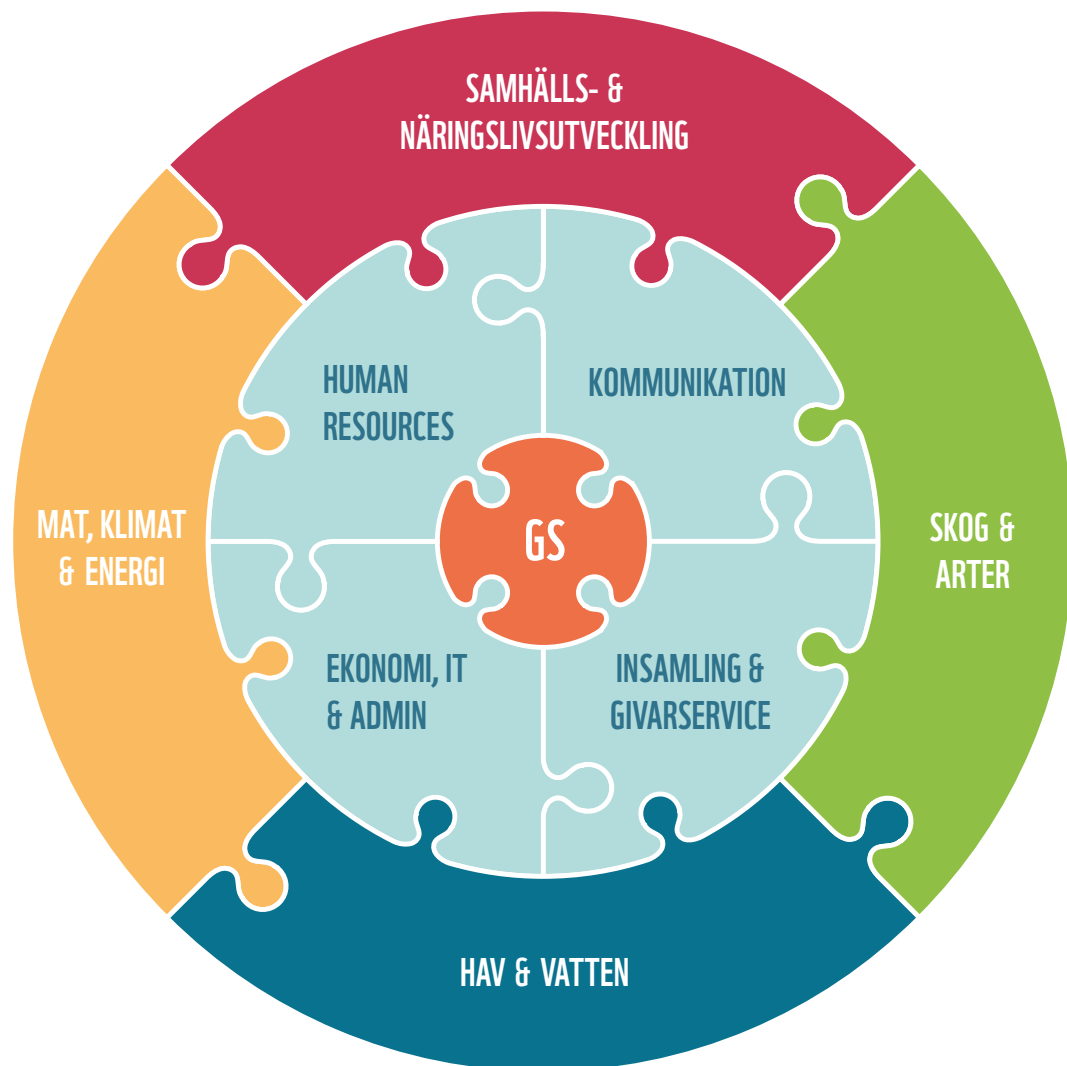


## VALNÄMND

Förtroenderådet utser en valnämnd som tar fram förslag på lämpliga kandidater till styrelseledamöter. Förtroenderådet utser de personer som ska ingå i styrelsen och utser bland dessa även styrelsens ordförande och vice ordförande. Valnämndens sammansättning under 2018: Carina Lundberg Markow, Björn Hägglund och Lisa Sennerby Forsche.

## ORGANIGRAM

Bilden visar den nya organisationen som infördes 1 september 2017 och som omfattar generalsekreteraren (GS) med sekretariat, fyra sakavdelningar och fyra stöдавdelningar.



# FEMÅRSÖVERSIKT

## NYCKELTAL 2014-2018

### Nyckeltal 2014-2018 Koncernen

Allmänna nyckeltal	2018	2017	2016	2015	2014
Totala intäkter (tkr)	400 742	434 216	365 348	389 893	365 097
Verksamhetsresultat (tkr)	-12 810	25 678	-15 822	1 931	10 229
Resultat (tkr)	-5 276	36 470	-5 565	15 977	19 514
Eget kapital (tkr)	307 747	313 022	276 553	282 115	266 139
Balansomslutning (tkr)	435 650	449 984	388 710	375 885	364 605
Soliditet (%)	71	70	71	75	73
Medelantalet anställda	104	98	95	90	87
<b>WWF Nyckeltal</b>					
Supporters	198 000	198 000	195 000	195 000	195 000
<b>Svensk Insamlingskontroll %</b>					
Ändamålskostnader/Totala intäkter	87	81	91	87	90
Insamling- administrationskostnader/ Totala intäkter	15	12	14	12	12

Summan kan överstiga 100 procent då kostnaderna varit större än intäkterna.

### Nyckeltal 2014-2018 Stiftelsen

Allmänna nyckeltal	2018	2017	2016	2015	2014
Totala intäkter (tkr)	331 741	373 340	312 260	328 361	312 592
Verksamhetsresultat (tkr)	-14 880	23 901	-16 753	504	9 475
Resultat (tkr)	-5 742	35 796	-5 410	15 496	18 794
Eget kapital (tkr)	298 625	304 367	268 572	273 981	258 485
Balansomslutning (tkr)	408 571	410 593	363 510	353 702	340 843
Soliditet (%)	73	74	74	77	76





# FRAMTIDA UTVECKLING

I samband med den halvtidsöversyn av WWFs strategi för perioden 2016–2020 som genomfördes 2018 identifierades några viktiga och prioriterade åtgärder för att konsolidera och stärka WWFs expanderande verksamhet.

## 1) POSITIONERING INFÖR "SUPERMILJÖÅRET 2020" - A NEW DEAL - FOR NATURE & PEOPLE

En strategisk prioritering för WWF Sverige är att aktivt delta i den globala påverkanskampanjen inför "supermiljöåret 2020" som WWF-nätverket kommer driva för att lyfta naturvårdsfrågorna på den globala politiska agendan inom ramen för A New Deal – for Nature and People. År 2020 kallas Supermiljöåret då tre globala möten arrangeras – konventionen om biologisk mångfald, klimatkonventionen samt Globala målen för hållbar utveckling. WWF Sverige kommer att fokusera påverkans- och informationsarbetet på den svenska politiska arenan och näringslivet.

## 2) VIDAREUTVECKLA RESULTAT-/EFFEKTUPPFÖLJNINGEN SAMT SYSTEM FÖR UTVÄRDERING OCH LÄRANDE

Det finns ett starkt behov av att utveckla organisationens målstruktur, resultat och effektuppföljning, liksom system för utveckling och institutionellt lärande. Detta för att bättre kunna utvärdera och följa upp effekterna av de insatser som görs och tydliggöra vilka resultat WWF Sverige levererar. Detta utvecklingsarbete inleds under 2019 inför den kommande strategiperioden 2021–2026.

## 3) PERSONAL OCH ORGANISATIONSUTVECKLING

WWF Sverige har under de senaste åren haft en stark och kraftfull utveckling med ökad budget och personalstyrka. Det har resulterat i ett visst mått av "växtvärk". För att kunna leverera på organisationens mål för såväl planerad verksamhet som den som uppstår då ny finansiering säkras, krävs system för att säkerställa tillräckliga resurser samt rimlig arbetsbelastning för medarbetarna. Basfunktioner och system behöver stärkas för att säkra den höga kvalitet som eftersträvas. Detta kommer ske genom att:

- säkra att system för projekt- och programuppföljning samt styrning finns på plats
- adressera lokalfrågan och genomföra en övergång mot en aktivitetsbaserad arbetsplats
- säkra kompetensförsörjningen kring organisations- och systemutveckling.



# ÖVRIG INFORMATION

## Org nr

802005-9823

## Organisationens samtliga 90-kontonummer

### Postgiro:

901974-6

903301-0-n

908504-4 för OCR

901971-2

### Bankgiro:

901-9746

901-9712

### Swish:

9019746

## Hemsidor

*Hemsida* | [www.wwf.se](http://www.wwf.se)

*Panda Planet för barn och ungdomar* | [www.Pandaplanet.se](http://www.Pandaplanet.se)

*Climate Solver* | [www.climatesolver.org](http://www.climatesolver.org)

*WWF Sweden Youth* | [www.wwf.se/wwfswedenyouth](http://www.wwf.se/wwfswedenyouth)

## Presstelefon

08-546 575 00

## Tidningar, böcker och annan förlagsverksamhet

WWF Magasin

## Representation i andra styrelser

WWF Sverige är representerat i totalt 15 externa styrelser.

Det rör sig om såväl myndighetsstyrelser, universitetsstyrelser, stiftelsestyrelser och styrelser hos andra enskilda organisationer.

Som exempel kan nämnas:

Skogsstyrelsen, Mittuniversitetet, Svenska FSC, Stiftelsen för Östersjöaxen, Fiskesekretariatet.

## Representation i referens- och arbetsgrupper

WWF var under 2018 engagerade i mer än 70 externa råd, referens- och arbetsgrupper.

Bland dessa kan som exempel nämnas:

Energimyndighetens insynsråd, FORMAS forskningsråd, Svenska IUCN kommittén, Sveriges Olympiska Kommittés referensgrupp för Vinter OS 2026, Skogsstyrelsens nationella sektorsråd, Finansdepartementets referensgrupp för EUs handlingsplan för hållbara finanser.

# RESULTATRÄKNING

(tkr)	Not	Koncernen		Stiftelsen	
		2018	2017	2018	2017
<b>Verksamhetsintäkter</b>					
Gåvor	2	221 514	244 106	221 514	244 106
Bidrag	2	110 227	129 234	110 227	129 234
Nettoomsättning	3	69 001	60 876		
<b>Summa verksamhetsintäkter</b>		<b>400 742</b>	<b>434 216</b>	<b>331 741</b>	<b>373 340</b>
<b>Verksamhetskostnader</b>					
<b>Ändamålskostnader</b>					
Naturvårdsverksamhet		-303 317	-308 141	-238 798	-251 288
Informationsverksamhet		-50 232	-49 122	-49 056	-48 048
<b>Summa ändamålskostnader</b>	4	<b>-353 549</b>	<b>-357 263</b>	<b>-287 854</b>	<b>-299 336</b>
Insamlingskostnader	4	-34 416	-32 902	-34 023	-32 495
Administrationskostnader	4, 5	-25 587	-18 373	-24 744	-17 608
<b>Summa verksamhetskostnader</b>		<b>-413 552</b>	<b>-408 538</b>	<b>-346 621</b>	<b>-349 439</b>
<b>Verksamhetsresultat</b>		<b>-12 810</b>	<b>25 678</b>	<b>-14 880</b>	<b>23 901</b>
<b>Resultat från finansiella investeringar</b>					
Resultat från andelar i koncernföretag				1 150	700
Resultat från långfristiga värdepappersinnehav	6	8 228	11 154	8 228	11 154
Övriga finansiella intäkter/kostnader		615	381	587	353
Räntekostnader och liknande res.poster		-236	-263	-215	-222
Förvaltningskostnader		-133	-90	-133	-90
<b>Summa resultat från finansiella investeringar</b>		<b>8 474</b>	<b>11 182</b>	<b>9 617</b>	<b>11 895</b>
<b>Resultat efter finansiella poster</b>		<b>-4 336</b>	<b>36 860</b>	<b>-5 263</b>	<b>35 796</b>
Skatt på årets resultat		-976	-368	-479	
Uppskjuten skatt		36	-22		
<b>Årets resultat</b>		<b>-5 276</b>	<b>36 470</b>	<b>-5 742</b>	<b>35 796</b>
<b>Förändring av ändamålsbestämda medel</b>					
Årets resultat enligt resultaträkningen (se ovan)		-5 276	36 470	-5 742	35 796
Utnyttjande av ändamålsbestämda medel		135 163	85 727	135 163	85 727
Ändamålsbestämning av medel		-127 941	-100 875	-127 941	-100 875
Kvarstående belopp för året/förändring balanserat kapital		1 946	21 322	1 480	20 648



# BALANSRÄKNING

(tkr)	Not	Koncernen		Stiftelsen	
		2018	2017	2018	2017
<b>TILLGÅNGAR</b>					
<b>Anläggningstillgångar</b>					
<b>Materiella anläggningstillgångar</b>					
Förbättringskostnader på annans fastighet	7	94	134	94	134
Maskiner och inventarier	8	122	185	122	185
		<b>216</b>	<b>319</b>	<b>216</b>	<b>319</b>
<b>Finansiella anläggningstillgångar</b>					
Aktier i koncernföretag	9			180	180
Långfristiga värdepappersinnehav	10	215 538	206 827	215 538	206 827
		<b>215 538</b>	<b>206 827</b>	<b>215 718</b>	<b>207 007</b>
<b>Summa anläggningstillgångar</b>		<b>215 754</b>	<b>207 146</b>	<b>215 934</b>	<b>207 326</b>
<b>Omsättningstillgångar</b>					
<b>Kortfristiga fordringar</b>					
Kundfordringar		2 658	1 814	1 502	1 470
Fordran på dotterbolag					
Övriga fordringar	11	10 198	10 487	6 700	9 378
Förutbetalda kostnader & upplupna intäkter	12	27 537	31 880	27 475	31 818
		<b>40 393</b>	<b>44 181</b>	<b>35 677</b>	<b>42 666</b>
<b>Kassa och bank</b>		<b>179 503</b>	<b>198 657</b>	<b>156 960</b>	<b>160 601</b>
<b>Summa omsättningstillgångar</b>		<b>219 896</b>	<b>242 838</b>	<b>192 637</b>	<b>203 267</b>
<b>Summa tillgångar</b>		<b>435 650</b>	<b>449 984</b>	<b>408 571</b>	<b>410 593</b>
<b>EGET KAPITAL OCH SKULDER</b>					
<b>Eget kapital</b>					
<i>Bundet eget kapital</i>					
Bundna reserver		1 944	2 070		
<i>Fritt eget kapital</i>					
Fond för 1001		1 632	1 632	1 632	1 632
Ändamålsbestämda medel		125 860	133 081	125 860	133 082
Balanserat kapital		178 311	176 239	171 133	169 653
		<b>305 803</b>	<b>310 952</b>	<b>298 625</b>	<b>304 367</b>
<b>Summa eget kapital</b>		<b>307 747</b>	<b>313 022</b>	<b>298 625</b>	<b>304 367</b>
<b>Avsättningar</b>					
Avsättningar för uppskjuten skatt		538	574		
		<b>538</b>	<b>574</b>		
<b>Kortfristiga skulder</b>					
Leverantörsskulder		35 452	28 015	32 616	20 611
Skulder avseende beslutade ej utbetalda anslag	13	10 908	18 292	10 908	18 292
Skuld erhållna ej nyttjade bidrag	14	41 535	36 673	41 535	36 673
Övriga skulder	15	15 627	27 896	2 028	5 905
Upplupna kostnader & förutbetalda intäkter	16	23 843	25 512	22 855	24 745
		<b>127 365</b>	<b>136 388</b>	<b>109 942</b>	<b>106 226</b>
<b>Summa skulder</b>		<b>127 903</b>	<b>136 962</b>	<b>109 942</b>	<b>106 226</b>
<b>Summa eget kapital &amp; skulder</b>		<b>435 650</b>	<b>449 984</b>	<b>408 571</b>	<b>410 593</b>

# FÖRÄNDRING AV EGET KAPITAL

Koncernen (tkr)	Bundna medel	Fond för 1001 <sup>1)</sup>	Nationella Ändamåls- bestämda medel	Internationella Ändamåls- bestämda medel	Balanserat kapital	Årets Resultat
Utgående balans enligt balansräkning föregående år	2 070	1 632	5 174	127 908	139 769	36 470
Omföring föregående års resultat					36 470	-36 470
Utnyttjande av ändamålsbestämda medel			-40 668	-94 495	135 163	
Förskjutning mellan fritt och bundet kapital	-126				126	
Reservering av ändamålsbestämda medel			39 818	88 123	-127 941	
Årets resultat						-5 276
<b>Utgående balans 2018-12-31</b>	<b>1 944</b>	<b>1 632</b>	<b>4 324</b>	<b>121 536</b>	<b>183 587</b>	<b>-5 276</b>

Stiftelsen (tkr)	Fond för 1001	Nationella Ändamåls- bestämda medel	Internationella Ändamåls- bestämda medel	Balanserat kapital	Årets Resultat
Utgående balans enligt balansräkning föregående år	1 632	5 174	127 908	133 857	35 796
Omföring föregående års resultat				35 796	-35 796
Utnyttjande av ändamålsbestämda medel		-40 668	-94 495	135 163	
Reservering av ändamålsbestämda medel		39 818	88 123	-127 941	
Årets resultat					-5 742
<b>Utgående balans 2018-12-31</b>	<b>1 632</b>	<b>4 324</b>	<b>121 536</b>	<b>176 875</b>	<b>-5 742</b>

<sup>1)</sup> Fond för 1001 avser medel som tillskotts vid stiftelsens bildande för att användas för naturvårdsverksamhet. Mot bakgrund av detta redovisas detta belopp som fritt.

Ändamålsbestämda medel avser gåvor och bidrag som lämnats av givaren med förbehåll att de ska användas för speciella nationella eller internationella naturvårdsändamål samt nationell informationsverksamhet. Exempel på nationella ändamål är Svenska rovdjur. Ett exempel på internationellt ändamål är Orangutang.



# KASSAFLÖDESANALYS

(tkr)	Not	Koncernen		Stiftelsen	
		2018	2017	2018	2017
<b>Den löpande verksamheten</b>					
Resultat efter finansiella poster		-4 336	36 860	-5 263	35 796
Justeringar för poster som inte ingår i kassaflödet	19	-3 957	-6 380	-3 957	-6 380
<b>Summa</b>		<b>-8 293</b>	<b>30 480</b>	<b>-9 220</b>	<b>29 416</b>
Betald skatt		-976	-368	-479	
<b>Kassaflöde från den löpande verksamheten före förändringar av rörelsekapital</b>		<b>-9 269</b>	<b>30 112</b>	<b>-9 699</b>	<b>29 416</b>
Förändring av rörelsefordringar		3 789	-5 411	6 989	-4 276
Förändring av rörelseskulder		-9 024	24 784	3 719	11 288
<b>Kassaflöde från den löpande verksamheten</b>		<b>-14 504</b>	<b>49 485</b>	<b>1 009</b>	<b>36 428</b>
<b>Investeringsverksamheten</b>					
Förvärv av materiella anläggningstillgångar		-48	-57	-48	-57
Nettoförändring i finansiella anläggningstillgångar		-4 602	-20 863	-4 602	-20 863
<b>Kassaflöde från investeringsverksamheten</b>		<b>-4 650</b>	<b>-20 920</b>	<b>-4 650</b>	<b>-20 920</b>
<b>Likvida medel vid årets början</b>		<b>198 657</b>	<b>170 092</b>	<b>160 601</b>	<b>145 093</b>
<b>Årets kassaflöde</b>		<b>-19 154</b>	<b>28 565</b>	<b>-3 641</b>	<b>15 508</b>
<b>Likvida medel vid årets slut</b>	18	<b>179 503</b>	<b>198 657</b>	<b>156 960</b>	<b>160 601</b>

## KONCERNEN

Under perioden uppgick betald ränta till 3 (9). Under perioden uppgår erhållen ränta till 0 (4). Erhållen utdelning uppgår till 4 121 (4 362).

## STIFTELSEN

Under perioden uppgick betald ränta till 3 (9). Under perioden uppgår erhållen ränta till 0 (4). Erhållen utdelning uppgår till 5 271 (5 062).

# NOTER

Om inte särskilt anges, redovisas alla belopp i tkr.

## Not 1 Redovisningsprinciper

### Allmänna redovisningsprinciper

Redovisnings- och värderingsprinciperna överensstämmer med årsredovisningslagen och också enligt BFNAR 2012:1 (K3) samt FRII:s Styrande riktlinjer för årsredovisning. I årsredovisningen har även vissa upplysningar lämnats som krävs av Svensk Insamlingskontroll.

### Resultaträkning

#### Verksamhetsintäkter

Endast de inflöde av ekonomiska fördelar som WWF erhållit eller kommer att erhålla för egen räkning redovisas som intäkt.

Intäkterna värderas, om inget annat anges nedan, till verkligt värde av det som erhållits eller kommer att erhållas.

Nedan beskrivs, för respektive intäktspost, när intäktsredovisningen sker.

#### Gåvor och bidrag

En transaktion i vilken WWF tar emot en tillgång eller en tjänst som har ett värde utan att ge tillbaka motsvarande värde i utbyte är en gåva. Om tillgången eller tjänsten erhålls därför att WWF uppfyllt eller kommer att uppfylla vissa villkor och om WWF har en skyldighet att återbetala till motparten om villkoren inte uppfylls, är det ett erhållt bidrag. Är det inget bidrag är det en gåva.

#### Gåvor

Gåvor redovisas som huvudregel som intäkt när de erhålls.

En gåva som intäktsförts redovisas antingen som en tillgång eller en kostnad beroende på om gåvan förbrukas direkt eller inte. Gåvor redovisas som omsättningstillgångar.

#### Bidrag

Bidrag redovisas som intäkt när villkoren för att erhålla bidraget har uppfyllts. Erhållna bidrag redovisas som skuld till dess villkoren för att erhålla bidragen uppfyllts.

Bidrag som erhållits för att täcka vissa kostnader (t.ex. för administration) redovisas samma räkenskapsår som den kostnad bidraget är avsett att täcka.

Erhållna bidrag värderas till det verkliga värdet av den tillgång som WWF fått eller kommer att få.

#### Nettoomsättning

Intäkterna värderas till verkligt värde av det som erhållits eller kommer att erhållas. Intäkterna intäktsförts när prestationen genomförts.

#### Verksamhetskostnader

Gemensamma kostnader, så som exempelvis lokalkostnader, systemstöd och allmänna kontorskostnader redovisas som administrationskostnader.

#### Ändamålskostnader

Ändamålskostnader omfattar naturvårdsverksamhet samt informationsverksamhet.

Som ändamålskostnader klassificeras sådana kostnader som har direkt samband med att uppfylla Världsnaturfonden WWFs stadgar. Kostnader för administration som uppstår som en direkt följd av en aktivitet eller projekt inom ändamålet räknas till ändamålskostnader.

I ändamålskostnader ingår bl. a kostnaden för projektledning. När WWF har förpliktat sig att utföra en viss åtgärd gentemot tredje man bokförs detta som en kostnad.

#### Insamlingskostnader

Insamlingskostnader är de kostnader som varit nödvändiga för att samla in medel från privatpersoner, företag, organisationer och myndigheter. Hit räknas således t ex kostnader för annonsering, insamlingskampanjer och rapportering till månadsgivare samt personalkostnader för dem som arbetar med insamling.

#### Administrationskostnader

Administrationskostnader är sådana kostnader som behövs för att administrera WWF. Till dessa kostnader hör exempelvis hyra, administrativa system och revision samt lönekostnader för den administrativa avdelningen på WWF. Ett visst mått av allmän administration är ett led i att säkerställa en god kvalitet på WWFs interna kontroll och rapportering, såväl externt som internt.

#### Leasing

Alla organisationens leasingavtal har klassificerats som operationella, d.v.s. leasingsavgifterna redovisas linjärt över leasingsperioden.

#### Ersättning till anställda

Löpande ersättningar till anställda i form av löner, sociala avgifter och liknade kostnadsförs i takt med att de anställda utför tjänster.

#### Pensioner

Avgifter för avgiftsbestämda planer redovisas som kostnad. Eventuella obetalda premier redovisas som skuld.

Vid förmånsbestämda planer har WWF valt att tillämpa de förenklingsregler som finns i BFNAR2012:1. Vilket innebär att planer för vilka pensionspremier redovisas som avgiftsbestämda vilket innebär att avgifterna kostnadsförs i resultaträkningen.

#### Balansräkningen

Tillgångar och skulder har värderats till anskaffningsvärde om inte annat anges nedan eller i not. Tillgångar och skulder i utländsk valuta värderas enligt balansdagens kurs.

#### Materiella anläggningstillgångar

Materiella anläggningstillgångar värderas till anskaffningsvärde minskat med avskrivningar enligt plan.

Avskrivningar på anläggningstillgångarna baseras på beräknade ekonomiska livslängder. Följande avskrivningstider har tillämpats:

Förbättringskostnader på annans fastighet	10 år
Inventarier	5 år
Datorutrustning	3 år

WWF har som policy att aktivera datorutrustning med ett anskaffningsvärde över 15 000 kr.

#### Nedskrivningar materiella anläggningstillgångar

Vid varje balansdag bedöms om det finns någon indikation på att en tillgångs värde är lägre än dess redovisade värde. Om en sådan indikation finns, beräknas tillgångens återvinningsvärde.

Återvinningsvärdet är det högsta av verkligt värde med avdrag för försäljningskostnader och nyttjandevärde. Vid beräkning av nyttjandevärdet beräknas nuvärdet av de framtida kassaflöden som tillgången väntas ge upphov till i den löpande verksamheten samt när den avyttras eller utsträngas.

Tillkommande utgifter som uppfyller tillgångskriteriet räknas in i tillgångens redovisade värde.

Utgifter för löpande underhåll och reparationer redovisas som kostnader när de uppkommer.

#### Finansiella tillgångar

WWF tillämpar kap 11 i BFNAR2012:1. Vid anskaffningstidpunkten värderas finansiella tillgångar till anskaffningsvärde med tillägg för direkta transaktionsutgifter.

Efter första redovisningstillfället värderas kortfristiga placeringar enligt lägsta värdets princip.

Kundfodringar värderas individuellt till det belopp som beräknas inflyta.

Efter första redovisningstillfället värderas långfristiga finansiella tillgångar som inte är räntebärande till anskaffningsvärdet.

Långfristiga räntebärande tillgångar, exempelvis obligationer,



värderas till upplupet anskaffningsvärde med tillämpning av effektiv-räntemetoden.

Långfristiga värdepappersinnehav som innehas för riskspridning anses ingå i en värdepappersportfölj och betraktas därmed som en post vid värdering enligt lägsta värdets princip respektive vid nedskrivningsprövning.

Fordringar och skulder i utländsk valuta värderas till balansdagens kurs.

### Ändamålsbestämda medel

I posten ändamålsbestämda medel i eget kapital redovisas ännu inte förbrukade gåvor och andra ändamålsbestämda medel.

### Skuld avseende beslutade ej utbetalda anslag

I de fall WWF fattat beslut om utbetalning anslag/stöd och meddelat mottagaren men inte verkställt utbetalningen redovisas detta belopp som en kortfristig skuld.

### Skatt

Skatt på årets resultat i resultaträkningen består av aktuell skatt och uppskjuten skatt. Aktuell skatt är inkomstskatt för innevarande räkenskapsår som avser årets skattepliktiga resultat och den del av tidigare räkenskapsårs inkomstskatt som ännu inte har redovisats. Uppskjuten skatt är inkomstskatten för skattepliktigt resultat avseende framtida räkenskapsår till följd av tidigare transaktioner eller händelser. Uppskjuten skatteskuld redovisas för alla skattepliktiga temporära skillnader, dock särredovisas inte uppskjuten skatt hänförlig till obeskattade reserver eftersom obeskattade reserver redovisas som en egen post i balansräkningen. Beloppen baseras på de skattesatser och skatteregler som är beslutade före balansdagen och har inte nuvärdeberäknats.

### Avsättningar

En avsättning redovisas när organisationen har ett legalt åtagande som en följd av inträffade händelser och där organisationen förväntar sig att en utbetalning kommer att krävas för att reglera åtaganden samt att en tillförlitlig uppskattning av beloppet kan göras. Avsättningar värderas till den bästa uppskattningen av det belopp som kommer att behöva erläggas.

### Kassaflödesanalys

Kassaflödesanalysen upprättas enligt den indirekta metoden, det vill säga att den utgår från verksamhetsresultatet. Det redovisade kassaflödet omfattar endast transaktioner som medför in- eller utbetalningar. Som likvida medel klassificeras endast kassa- och banktillgodohavanden.

### Anknutna stiftelser

WWF förvaltar ett antal sk anknutna stiftelser som bildats genom donationer. Stiftelsernas avkastning efter kapitalisering anslås till naturvårdsprojekt.

Dessa ska enligt stadgarna bedrivas i WWFs regi. Från de anknutna stiftelserna överförda anslag och administrativa bidrag redovisas under verksamhetsintäkter som "Gåvor från anknutna stiftelser".

### Koncernredovisning

Koncernredovisningen, som omfattar Stiftelsen Världsnaturfonden WWF och det helägda dotterbolaget Världsnaturfondens AB, är upprättad enligt förvärvsmetoden.

## Not 2 Verksamhetsintäkter

### Gåvor som redovisats i resultaträkningen

Insamlade medel	Koncernen och Stiftelsen	
	2018	2017
Allmänheten <sup>1)</sup>	195 808	213 611
Företag	17 614	23 961
Externa stiftelser och organisationer	5 037	1 120
Anknutna stiftelser och WWF i andra länder	3 054	5 414
Summa Gåvor	221 514	244 106

1) I beloppet ingår allmänhetens spontana gåvor och då främst testamentsmedel som under året inflöt med 27,9 (50,3) mkr samt externt initierade gåvor via Skandia Världsnaturfonden 8,0 (8,9) mkr och via Pandaförsäljningen AB med 5,7 (5,3) mkr.

I årsredovisningen har vi valt att redovisa PostkodLotteriet under insamlat från allmänheten till skillnad mot det vi redovisar till Svensk Insamlingskontroll där PostkodLotteriet redovisas som gåvor från organisationer.

### Gåvor som inte redovisats i resultaträkningen

WWF har under året erhållit rabatter för mediautrymme och konsulttjänster.

### Bidrag som redovisats i resultaträkningen

Insamlade medel	Koncernen och Stiftelsen	
	2018	2017
Företag	2 611	2 137
Externa stiftelser och organisationer	16 269	5 896
<b>Summa insamlade medel</b>	<b>18 880</b>	<b>8 033</b>
<b>Offentliga bidrag</b>		
Sida	91 291	120 641
Staten	-93	380
EU	149	180
<b>Summa offentliga bidrag</b>	<b>91 347</b>	<b>121 201</b>
<b>Summa Bidrag</b>	<b>110 227</b>	<b>129 234</b>

## Not 3 Nettoomsättning

Avser företagsfinansiering av naturvårdsverksamheten i Världsnaturfondens AB.

## Not 4 Löner, andra ersättningar och sociala kostnader

### Ersättning GS och styrelse

Styrelsen fastställer GS lön. Lönen revideras årligen. Generalsekreteraren omfattas inte av lagen om anställningsskydd.

- Generalsekreterare Håkan Wirténs lön är 102 000 kronor i månaden. Ingen övertid utgår.
- Generalsekreterare har tjänstepension från 65 år inom ramen för ITP-planen.

Generalsekreteraren innehar årskort hos SJ som stiftelsen betalar och som förmånsbeskattas vid privat användning. Generalsekreteraren förmånsbeskattas för rikskortet.

WWFs styrelse arbetar ideellt, inget arvode utgår.

Av Stiftelsens pensionskostnader avser 729 (748) tkr GS. Beloppet är exklusive särskild löneskatt. GS har tjänstepension från 65 år inom ramen för ITP-planen. GS har även övriga förmåner motsvarande 62 (62) tkr som avser Årskort SJ samt Rikskortet.

Enligt anställningsavtal med GS uppgår uppsägningstiden från dennes sida till 3 månader och från Styrelsens sida till 6 månader. Vid eventuell uppsägning från arbetsgivarens sida utgår ytterligare tolv månadslöner från vilka arbetsgivaren äger rätt till avräkning i det fall inkomster skulle utgå från annan anställning. Av dotterbolagets pensionskostnader avser 47 (37) tkr Vd.

### Medelantalet anställda

	2018		2017	
	Antal anställda	Varav män	Antal anställda	Varav män
Moderstiftelsen	94	26	90	27
Dotterbolag	10	2	8	2
<b>Totalt koncernen</b>	<b>104</b>	<b>28</b>	<b>98</b>	<b>29</b>

### Löner, andra ersättningar och sociala kostnader

Till styrelseledamöter utgår inga arvoden.

	2018		2017	
	Löner och andra ersättningar	Sociala kostnader (varav pensionskostnader)	Löner och andra ersättningar	Sociala kostnader (varav pensionskostnader)
Moderstiftelsen	52 063	26 270 (10 035)	47 012	23 620 (9 008)
Dotterbolag	4 703	2 024 (462)	3 795	1 607 (363)
<b>Totalt koncernen</b>	<b>56 766</b>	<b>28 294 (10 497)</b>	<b>50 807</b>	<b>25 227 (9 371)</b>

### Löner och andra ersättningar fördelade mellan GS/VD och övriga anställda

	2018		2017	
	GS/VD	Övriga anställda	GS/VD	Övriga anställda
Moderstiftelsen	1 311	50 752	1 284	45 728
Dotterbolag	334	4 369	342	3 453
<b>Totalt koncernen</b>	<b>1 645</b>	<b>55 121</b>	<b>1 626</b>	<b>49 181</b>

### Styrelseledamöter och ledande befattningshavare

	2018		2017	
	Antal på Balansdagen	Varav män	Antal på Balansdagen	Varav män
Styrelseledamöter i moderstiftelsen	10	4	10	4
Styrelseledamöter i dotterbolag	5	4	5	3
GS och andra ledande befattningshavare i moderstiftelsen	10	4	10	3
VD och andra ledande befattningshavare i dotterbolag	1	1	1	1



## Not 5 Leasing

WWF leasar framför allt kontorslokaler och kontorsutrustning. Summan av årets kostnadsförda leasingavgifter uppgår till: Koncernen 2 161 (1 775) och Stiftelsen 2 041 (1 658).

Framtida leasingavgifter förfaller enligt följande:

(tkr)	Koncernen		Stiftelsen	
	2018	2017	2018	2017
Inom 1 (ett) år	1 542	1 787	1 421	1 668
1 – 5 år	1 240	1 192	1 147	1 102
Senare än 5 (fem) år				
<b>Summa</b>	<b>2 783</b>	<b>2 979</b>	<b>2 588</b>	<b>2 770</b>

## Not 6 Resultat från långfristiga värdepappersinnehav

	Koncernen och Stiftelsen	
	2018	2017
Realisationsresultat	4 107	11 599
Utdelning aktierelaterade värdepapper	3 565	3 206
Intäkter räntebärande värdepapper	556	1 160
Värdereglering <sup>1</sup>		-4 811
<b>Summa</b>	<b>8 228</b>	<b>11 154</b>

1) Värderegleringen 2017 avsåg Generation IM Climate Solutions Fund II (Cayman) L.P.

## Not 7 Förbättringskostnader på annans fastighet

	Koncernen		Stiftelsen	
	2018	2017	2018	2017
Ingående ack anskaffningsvärden	4 540	4 540	4 540	4 540
Investeringar				
<b>Utgående ack anskaffningsvärden</b>	<b>4 540</b>	<b>4 540</b>	<b>4 540</b>	<b>4 540</b>
Ingående ack avskrivningar enl. plan	4 406	4 234	4 406	4 234
Årets avskrivningar enl. plan	40	172	40	172
<b>Utgående ack avskrivningar enl. plan</b>	<b>4 446</b>	<b>4 406</b>	<b>4 446</b>	<b>4 406</b>
<b>Redovisat värde vid årets slut</b>	<b>94</b>	<b>134</b>	<b>94</b>	<b>134</b>

## Not 8 Maskiner och inventarier

	Koncernen		Stiftelsen	
	2018	2017	2018	2017
Ingående anskaffningsvärde	4 124	4 079	4 110	4 065
Inköp	48	56	48	56
Försäljning och utrangering		-11		-11
<b>Utgående ack anskaffningsvärden</b>	<b>4 172</b>	<b>4 124</b>	<b>4 158</b>	<b>4 110</b>
Ingående ack avskrivningar	3 939	3 714	3 925	3 700
Försäljning och utrangering		-11		-11
Årets avskrivning	111	236	111	236
<b>Utgående ack avskrivningar</b>	<b>4 050</b>	<b>3 939</b>	<b>4 036</b>	<b>3 925</b>
<b>Redovisat värde vid årets slut</b>	<b>122</b>	<b>185</b>	<b>122</b>	<b>185</b>

## Not 9 Aktier i koncernföretag

Världsnaturfonden äger 100 procent av de 1 800 aktierna i Världsnaturfondens AB (org nr 556237-4925). Världsnaturfondens AB fokuserar på två verksamheter i syfte att bidra till Världsnaturfondens WWFs övergripande mål: samarbetstjänster mot utvalda företag och fortsatt utveckling av konceptet Vänföretag.

## Not 10 Långfristiga värdepappersinnehav

	Koncernen och Stiftelsen			
	2018	2017		
<b>Ackumulerade anskaffningsvärden</b>				
Ingående anskaffningsvärde	206 827	179 176		
Förvärv	68 426	75 217		
Försäljningar till bokfört värde	-59 715	-42 755		
Värdereglering långfristiga värdepapper	-0	-4 811		
<b>Utgående anskaffningsvärde</b>	<b>215 538</b>	<b>206 827</b>		
	<b>Bokfört värde</b>	<b>Marknadsvärde</b>		
	<b>2018</b>	<b>2017</b>	<b>2018</b>	<b>2017</b>
Aktier, aktiefonder och andelar	135 660	136 105	210 265	214 473
Obligationer och andra värdepapper	79 878	70 722	79 996	71 999
<b>Summa värdepapper</b>	<b>215 538</b>	<b>206 827</b>	<b>290 261</b>	<b>286 472</b>

För mer detaljerad information om WWFs Värdepappersinnehav, se tabell på nästa sida.

## Värdepapper

Aktierelaterade värdepapper		2018-12-31	2018-12-31
Aktier	Volym	Bokfört värde	Marknadsvärde
ABB Ltd	11 500	2 482 029	1 962 475
Astra Zeneca PLC	4 100	1 298 445	2 762 170
Atlas Copco AB, serie B	14 200	1 647 754	2 745 144
Axfood AB	9 600	1 512 392	1 456 320
Electrolux AB, serie B	8 200	580 301	1 534 220
Ericsson Tel AB, serie B	27 000	2 068 073	2 103 840
Fabege AB	21 200	1 508 652	2 504 992
Handelsbanken AB, serie A	21 600	1 588 668	2 123 280
Husqvarna AB, serie B	24 000	1 203 925	1 576 800
Investor AB,serie B	7 000	2 406 097	2 629 200
Karlsöaktien	1	50 000	50 000
Kinnevik	4 000	1 198 279	854 800
Lifco AB, serie B	5 600	1 130 563	1 834 000
Sandvik AB	8 700	609 104	1 099 245
SEB AB, serie A	28 100	1 546 601	2 419 410
Skanska AB, serie B	8 200	976 363	1 156 200
Trelleborg AB, serie B	10 400	761 777	1 449 240
Volvo AB, serie B	14 000	778 387	1 623 300
<b>Summa aktier</b>		<b>23 347 410</b>	<b>31 884 636</b>
Aktiefonder	Volym	Bokfört värde	Marknadsvärde
Cliens Sverige Fokus A	40 026	10 001 000	8 782 124
DNB Fund FCP Renewable Energy	4 691	4 000 000	5 145 833
Essity AB, serie B	11 400	2 652 311	2 480 640
First State Inv ICVC Stewart	1 230 118	12 949 863	23 076 866
Generation IM Global Equity Fund A27	7 927	9 137 059	29 960 977
Generation IM Global Equity Fund A38	1 603	2 635 033	5 869 571
Generation IM Climate Solutions Fund II <sup>1</sup>		9 648 825	14 398 000
SEB Hållbarhetsfond Sverige - Index	54	9 089 981	7 890 734
SEB Stiftelsefond Sverige	249 783	5 692 499	5 255 698
SEB WWF Nordenfond	254 979	3 088 941	8 012 161
Skandia Världsnaturfonden	230 870	12 113 590	35 203 001
Öhman Global Hållbar B	114 990	11 301 008	11 990 027
Öhman Småbolagsfond	2 195	7 001 000	6 518 065
<b>Summa aktiefonder</b>		<b>99 311 110</b>	<b>164 583 697</b>
<b>Summa aktier och aktiefonder</b>		<b>122 658 520</b>	<b>196 468 333</b>
Räntebärande värdepapper	Volym	Bokfört värde	Marknadsvärde
Humlegården Fastigheter AB	5 000 000	5 000 000	4 971 104
Kungsleden	4 000 000	4 000 000	3 997 350
Nektar	2 915	6 620 704	7 200 971
Nordkinn Fixed Income Macro Fund	160 746	16 200 000	15 695 256
SBAB Bank AB EMTN 15	5 000 000	5 000 000	5 011 700
SBAB Bank AB EMTN 16	5 000 000	5 000 000	5 067 100
SCA Svenska Cellulosa AB	5 000 000	5 000 000	5 003 700
Skanska Financial Services AB	5 000 000	5 055 950	5 011 896
Storebrand Livsforsikring AS	3 000 000	3 000 000	3 098 250
Symbiotics Sicav	50 000	5 000 000	4 933 000
Symbiotics Sicav Lux	78 663	8 000 000	8 861 356
Södra Skogsägarna	5 000 000	5 000 000	5 097 575
Öhman FRN Hållbar	204 547	20 001 000	19 841 040
<b>Summa räntebärande värdepapper</b>		<b>92 877 654</b>	<b>93 790 298</b>
Övrigt	Volym	Bokfört värde	Marknadsvärde
God Fond		1 479	2 445
<b>Summa övrigt</b>		<b>1 479</b>	<b>2 445</b>
<b>Totalt värdepapper</b>		<b>215 537 653</b>	<b>290 261 076</b>

1) Investeringen i riskkapitalfonden Generation IM Climate Solutions Fund II (Cayman) L.P. avser ett totalt investerings-  
 åtagande på 2 700 000 USD. Det tecknades i december 2014 och investeringen betalas in löpande och kommer att avslutas  
 i mars 2030. Återbetalningar minskar anskaffningsvärdet. Angivet marknadsvärde är värdet 2018-09-30.



**Not 11** Övriga fordringar

	Koncernen		Stiftelsen	
	2018	2017	2018	2017
Avräkning anknutna stiftelser	1 115	1 871	1 115	1 871
Skattekonto	792	3 006	537	2 751
Fordringar testamenten	4 510	2 904	4 510	2 904
Övriga kortfristiga fordringar	3 781	2 706	538	1 852
<b>Summa</b>	<b>10 198</b>	<b>10 487</b>	<b>6 700</b>	<b>9 378</b>

**Not 12** Förutbetalda kostnader och upplupna intäkter

	Koncernen		Stiftelsen	
	2018	2017	2018	2017
Förutbetalda kostnader WWF Vänner m.m.	3 940	4 388	3 940	4 388
Förutbetalda övriga kostnader	4 259	3 591	4 197	3 529
Upplupna intäkter	19 338	23 901	19 338	23 901
<b>Summa</b>	<b>27 537</b>	<b>31 880</b>	<b>27 475</b>	<b>31 818</b>

**Not 13** Skuld avseende beslutade ej utbetalda anslag

Avser beslutade, men ännu ej utbetalda anslag till naturvårdsprojekt.

	Koncernen och Stiftelsen	
	2018	2017
Ingående balans	18 292	12 060
Avsättningar	8 132	15 524
Utbetalningar	-15 516	-9 292
<b>Utgående balans</b>	<b>10 908</b>	<b>18 292</b>

**Not 14** Skuld erhållna ej nyttjade bidrag

I posten för stiftelsen ingår skulder avseende offentliga bidrag (Sida och andra) med 6 141 (2 772).

**Not 15** Övriga skulder

	Koncernen		Stiftelsen	
	2018	2017	2018	2017
Personalens källskatt	1 401	1 268	1 269	1 167
Ej utnyttjade förskott avseende företags-samarbeten	13 305	21 886		
Övriga kortfristiga skulder	921	4 742	761	4 738
<b>Summa</b>	<b>15 627</b>	<b>27 896</b>	<b>2 030</b>	<b>5 905</b>

**Not 16** Upplupna kostnader och förutbetalda intäkter

	Koncernen		Stiftelsen	
	2018	2017	2018	2017
Upplupna semesterlöner/ övertid inkl. socialavgifter	5 333	4 978	4 901	4 712
Upplupna socialavgifter	1 519	1 363	1 378	1 248
Upplupna övriga kostnader	1 847	2 709	1 433	2 323
Förutbetalda intäkter WWF Vänner m.m.	15 144	16 462	15 143	16 462
<b>Summa</b>	<b>23 843</b>	<b>25 512</b>	<b>22 855</b>	<b>24 745</b>

**Not 17** Ställda säkerheter och eventalförpliktelser

	Koncernen		Stiftelsen	
	2018	2017	2018	2017
Ställda säkerheter	inga	inga	inga	inga
Eventalförpliktelser	inga	inga	inga	inga

**Not 18** Likvida medel

Följande delkomponenter ingår i likvida medel:

Kassamedel  
Banktillgodohavanden  
Kortfristiga placeringar

	Koncernen		Stiftelsen	
	2018	2017	2018	2017
Kassamedel	3	3	3	3
Banktillgodohavanden	179 500	198 654	156 957	160 598

Ovanstående poster har klassificerats som likvida medel med utgångspunkten att:

- de har en obetydlig risk för värdefluktuationer
- de kan lätt omvandlas till kassamedel
- de har en löptid om högst 3 månader från anskaffningstidpunkten.

## Not 19 Övriga upplysningar till kassaflödesanalysen

Justeringar för poster som inte ingår i kassaflödet m.m.

	Koncernen		Stiftelsen	
	2018	2017	2018	2017
Avskrivningar	151	408	151	408
Realisationres. vid försälj. av anläggningstillgångar	-4 107	-11 599	-4 107	-11 599
Värdereglering <sup>1)</sup>		4 811		4 811
<b>Total justering för poster som inte ingår i kassaflödet</b>	<b>-3 956</b>	<b>-6 380</b>	<b>-3 956</b>	<b>-6 380</b>

<sup>1)</sup> Värderegleringen 2017 avser Generation IM Climate Solutions Fund II (Cayman) L.P.

## Not 20 Nyckeltalsdefinitioner

### Balansomslutning

Totala tillgångar.

### Soliditet

Eget kapital i förhållande till balansomslutningen.

### Ändamålskostnader/Totala intäkter

#### Insamling- och administrationskostnader/Totala intäkter

Svensk Insamlingskontroll är en ideell förening som beviljar och granskar alla godkända 90-kontoinnehavare. Årligen skickar alla 90-kontoinnehavare in ett speciellt rapportpaket med resultat- och balansräkning tillsammans med årets årsredovisning till Svensk Insamlingskontroll. Nyckeltalen är uträknade utifrån Svensk Insamlingskontrolls mall i rapportpaketet.



## VÄSENTLIGA HÄNDELSER EFTER VERKSAMHETSÅRETS UTGÅNG

WWF fick under 2017 besked om ett arv från en privatperson i form av ett större skogsinnehav som värderades till cirka 60 miljoner kronor netto. Under 2018 utskiftades delar av arvet till ett värde av 9,7 mkr, vilket redovisats som intäkt. Resterande fastigheter kommer att utskiftas och försäljas under 2019 och 2020 och då kunna intäktsredovisas. Medlen efter försäljning ska användas för bevarande av stora rovdjur i Sverige och internationellt. Under 2018 erbjöds Naturvårdsverket att köpa hela skogsinnehavet för att säkerställa försäljning till en seriös köpare som skulle kunna använda fastigheterna som ersättningsmark vid naturreservatsbildning. Anslaget för skyddad natur halverades dock i budgetpropositionen för 2019. Naturvårdsverket har därför meddelat att de inte kommer att kunna prioritera köp av dessa skogsfastigheter. WWF kommer därför att lägga ut dem till försäljning på marknaden.

Ulriksdal den 10 april 2019



Axel Wenblad  
Styrelseordförande



Caroline Ankarerona



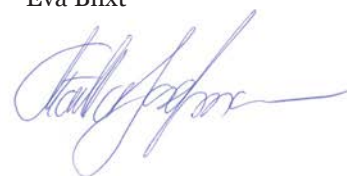
Eva Blixt



Torbjörn Ebenhard



Minna Epps



Märtha Josefsson



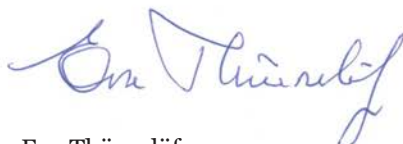
Johan Kuylenstierna



Kerstin Sundberg



Claes Sjöberg



Eva Thörnelöf



Håkan Wirtén  
Generalsekreterare

Vår revisionsberättelse har avgivits den 16 april 2019



Anette Envall Svahn  
Auktoriserad revisor



Magnus Jacobsson  
Auktoriserad revisor



# Revisionsberättelse

Till styrelsen i Stiftelsen Världsnaturfonden WWF, org. nr 802005-9823

## Rapport om årsredovisningen och koncernredovisningen

### Uttalanden

Vi har utfört en revision av årsredovisningen och koncernredovisningen för Stiftelsen Världsnaturfonden WWF för år 2018.

Enligt vår uppfattning har årsredovisningen och koncernredovisningen upprättats i enlighet med årsredovisningslagen och ger en i alla väsentliga avseenden rättvisande bild av moderstiftelsens och koncernens finansiella ställning per den 31 december 2018 och av dessas finansiella resultat och kassaflöde för året enligt årsredovisningslagen. Förvaltningsberättelsen är förenlig med årsredovisningens övriga delar.

### Grund för uttalanden

Vi har utfört revisionen enligt International Standards on Auditing (ISA) och god revisionssed i Sverige. Vårt ansvar enligt dessa standarder beskrivs närmare i avsnittet Revisorns ansvar. Vi är oberoende i förhållande till moderstiftelsen och koncernen enligt god revisionssed i Sverige och har i övrigt fullgjort vårt yrkesetiska ansvar enligt dessa krav.

Vi anser att de revisionsbevis vi har inhämtat är tillräckliga och ändamålsenliga som grund för våra uttalanden.

### Annan information än årsredovisningen och koncernredovisningen

Det är styrelsen som har ansvaret för den andra informationen. Den andra informationen består av Årsöversikt men innefattar inte årsredovisningen, koncernredovisningen och vår revisionsberättelse avseende dessa.

Vårt uttalande avseende årsredovisningen och koncernredovisningen omfattar inte denna information och vi gör inget uttalande med bestyrkande avseende denna andra information.

I samband med vår revision av årsredovisningen och koncernredovisningen är det vårt ansvar att läsa den information som identifieras ovan och överväga om informationen i väsentlig utsträckning är oförenlig med årsredovisningen och koncernredovisningen. Vid denna genomgång beaktar vi även den kunskap vi i övrigt inhämtat under revisionen samt bedömer om informationen i övrigt verkar innehålla väsentliga felaktigheter.

Om vi, baserat på det arbete som har utförts avseende denna information, drar slutsatsen att den andra informationen innehåller en väsentlig felaktighet, är vi skyldiga att rapportera detta. Vi har inget att rapportera i det avseendet.

### Styrelsens ansvar

Det är styrelsen som har ansvaret för att årsredovisningen och koncernredovisningen upprättas och att de ger en rättvisande bild enligt årsredovisningslagen. Styrelsen ansvarar även för den interna kontroll som den bedömer är nödvändig för att upprätta en årsredovisning och koncernredovisning som inte innehåller några väsentliga felaktigheter, vare sig dessa beror på oegentligheter eller misstag.

Vid upprättandet av årsredovisningen och koncernredovisningen ansvarar styrelsen för bedömningen av stiftelsens och koncernens förmåga att fortsätta verksamheten. Den upplyser, när så är tillämpligt, om förhållanden som kan påverka förmågan att fortsätta verksamheten och att använda antagandet om fortsatt drift. Antagandet om fortsatt drift tillämpas dock inte om styrelsen avser att likvidera stiftelsen, upphöra med verksamheten eller inte har något realistiskt alternativ till att göra något av detta.

### Revisorns ansvar

Våra mål är att uppnå en rimlig grad av säkerhet om huruvida årsredovisningen och koncernredovisningen som helhet inte innehåller några väsentliga felaktigheter, vare sig dessa beror på oegentligheter eller misstag, och att lämna en revisionsberättelse som innehåller våra uttalanden. Rimlig säkerhet är en hög grad av säkerhet, men är ingen garanti för att en revision som utförs enligt ISA och god revisionssed i Sverige alltid kommer att upptäcka en väsentlig felaktighet om en sådan finns. Felaktigheter kan uppstå på grund av oegentligheter eller misstag och anses vara väsentliga om de enskilt eller tillsammans rimligen kan förväntas påverka de ekonomiska beslut som användare fattar med grund i årsredovisningen och koncernredovisningen.

Som del av en revision enligt ISA använder vi professionellt omdöme och har en professionellt skeptisk inställning under hela revisionen. Dessutom:

— identifierar och bedömer vi riskerna för väsentliga felaktigheter i årsredovisningen och koncernredovisningen, vare sig dessa beror på oegentligheter eller misstag, utformar och utför granskningsåtgärder bland annat utifrån dessa risker och inhämtar revisionsbevis som är tillräckliga och ändamålsenliga för att utgöra en grund för våra uttalanden. Risken för att inte upptäcka en väsentlig felaktighet till följd av oegentligheter är högre än för en väsentlig felaktighet som beror på misstag, eftersom oegentligheter kan innefatta agerande i maskopi, förfalskning, avsiktliga utelämnanden, felaktig information eller åsidosättande av intern kontroll.

— skaffar vi oss en förståelse av den del av stiftelsens interna kontroll som har betydelse för vår revision för att utforma granskningsåtgärder som är lämpliga med hänsyn till omständigheterna, men inte för att uttala oss om effektiviteten i den interna kontrollen.

— utvärderar vi lämpligheten i de redovisningsprinciper som används och rimligheten i styrelsens uppskattningar i redovisningen och tillhörande upplysningar.

— drar vi en slutsats om lämpligheten i att styrelsen använder antagandet om fortsatt drift vid upprättandet av årsredovisningen och koncernredovisningen. Vi drar också en slutsats, med grund i de inhämtade revisionsbevisen, om huruvida det finns någon väsentlig osäkerhetsfaktor som avser sådana händelser eller förhållanden som kan leda till betydande tvivel om stiftelsens och koncernens förmåga att fortsätta verksamheten. Om vi drar slutsatsen att det finns en väsentlig osäkerhetsfaktor, måste vi i revisionsberättelsen fästa uppmärksamheten på upplysningarna i årsredovisningen och koncernredovisningen om den väsentliga osäkerhetsfaktorn eller, om sådana upplysningar är otillräckliga, modifiera uttalandet om årsredovisningen och koncernredovisningen. Våra slutsatser baseras på de revisionsbevis som inhämtas fram till datumet för revisionsberättelsen. Dock kan framtida händelser eller förhållanden göra att en stiftelse och en koncern inte längre kan fortsätta verksamheten.





- utvärderar vi den övergripande presentationen, strukturen och innehållet i årsredovisningen och koncernredovisningen, däribland upplysningarna, och om årsredovisningen och koncernredovisningen återger de underliggande transaktionerna och händelserna på ett sätt som ger en rättvisande bild.
- inhämtar vi tillräckliga och ändamålsenliga revisionsbevis avseende den finansiella informationen för enheterna eller affärsaktiviteterna inom koncernen för att göra ett uttalande avseende koncernredovisningen. Vi ansvarar för styrning, övervakning och utförande av koncernrevisionen. Vi är ensamt ansvariga för våra uttalanden.

Vi måste informera styrelsen om bland annat revisionens planerade omfattning och inriktning samt tidpunkten för den. Vi måste också informera om betydelsefulla iakttagelser under revisionen, däribland de eventuella betydande brister i den interna kontrollen som vi identifierat.

## Rapport om andra krav enligt lagar och andra författningar

### Uttalande

Utöver vår revision av årsredovisningen och koncernredovisningen har vi även utfört en revision av styrelsens förvaltning för Stiftelsen Världsnaturfonden WWF år 2018.

Enligt vår uppfattning har någon styrelseledamot inte handlat i strid med stiftelselagen, stiftelseförordnandet eller årsredovisningslagen.

### Grund för uttalande

Vi har utfört revisionen enligt god revisions sed i Sverige. Vårt ansvar enligt denna beskrivs närmare i avsnittet Revisorns ansvar. Vi är oberoende i förhållande till moderstiftelsen och koncernen enligt god revisors sed i Sverige och har i övrigt fullgjort vårt yrkesetiska ansvar enligt dessa krav.

Vi anser att de revisionsbevis vi har inhämtat är tillräckliga och ändamålsenliga som grund för vårt uttalande.

### Styrelsens ansvar

Det är styrelsen som har ansvaret för förvaltningen enligt stiftelselagen och stiftelseförordnandet.

### Revisorns ansvar

Vårt mål beträffande revisionen av förvaltningen, och därmed vårt uttalande, är att inhämta revisionsbevis för att med en rimlig grad av säkerhet kunna bedöma om någon styrelseledamot i något väsentligt avseende:

- företagit någon åtgärd eller gjort sig skyldig till någon försumelse som kan föranleda ersättningskyldighet mot stiftelsen eller om det finns skäl för entledigande, eller
- på något annat sätt handlat i strid med stiftelselagen, stiftelseförordnandet eller årsredovisningslagen.

Rimlig säkerhet är en hög grad av säkerhet, men ingen garanti för att en revision som utförs enligt god revisions sed i Sverige alltid kommer

att upptäcka åtgärder eller försummelser som kan föranleda ersättningskyldighet mot stiftelsen.

Som en del av en revision enligt god revisions sed i Sverige använder vi professionellt omdöme och har en professionellt skeptisk inställning under hela revisionen. Granskningen av förvaltningen grundar sig främst på revisionen av räkenskaperna. Vilka tillkommande granskningsåtgärder som utförs baseras på vår professionella bedömning med utgångspunkt i risk och väsentlighet. Det innebär att vi fokuserar granskningen på sådana åtgärder, områden och förhållanden som är väsentliga för verksamheten och där avsteg och överträdelser skulle ha särskild betydelse för stiftelsens situation. Vi går igenom och prövar fattade beslut, beslutsunderlag, vidtagna åtgärder och andra förhållanden som är relevanta för vårt uttalande.

Stockholm den 16 april 2019

Anette Envall Svahn  
Auktoriserad revisor

Magnus Jacobsson  
Auktoriserad revisor

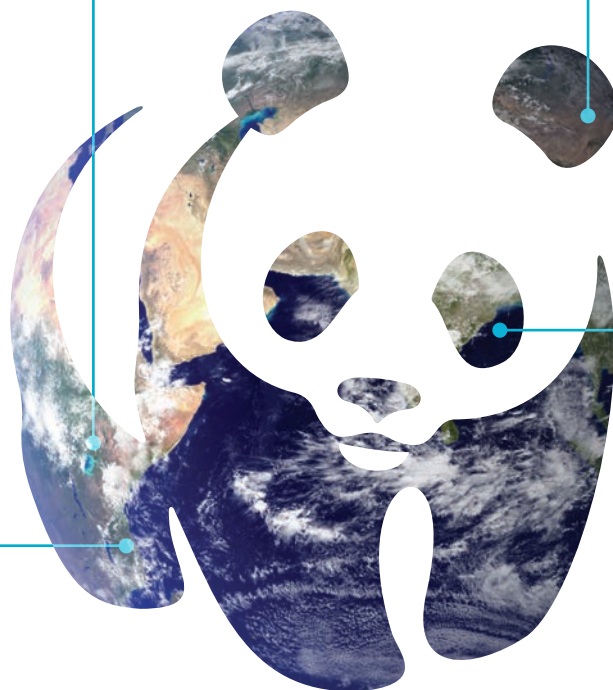
# ÅRSREDOVISNING 2018

**1961**

WWF grundades 1961 i Schweiz. Den svenska organisationen startade år 1971.

**100+**

WWF är verksam i nära 100 länder på 5 kontinenter.



**5 MILJONER +**

WWF har mer än 5 miljoner supportrar, varav 198 000 i Sverige.

**30 MILJONER +**

WWF har mer än 30 miljoner följare i sociala medier och appar, varav ca 500 000 i Sverige.



**Därför finns vi**

Vi arbetar för att hejda förstörelsen av jordens naturliga livsmiljöer och bygga en framtid där människor lever i harmoni med naturen.

[wwf.se](http://wwf.se)